



# VIZE A MISE SPOLEČNOSTI



## **Vize**

Chceme být první volbou pro služby komunikační infrastruktury a řešení dopravní telematiky.

## **Mise**

Cílem ČD - Telematiky je být společností první volby pro řešení v oblasti dopravní telematiky, poskytování služeb telekomunikační a IT infrastruktury, datových služeb a telemetrie, jakož i služeb komunikačních center.

Toho chceme dosáhnout neustálým rozvojem kompetencí pro řešení v oblastech inteligentních dopravních systémů a ICT a rovněž výstavbou a správou vlastní sítě infrastruktury. Naše služby poskytujeme ve vysoké kvalitě po celém území ČR díky zastoupení v regionech.

Klíčovými zákazníky ČD - Telematiky jsou společnosti Skupiny České dráhy a Správa železnic, nicméně naše kompetence a infrastrukturu využíváme pro poskytování služeb dalším segmentům jak z veřejné správy, tak i ze soukromého sektoru.

# OBSAH VÝROČNÍ ZPRÁVY

Přehled vybraných výsledků	2	Zpráva o činnosti dozorčí rady za rok 2022	15
Úvodní slovo předsedy představenstva	3	<b>FINANČNÍ ČÁST</b>	<b>16</b>
<b>Profil společnosti ČD - Telematika</b>	<b>4</b>	<b>Zpráva nezávislého auditora</b>	<b>17</b>
Infrastruktura	5	<b>Účetní závěrka</b>	<b>20</b>
Telekomunikace	5	Rozvaha	21
Technické a odborné zázemí	5	Výkaz zisku a ztráty	23
Místo působnosti	5	Přehled o změnách vlastního kapitálu	24
Certifikace systémů řízení	5	Přehled o peněžních tocích (cash flow)	25
Osvědčení a certifikáty NBÚ	5		
Členství v profesních organizacích	5	<b>Příloha účetní závěrky za rok 2022</b>	<b>26</b>
<b>Statutární orgány společnosti a její management</b>	<b>6</b>	<b>Zpráva o vztazích</b>	<b>50</b>
Valná hromada	6		
Dozorčí rada	6	<b>Přehled použitých zkratk</b>	<b>56</b>
Představenstvo	7		
Vrcholový management	7	<b>Údaje o osobách odpovědných za výroční zprávu</b>	<b>57</b>
<b>Zpráva představenstva o podnikatelské činnosti</b>	<b>8</b>	<b>Identifikační a kontaktní údaje</b>	<b>58</b>
Stručné zhodnocení uplynulého roku	8		
Stav majetku společnosti	10		
Systém řízení rizik	10		
Zaměstnanecká politika a sociální program	10		
Dobročinné aktivity a sponzoring	11		
Řízení kvality, bezpečnosti a ochrany zdraví při práci, požární ochrany a ochrany životního prostředí	12		
<b>Očekávané události, záměry a cíle v roce 2023</b>	<b>13</b>		
Předpoklad vývoje v roce 2023	13		
Hospodářské cíle pro rok 2023	14		
Plánované investice	14		
Události, které nastaly po datu účetní závěrky	14		

# PŘEHLED VYBRANÝCH VÝSLEDKŮ

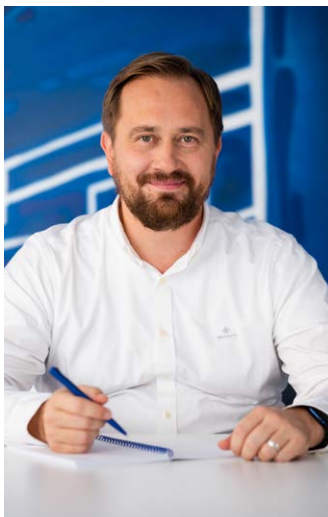


(Údaje v tis. Kč)	Stav k 31. 12. 2022	Stav k 31. 12. 2021
Aktiva celkem	3 465 074	2 992 911
z toho: dlouhodobý majetek	1 464 824	1 466 912
Oběžná aktiva	1 936 143	1 477 206
Vlastní kapitál	1 900 796	1 913 295
Cizí zdroje	1 422 158	930 990

(Údaje v tis. Kč)	Období do 31. 12. 2022	Období do 31. 12. 2021
Tržby z prodeje výrobků a služeb	2 372 464	1 984 348
Tržby z prodeje zboží	25 747	48 710
Tržby z prodaného dlouhodobého majetku	2 667	1 695
Jiné provozní výnosy	24 581	12 610
EBITDA <sup>*)</sup>	210 206	204 909

*\*) Zkratkou EBITDA rozumíme provozní hospodářský výsledek před zdaněním (očistěný o finanční výsledek), před odečtením odpisů dlouhodobého nehmotného a hmotného majetku, avšak po zohlednění mimořádných nákladů.*

# ÚVODNÍ SLOVO PŘEDSEDY PŘEDSTAVENSTVA



Vážené dámy, vážení pánové,

letos poprvé mám tu čest ujmout se úvodního slova k výroční zprávě naší společnosti. Do společnosti jsem nastoupil v srpnu loňského roku a převzal jsem po Michalu Krapincovi odpovědnost za společnost, která v uplynulém roce dosáhla rekordních tržeb i zisku, která má velký obchodní potenciál a zároveň tým manažerů a zaměstnanců, kteří jej

umí využít. Je to pro mne čest a radost uzavřít fiskální rok 2022 s takovými výsledky a za to patří velký dík všem.

Rok 2022 byl pro nás opravdovým úspěchem. ČD - Telematic se dařilo jak na obchodním, tak na projektovém poli. Mezi hlavní obchodní úspěchy patří především uzavření několika zásadních nových smluv s našimi zákazníky. Podařilo se nám smluvně zajistit další instalaci ETCS do tří řad vozidel Českých drah a ČD Cargo. Podepsali jsme se Správou železnic smlouvu na modernizaci technologické sítě za více než 500 mil. Kč. Se společností CESNET a GEANT jsme dokončili smlouvy na modernizaci jejich páteřních sítí. Z pohledu realizace zakázek je naším velkým úspěchem dokončení zástavby ETCS do všech 78 lokomotiv řady 163 a 363 ČD Cargo. Pro Dopravní podnik hl. m. Prahy jsme zrealizovali zakázku na instalaci vzduchotechniky ve stanicích metra. Všechny tyto a mnohé další obchodní aktivity nás přivedly k rekordním tržbám ve výši 2 398 mil. Kč, které jsou historicky nejvyšším obrátem společnosti.

I v celém roce 2022 jsme vůči Správě železnic plnili tzv. servisní Velkou smlouvu. Navzdory původnímu očekávání Evropská komise ani v roce 2022 nedokončila prenotifikační proces k odprodeji části podniku, a tudíž nebylo možné přikročit k dalším krokům v rámci odprodeje. Celý prenotifikační proces tak již trvá více než dva roky. I z toho důvodu jsme se ke konci roku začali zabývat alternativními možnostmi, jak nadále zajistit poskytování telematických služeb pro SŽ, pokud nezrealizujeme odprodej části podniku v původním rozsahu. Řešení této otázky bude strategickým úkolem v roce 2023.

V rámci rozvoje a rozšiřování našich obchodních aktivit jsme přistoupili k budování nové služby pro naše zákazníky, kterou jsme pojmenovali ČDT-NET. Jedná se o komplexní síťovou službu spočívající v poskytování připojení našich zákazníků k veřejné síti, zajištění základních datových služeb, a navíc v zajištění řady bezpečnostních služeb k ochraně před vnějšími útoky a škodlivým softwarem. Jedná se o robustní službu z oblasti kyberbezpečnosti, která zásadním způsobem posiluje úroveň ochrany uživatelů před širokým spektrem útoků. Spuštění ČDT-NET si v roce 2022 vyžádalo nemalou investici do infrastruktury a pokračovat v ní budeme i v roce 2023. Jak se ale již v tuto chvíli ukazuje, jedná se o investice do velmi žádané a perspektivní služby a výsledky pilotního fungování ČDT-NET jasně ukazují, že šlo o správné rozhodnutí.

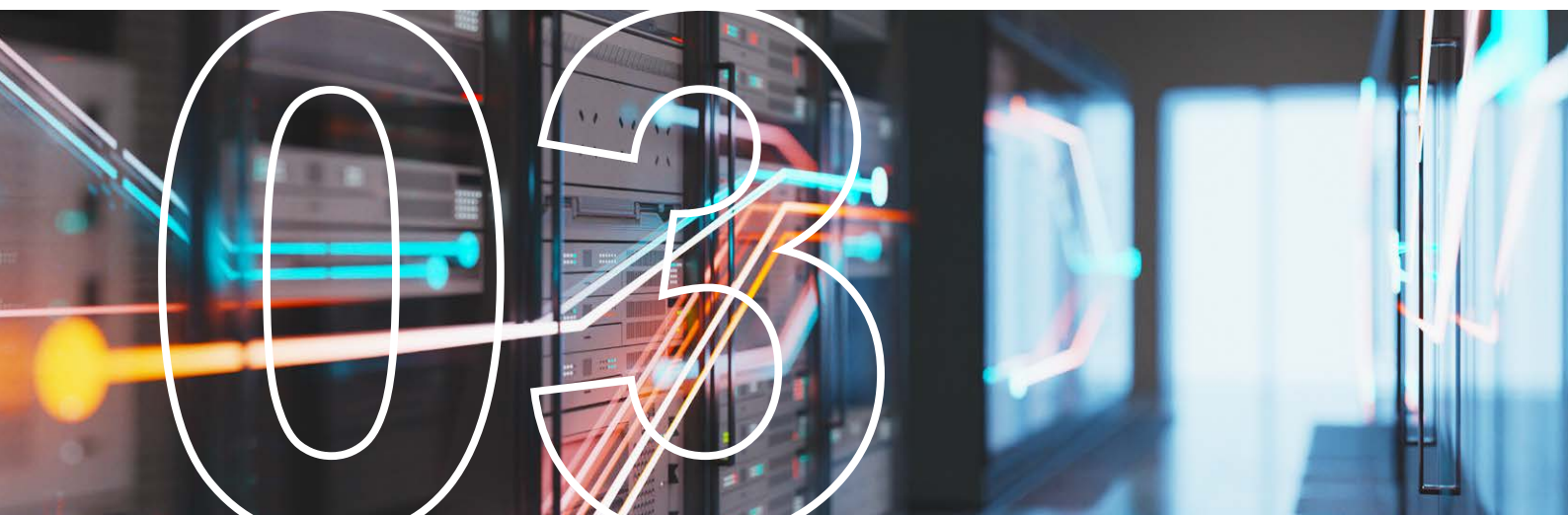
Na konci loňského roku jsme spustili také řadu interních iniciativ a změn, které by měly vést k efektivnějšímu přístupu na trh i k optimalizaci fungování společnosti. Mezi hlavní z těchto aktivit patří prověření možnosti vertikální spolupráce vůči zákazníkům ve Skupině, ale také mimo Skupinu ČD. Vertikální spolupráce klade na dodavatele řadu požadavků a omezení, na druhé straně dává možnost rychleji a efektivněji řešit zákaznické požadavky. Pokud se nám začátkem roku 2023 podaří potvrdit možnost vertikálně spolupracovat s našimi nejbližšími zákazníky, bude to znamenat jak změnu strategického směřování společnosti, tak i možnost zásadním způsobem potvrdit postavení ČD-T ve Skupině a na trhu. Začátkem roku 2023 nás tedy čeká řada významných rozhodnutí.

S čistým svědomím mohu shrnout, že uplynulý rok byl pro naši společnost skvělým rokem. Hlavní dík za tento fakt patří na jedné straně našim zákazníkům, kteří nám dali svou důvěru, na druhé straně našim zaměstnancům, kteří ji dokázali přetavit v nespočet pracovních úspěchů. A za to patří všem ještě jednou velký dík!

Ing. Jan Hobza  
předseda představenstva

# PROFIL SPOLEČNOSTI

## ČD - TELEMATIKA



ČD - Telematika a.s. (dále jen ČD - Telematika nebo ČD-T) je významným poskytovatelem velkoobchodních telekomunikačních služeb a dodavatelem pro drážní prostředí v oblastech telekomunikací, měření a zabezpečení.

V rámci svých aktivit poskytuje internetové, datové a hlasové služby včetně služeb v oblasti správy, údržby i výstavby optických a telekomunikačních infrastruktur. Nabízí a realizuje sofistikovaná řešení pro drážní prostředí. S rozvojem v oblasti ETCS (European Train Control System) se společnost zařadila mezi přední dodavatele v této oblasti a společně s partnery vybavuje vlaky moderními zabezpečovacími technologiemi, jež mimo jiné využívají i evropský standard GSM-R. Portfolio činností doplňuje službami s přidanou hodnotou, zahrnujícími servis kontaktního centra, systémovou integraci, diagnostiku a analýzu dat nebo kybernetickou bezpečnost.

ČD - Telematika je také partnerem na řešení oblasti silniční telematiky, jako je například zabezpečení tunelů a systémy chytrého parkování. ČD-T disponuje geograficky nezávislými datovými centry s vysokým stupněm zabezpečení a zajišťuje dohled i zákaznickou podporu v režimu 24/7/365.

Vlastní jednu z nejrozsáhlejších optických infrastruktur na území České republiky, dlouhou 3 500 kilometrů, na které provozuje metropolitní síť ve 26 městech, 500 přípojných bodů a 25 specializovaných pracovišť. Devízou společnosti ČD - Telematika jsou její pracovníci s jedinečnou kvalifikací a know-how.

ČD-T je držitelem řady certifikací mezinárodně uznávaných standardů ISO, AQAP2110 a osvědčení NBÚ. Stala se členem řady profesních sdružení, jako je CZ.NIC, NIX.CZ a další. Je členem projektu FENIX s cílem zajistit bezpečný internet v ČR. ČD - Telematika se stala spolu se Skupinou ČEZ a Severočeskou vodárenskou společností zakládajícím členem Asociace kritické infrastruktury České republiky. Jedním z hlavních cílů asociace je vytváření optimálních podmínek pro provoz a ochranu kritické infrastruktury České republiky.

Od roku 1994, za téměř 30 let svého působení na českém ICT trhu, si ČD-T vybudovala pozici významného dodavatele velkoobchodních telekomunikačních služeb. Služby dodávané s garantovanou SLA jsou prověřeny zákazníky z řad veřejné správy, privátních korporací, národních operátorů nebo lokálních poskytovatelů internetové konektivity.

## Infrastruktura

ČD - Telematika využívá rozsáhlé zkušenosti v oblasti poskytování služeb údržby (pravidelné preventivní kontroly) a servisu (opravy po poruše) prvků ICT infrastruktury. Jako další služby poskytuje plánování, projektování a výstavbu různých typů ICT infrastruktur. Významnou oblastí se stala oblast vybavení drážních vozidel zabezpečovacím systémem ETCS a komunikačními technologiemi pro opakování mobilního signálu, kde má ČD-T plnou kompetenci pro integraci, ožívování a servisování dané technologie. ČD-T má silnou aplikační podporu nejen pro evidenci jednotlivých ICT prvků v síti, ale i pro jejich komplexní dohled, workflow požadavků a přímé řízení techniků v terénu. Díky tomu jsou všechny požadavky zákazníků a jednotlivé servisní zásahy či činnosti údržby zpětně dohledatelné včetně průběhu řešení a časových sousledností. Služby jsou poskytovány v režimu 24/7/365. Servis, údržba a výstavbu infrastruktury zajišťují týmy zkušených pracovníků, dislokovaných na 25 místech České republiky, což umožňuje vysokou flexibilitu a rychlou dostupnost.

## Telekomunikace

Zákazníci ČD-T mohou využívat celou řadu internetových, datových a hlasových služeb s vysokou spolehlivostí garantovanou SLA (Service Level Agreement). Tyto služby jsou určeny zejména lokálním poskytovatelům internetového připojení a telekomunikačním operátorům, ale i dalším subjektům z řad velkých firem a státní správy vyžadujícím vysokou spolehlivost, pružnost a kvalitu. Novou oblastí v rámci telekomunikačních služeb jsou systémy pro ochranu internetových perimetrů a služby SOC. Strategií společnosti v tomto segmentu je zabezpečit a aktivně nabízet kvalitní vysokorychlostní internetové připojení a propojení jednotlivých lokalit po celém území České republiky. Společnost dlouhodobě investuje do rozvoje vlastní telekomunikační infrastruktury. Disponuje páteční sítí s přenosovou kapacitou až 96 x 100 Gbps a s více než 500 přípojnými body.

## Technické a odborné zázemí

ČD - Telematika disponuje kvalitním technickým zázemím včetně odpovídajícího know-how. Páteřní síť telekomunikační infrastruktury tvoří množství 144, 96, 72 nebo 36 vláknových optických kabelů, z nichž je přibližně 3 200 km uloženo v zemi a zhruba 300 km zavěšeno na sloupech železniční traktce. Celkem je v síti více než 125 tisíc km optických vláken. Vlákna jsou vyvedena do 239 obcí a 158 městských obvodů a ČD-T je připravena další distribuční body operativně zprovoznit. Pro přenos dat v síti společnost používá několik přenosových platforem: DWDM, L2/L3 na bázi IP protokolu a SDH. Přenosová síť DWDM umožňuje přenosy až 96 kanálů s přenosovou kapacitou do 100 Gb/s na jedné vlnové délce. Síť je připravena přenášet 96 vlnových délek ve všech páteřních trasách. Datová L2/L3 síť s přenosovou kapacitou N x 100 Gb/s má více než 150 uzlů a tvoří ji osm zálohovaných okruhů. Páteřní L2/L3 síť ČD-T je připojena redundantně k důležitému národnímu internetovému uzlu NIX.CZ a je kapacitně dostatečně propojena s mezinárodní internetovou sítí v přímém internetovém peeringu. Celková kapacita připojení do mezinárodního a národního internetu

je 310 Gb/s. V internetové části sítě ČD-T je řadu let úspěšně provozováno vlastní scrubbing centrum (čisticí platforma), které slouží jako ochrana proti internetovým DDoS útokům, a od roku 2022 jsou úspěšně implementované technologie filtrace a ochrany proti aplikačním útokům. ČD - Telematika je provozovatelem tří plně vybavených datových center, ve kterých jsou poskytovány profesionální housingové služby s důrazem na vysokou kvalitu a zabezpečení.

## Místo působnosti

ČD - Telematika sídlí v Praze. Provozovny má v dalších jedenácti krajských městech České republiky – v Brně, Ostravě, Plzni, Ústí nad Labem, Českých Budějovicích, Pardubicích, Hradci Králové, Jihlavě, Karlových Varech, Liberci a v Olomouci. Ty spolu s provozovnami společnosti umístěnými v menších městech po celé České republice tvoří síť 25 servisních pracovišť, zajišťujících klientský servis. ČD - Telematika nemá pobočku nebo jinou část obchodního závodu v zahraničí.

## Certifikace systémů řízení

- | ČSN EN ISO 9001 Systém managementu kvality,
- | ČOS 051672 (AQAP 2110) Požadavky NATO na ověřování kvality při návrhu, vývoji a výrobě,
- | ČSN EN ISO 14001 Systém environmentálního managementu,
- | ČSN ISO 45001 Systém managementu bezpečnosti a ochrany zdraví při práci,
- | ČSN ISO/IEC 20000-1 Systém managementu služeb v informačních technologiích,
- | ČSN ISO 21500 Systém managementu řízení projektů organizace,
- | ČSN ISO/IEC 27001 Systém managementu bezpečnosti informací.

## Osvědčení a certifikáty NBÚ

- | Průmyslová bezpečnost – stupeň utajení pro poskytování nebo vznik utajovaných informací Tajné,
- | Bezpečnost informačních systémů – stupeň utajení Důvěrné.

## Členství v profesních organizacích

- | ACRI – Asociace podniků českého železničního průmyslu,
- | AKI ČR – Asociace kritické infrastruktury České republiky,
- | CZ.NIC – sdružení poskytovatelů internetových služeb,
- | Česká parkovací asociace – základna pro řešení dopravy v klidu,
- | ČAMB – Česká asociace bezpečnostních manažerů,
- | FENIX.CZ – bezpečný internet v ČR,
- | NIX.CZ – sdružení poskytovatelů internetových služeb,
- | Sdružení dopravních podniků – podniky, společnosti a organizace s nimi spolupracující,
- | SDT – Sdružení pro dopravní telematiku,
- | UPP ČR – Unie podnikových právníků České republiky,
- | VNICTP – Výbor nezávislého ICT průmyslu.

# STATUTÁRNÍ ORGÁNY

## SPOLEČNOSTI A JEJÍ MANAGEMENT



### Valná hromada

Valná hromada, tvořená akcionáři, je nejvyšším orgánem společnosti a rozhoduje o zásadních hospodářských, organizačních a provozních záležitostech a o strategickém zaměření společnosti. Valná hromada volí a odvolává členy dozorčí rady a členy představenstva. Její působnost a pravomoci určují zákon o obchodních korporacích a stanovy společnosti. Představenstvo svolává valnou hromadu zpravidla jedenkrát ročně.

### Dozorčí rada

Dozorčí rada společnosti má šest členů a dohlíží na výkon působnosti představenstva a uskutečňování strategie společnosti včetně podnikatelské činnosti. Složení, působnost a pravomoci dozorčí rady určují zákon o obchodních korporacích a stanovy společnosti. Dozorčí rada zasedá zpravidla jednou za kalendářní měsíc. K 31. 12. 2022 měla dozorčí rada společnosti pět členů.

### Členové dozorčí rady

- | Mgr. Michal Krapinec – předseda dozorčí rady od 1. 5. 2022
- | Mgr. Michal Kraus, MSc. – člen dozorčí rady od 1. 4. 2022
- | Milan Gajdoš – člen dozorčí rady od 1. 1. 2011 do 13. 1. 2019, dne 14. 1. 2019 znovu zvolen členem dozorčí rady
- | Dana Putnová – členka dozorčí rady od 14. 1. 2019
- | Ing. Emanuel Šíp – člen dozorčí rady od 20. 11. 2018

### Seznam členů dozorčí rady, kteří ukončili činnost v roce 2022, respektive do uzávěrky výroční zprávy

- | Bc. Václav Nebeský – předseda dozorčí rady od 12. 12. 2019, odvolán valnou hromadou ke dni 15. 2. 2022
- | Mgr. Bc. Josef Pašek – člen dozorčí rady od 16. 2. 2022 do 31. 3. 2022
- | Mgr. Pavel Kohoutek – člen dozorčí rady od 16. 2. 2022 do 31. 3. 2022
- | Bc. Vladan Horák – člen dozorčí rady od 16. 2. 2022 do 31. 3. 2022
- | Tomáš Vrbík – člen dozorčí rady od 1. 4. 2022 do 1. 9. 2022



## Představenstvo

Představenstvo se skládá ze tří členů a je statutárním orgánem, jenž řídí činnost společnosti a jedná jejím jménem. Statutární orgán je dle stanov společnosti volen valnou hromadou a je zpravidla sestaven z členů vrcholového vedení společnosti.

Představenstvo rozhoduje o všech záležitostech společnosti, které nejsou upraveny právními předpisy nebo stanovami nebo nespádají do působnosti valné hromady nebo dozorčí rady společnosti. Představenstvo zasedá zpravidla jednou za týden. Základní informace o představenstvu a jeho působnosti jsou obsaženy ve stanovách společnosti.

## Členové představenstva

- Ing. Jan Hobza – jmenován předsedou představenstva od 1. 8. 2022
- Ing. David Wolski – člen představenstva od 1. 9. 2021
- Mgr. Tomáš Businský – člen představenstva od 1. 9. 2021

## Seznam členů představenstva, kteří ukončili činnost v roce 2022

- Mgr. Michal Krapinec, odvolán z funkce předsedy představenstva 13. 6. 2022

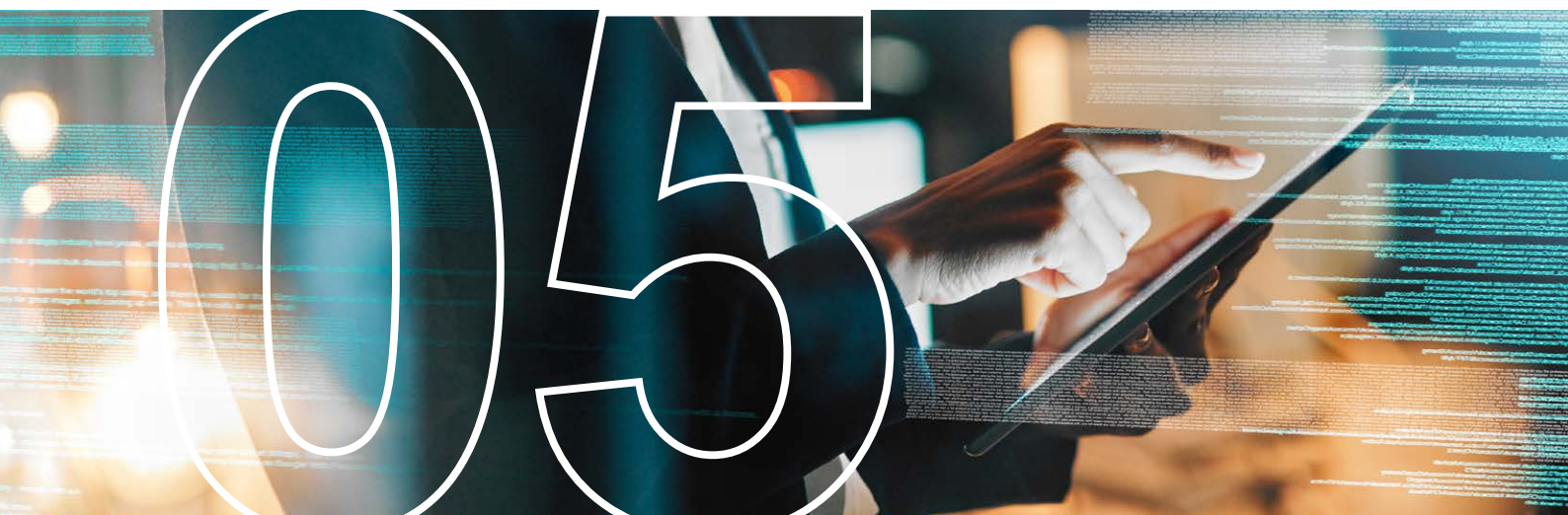
## Vrcholový management

- Ing. Jan Hobza – ředitel úseku Obchod a marketing od 1. 10. 2022, od 1. 8. 2022 předseda představenstva
- Mgr. Tomáš Businský – ředitel úseku Telekomunikačních a infrastrukturních služeb od 1. 1. 2022, zároveň člen představenstva
- Ing. David Wolski – ředitel úseku Ekonomiky a sdílených služeb od 1. 5. 2022, zároveň člen představenstva
- Vladimír Jedlička – IT ředitel od 1. 3. 2021
- Jaroslav Hercok – ředitel úseku INFRA SŽ od 1. 1. 2022
- Ing. Iva Smíšková – manažerka odboru Personální od 1. 7. 2022

## Seznam členů vrcholového managementu, kteří ukončili činnost v roce 2022, respektive do uzávěrky výroční zprávy

- Ing. Mgr. Lukáš Svoboda – ředitel úseku Ekonomiky a sdílených služeb, ukončení činnosti k 30. 4. 2022
- Jan Vobora – ředitel úseku Obchod a Marketing, ukončení činnosti k 30. 9. 2022

# ZPRÁVA PŘEDSTAVENSTVA O PODNIKATELSKÉ ČINNOSTI



## Stručné zhodnocení uplynulého roku

Rok 2022 se jeví z pohledu hospodaření ČD-T jako rok návratu k normálu. Po pandemickém období předcházejících dvou let se v loňském roce naší společnosti podařilo již naplno využít veškeré své stávající kapacity a kompetence k realizaci svých plánovaných cílů.

Bohužel bezprecedentní útok Ruska vůči Ukrajině na konci února 2022 způsobil společnosti komplikaci ve zmrazení uložených finančních prostředků ve Sberbank, které naštěstí nemělo zásadní dopad na provozní financování. Museli jsme však na tuto skutečnost rychle reagovat hlavně v rámci realizace plánovaných investic a také u projektů s vyšší mírou finančních vstupů.

Probíhající válečný konflikt a také pomalu obnovující se zpřetrhané dodavatelsko-odběratelské vztahy po pandemii měly za následek výrazné zpoždění v objednávkách a pohyb cen komodit směrem k zásadnímu zdražení. V průběhu roku, ale zvláště v jeho druhé polovině, jsme i my, tak jako i ostatní hráči na trhu, čelili bezprecedentnímu nárůstu cen vstupů komodit a materiálů, který v některých případech znemožňoval realizaci dříve vysoutěžených zakázek za dohodnuté ceny s plánovanou marží. I přes tyto těžkosti se nám podařilo zvýšeným úsilím cílená čísla hospodaření dodat.

V roce 2022 patřil i nadále mezi klíčové obchodní aktivity naší společnosti servis a údržba ŽTM pro Správu železnic. Zároveň probíhaly kroky související s prodejem části závodu ČD-T, která tuto službu zajišťuje, Správě železnic. Přepokládali jsme, že prenotifikační proces, který jsme zahájili v roce 2020 u Evropské komise s cílem potvrdit si, že určená cena odprodeje části závodu odpovídá obvyklým tržním podmínkám, bude dokončen a k realizaci této transakce dojde v druhé polovině roku 2022. Tomu jsme podřídili i náš obchodní plán, který navazoval na připravenou a statutárními orgány obou organizací odsouhlasenou převodní dokumentaci. Prenotifikační proces ani navazující souhlas vlády ČR však do konce roku 2022 nebyly ukončeny. Realizace prodeje části závodu se tak opět přesouvá do dalšího kalendářního období.

V rámci obchodní strategie jsme v minulém roce pokračovali v realizaci naší jedinečné kompetence retrofitu železničních kolejových vozidel zařízením ETCS. Jedním ze stěžejních projektů pro následujících několik let je dodávka mobilní části evropského vlakového zabezpečovacího systému (ETCS) pro České dráhy a ČD Cargo. První a běžící zakázka z roku 2019 pro ČD Cargo u vozů řady 163 a 363 na realizaci celkové zástavby 78 kusů lokomotiv byla ke konci roku 2022 téměř hotova, v následujícím období proběhne již jen schválení

homologace pro provoz vozů v Polsku. Paralelně s tím běžela i zástavba lokomotiv řady 162 WTB, 362 a 362 WTB pro zákazníka ČD. V tomto projektu jsme se od začátku roku potýkali s problémy při dodávkách komponent mobilního zabezpečovače od společnosti Alstom pro již započatou sériovou zástavbu vozů. Tyto problémy způsobily i časové posuny v realizaci projektu. Vedle toho jsme v rámci soutěže podle zákona o zadávání veřejných zakázek úspěšně vyhráli další zakázky na retrofit ETCS technologií Alstom vozů řady 680 (Pendolino) a řady 471 (Elefant) pro zákazníka ČD a dále vozů řady 363.5 technologií Siemens pro zákazníka ČD Cargo. Rovněž se pokračovalo v práci na prototypu řady 961 (Sysel) pro zákazníka ČD, vysoutěženého z roku 2021.

V rámci pilotního projektu jsme úspěšně instalovali a otestovali opakovač mobilního signálu švýcarské firmy Comlab do železničního kolejového vozidla řady railjet, čímž jsme podpořili výzvu Českého telekomunikačního úřadu pro lepší pokrytí mobilního signálu na hlavních železničních tratích v ČR.

ČD - Telematika společně s partnerem AŽD v roce 2022 pokračovala na stavbě Modernizace železničního uzlu Pardubice, kde je zadavatelem Správa železnic. V rámci partnerství realizuje ČD-T dva provozní soubory, které se týkají přeložek metalických a optických kabelů, které jsou součástí železniční infrastruktury. Současně pokračovala realizace řady dalších zakázek při modernizaci a rekonstrukci traťových úseků a infrastruktury, a to jak pro zákazníka Správu železnic, tak i v rámci vlastní optické infrastruktury.

V oblasti telekomunikačních služeb byla podepsána významná zakázka propojení univerzit v Brně a Vídni pomocí optické sítě. Součástí dodávky je rovněž poskytnutí technologických prostor pro umístění zařízení jak na území ČR, tak i Rakouska. Infrastrukturu pro přenos stovek Gbps bude ČD-T poskytovat po dobu 8 let sdružení Cesnet, které zajišťuje připojení vysokých škol a univerzit napříč ČR.

Mezi další úspěchy v prodeji telekomunikačních služeb řadíme užší spolupráci s našimi významnými zákazníky, jako jsou ISP Alliance, Nordic Telecom a Kabelová Televize CZ. Tato užší spolupráce se projevila v realizaci nových služeb především na technologii DWDM, například pro společnost Kabelová Televize CZ jsme realizovali 100 Gbps DWDM lambda mezi Prahou a Českou Třebovou. Zároveň se nám podařilo rozšířit spolupráci se společností Krajská zdravotní, kdy jsme připojili prostřednictvím naší služby DWDM k dalším připojeným nemocnicím i nemocnicí v Litoměřicích.

Společnost dále v roce 2022 pokračovala v projektech výstavby GSM-R a v zakázce systémové integrace nového technologického pasportu infrastruktury (TPI) pro zákazníka Správu železnic.

V oblasti silniční telematiky společnost pokračovala v poskytování služeb stávajícím zákazníkům.

V roce 2022 ČD - Telematika definitivně vyřešila otázku užívání pozemků Správy železnic a ČD pro vedení ŽVPS, kde se do konce roku podařilo zřídit služebnosti fakticky k většině dotčených pozemků.

Z pohledu čísel ČD - Telematika v roce 2022 dosáhla tržeb z prodeje výrobků, zboží a služeb ve výši 2 398 mil. Kč (2021: 2 033 mil. Kč). Meziročně se jednalo o nárůst ve výši 18 %, a to především zásluhou realizace zakázek ETCS.

Pokud jde o plnění hlavních výkonových ukazatelů, z pohledu tržeb na zaměstnance došlo k nárůstu z hodnoty 3,73 mil. Kč na 4,39 mil. Kč; z pohledu rentability dosáhla ČD - Telematika provozního výsledku hospodaření EBIT ve výši 108,5 mil. Kč (2021: 111,1 mil. Kč) a hospodaření před zdaněním EBT ve výši 125,5 mil. Kč (2021: 109,7 mil. Kč). Plán hospodářského výsledku před zdaněním očištěný o vliv převodu části závodu byl stanoven na 105,9 mil. Kč. Lepšího hospodářského výsledku dosáhla ČD-T vlivem mírně odlišné struktury tržeb a úsporami variabilních a fixních nákladů. V oblasti fixních nákladů přitom společnost musela již nést některé náklady inflačního charakteru, se kterými v původním plánu nepočítala. Díky nastavení podmínek v uzavřených smlouvách nebyla do konce roku 2022 společnost vystavena enormnímu nárůstu cen energií. Ukazatel EBITDA dosáhl za rok 2022 hodnoty 210 mil. Kč (2021: 205 mil. Kč).

Co se týká investic, pořídila ČD-T dlouhodobý majetek (tj. přírůstky na účtu pořízení) v hodnotě 111,9 mil. Kč (2021: 189,8 mil. Kč). Nejvýznamnějšími položkami bylo dokončení zřízení služebností k pozemkům SŽ a ČD, dále pak investice do budov (jejich nákupy a rekonstrukce) a nákupy IT technologií (HW a licencí) pro zajištění interních projektů a zákaznických řešení.

Stav krátkodobého finančního majetku a peněžních prostředků (vč. zůstatků cashpoolu) v závěru roku 2022 činil 545,4 mil. Kč (2021: 618,9 mil. Kč). K meziročnímu poklesu došlo v důsledku zmrazení finančních prostředků u Sberbank (261 mil. Kč), které byly díky probíhajícímu insolvenčnímu řízení reklasifikovány na pohledávku za Sberbank a nejsou v této položce majetku obsaženy. I v roce 2022 hospodařila ČD - Telematika bez dluhu.

## Stav majetku společnosti

V oblasti nehmotného majetku v kategorii softwaru činil celkový přírůstek 5,3 mil. Kč. Mezi nejvýznamnější přírůstky v oblasti nehmotného majetku patřily v roce 2022 výdaje za nákup softwarových licencí systému VEST sloužícího pro účely vyjadřování o existenci sítí v celkové hodnotě 4,7 mil. Kč. V oblasti nehmotného majetku došlo k vyřazení projektu na sjednocení fakturačních systémů v celkové hodnotě 6,6 mil. Kč. Celkový zůstatek nedokončeného dlouhodobého nehmotného majetku činil 7,2 mil. Kč a byl tvořen zejména nákupem softwarových licencí a aktivací vlastních výkonů k již rozpracovaným interním projektům. Celková netto hodnota dlouhodobého nehmotného majetku ke konci roku 2022 činila 21,4 mil. Kč.

V rámci dlouhodobého hmotného majetku došlo v roce 2022 v kategorii staveb k výdajům na zhotovení geometrických plánů v celkové hodnotě 153,9 mil. Kč; po zapsání do katastru nemovitostí došlo k navýšení vstupní ceny dotčených optických tras. V roce 2022 bylo také investováno do nových, resp. posílení stávajících optických propojení po celém území ČR v souhrnné výši přibližně 11,1 mil. Kč. Dále se realizovaly stavební úpravy administrativních budov v Olomouci, Ostravě, Praze, Ústí nad Labem a Liberci v souhrnné výši 34,8 mil. Kč. Hlavní stavební činnosti proběhly v Olomouci, kde došlo k rekonstrukci administrativní budovy a skladových hal.

V souvislosti s ukončením pronájmu technologických prostor došlo k vyřazení majetku v pořizovací ceně 3,4 mil. Kč se zůstatkovou cenou 1,2 mil. Kč.

Přírůstky v kategorii hmotných movitých věcí a jejich souborů tvořily především investice do vybudování nových okruhů CWDM a DWDM v celkové hodnotě 47,4 mil. Kč. Pro vylepšení páteřní sítě MPLS došlo ke kapacitnímu upgradu v celkové hodnotě 12,4 mil. Kč. Dále byly vydány prostředky na speciální technologie pro ochranu sítě proti hackerským útokům v hodnotě 3,0 mil. Kč.

V průběhu roku 2022 byl v kategorii hmotných movitých věcí a jejich souborů vyřazen a zlikvidován zastaralý neprodejný majetek. Jednalo se především o likvidaci zařízení související s ukončením pronájmu technologických prostor v pořizovací ceně 25,3 mil. Kč se zůstatkovou cenou 0,2 mil. Kč, likvidaci síťových prvků, měřících přístrojů, testerů a ručního nářadí v souhrnné hodnotě 24,2 mil. Kč.

Celkový zůstatek nedokončeného dlouhodobého hmotného majetku činil 61,0 mil. Kč a byl tvořen zejména nákupem komponent pro vybudování síťového a bezpečnostního řešení pro firmy ze Skupiny ČD, posílením současných, resp. vybudováním nových optických propojení po celém území ČR.

Celková netto hodnota dlouhodobého hmotného majetku ke konci roku 2022 činila 1,442 mld. Kč. Investice v oblasti dlouhodobého hmotného majetku (tj. přírůstky na účtu pořízení dlouhodobého hmotného majetku) dosáhly v roce 2022 hodnoty 101,0 mil. Kč.

## Systém řízení rizik

V ČD - Telematika je zaveden integrovaný systém řízení rizik s cílem omezit vliv rizik na hospodaření společnosti.

Systém řízení rizik ČD-T je navázán na systém řízení rizik Skupiny České dráhy. Rizika jsou v hlavních kategoriích členěna na strategická, provozní (tj. technologická, informační, majetková, environmentální, personální aj.), finanční (tj. likviditní, měnová, tržní aj.) a compliance. V interních předpisech jsou stanoveny role vlastníků a analytiků, jejichž nositelé pod kontrolou manažera rizik v definovaném sledu činností (identifikace, analýza, hodnocení, zvládnutí, monitorování a komunikace rizika) procesy rizik realizují. Při zvládnutí rizik se využívá metody 4T z anglického Take (akceptace rizika), Treat (snížení rizika), Transfer (převedení rizika) a Terminate (zánik rizika).

Systém řízení rizik zastrešuje úsek Ekonomiky a sdílených služeb, spolupracuje při tom s odborem Bezpečnost, který pro zabezpečení popsaného systému řízení rizik společnosti:

- provádí průběžné interní audity;
- zpracovává analýzy výsledků auditů a předkládá předsedovi představenstva návrhy opatření k odstranění nedostatků v řídicí praxi;
- provádí ve spolupráci s vlastníky a analytiky rizik jejich identifikaci a hodnocení;
- podílí se na návrhu a realizaci opatření ke zvládnutí rizik;
- posuzuje přiměřenost a účinnost strategie a struktury vnitřního řídicího a kontrolního systému;
- zajišťuje standardní kontrolní činnosti dle pokynů předsedy představenstva, představenstva nebo na vyzádání dozorčí rady;
- průběžně analyzuje nedostatky v hospodářské praxi, monitoruje účinnost interních opatření v součinnosti s ostatními útvary;
- podílí se na zkvalitňování metodických pokynů.

Z analýz nedostatků zjištěných při kontrolách a auditech vznikají návrhy preventivních opatření k omezení hrozeb a návrhy následných opatření k minimalizaci dopadů.

## Zaměstnanecká politika a sociální program

ČD - Telematika si je vědoma toho, že zaměstnanci jsou největším aktivem každé společnosti. Proto věnuje velkou pozornost jejich výběru, motivaci, dalšímu profesnímu rozvoji a vytváření příznivého pracovního prostředí.

### Zaměstnanci v číslech v roce 2022

Počet zaměstnanců k 31. prosinci	549
Průměrný počet zaměstnanců	553
Počet nových zaměstnanců	47
Počet ukončených pracovních poměrů	54

## Věková struktura zaměstnanců k 31. prosinci 2022

Věk	Počet
Do 30	55
31–40	71
41–50	205
51–60	157
Nad 60	61

### Vzdělávání a rozvoj zaměstnanců

V roce 2022 nastalo v této oblasti oživení po dvou letech útlumu v důsledku vládních opatření souvisejících s výskytem covidu-19. Objem organizovaných akcí v oblasti vzdělávání odpovídá tomu v předcovidových letech. Byla realizována školení v oblasti soft i hard skills (ta byla realizována ve větší míře), povinná/zákonná školení, e-learningové kurzy i jazyková výuka – ta také ve větším rozsahu. Celkové náklady v oblasti vzdělávání a rozvoje byly v roce 2022 ve výši 6,218 tis. Kč.

### Sociální politika

ČD - Telematika je velmi vstřícná také v sociální oblasti. Aktuální podniková kolektivní smlouva společnosti ČD - Telematika platná od 1. ledna 2022 až do 31. prosince 2024 upravuje nad rámec zákoníku práce nároky zaměstnanců, jako například:

- zkrácení pracovní doby na 37,5 hodiny týdně,
- dovolená v délce pěti týdnů v kalendářním roce,
- zvýšené odstupné nad rámec zákonného odstupného při ukončení pracovního poměru zaměstnance z organizačních důvodů.

Benefitní program ČD-T a Podniková kolektivní smlouva zaručují zaměstnancům balíčky nejrůznějších pracovních, mzdových a sociálních výhod, které posilují motivaci a zároveň zvyšují uspokojení individuálních potřeb.

Mimo tyto benefity byly zaměstnancům vyplaceny odměny při životních výročí (padesátiny) ve výši 232 tis. Kč a pracovních výročí (odchod do starobního důchodu) ve výši 435 tis. Kč a příspěvky na stravování v maximální možné částce osvobozené od daně z příjmů fyzických osob v celkové výši 8 361 tis. Kč.

V ČD-T je zavedena benefitní Cafeterie, ve které si mohou zaměstnanci vybírat ze široké nabídky benefitů. Zaměstnancům byly v roce 2022 poskytnuty výhody jako příspěvek na penzijní připojištění ve výši 5 172 tis. Kč a životní pojištění v celkové výši 1 956 tis. Kč, Flexi Passy a Flexipass Card za 2 537 tis. Kč, příspěvky v kategorii Zdraví v hodnotě 902 tis. Kč nebo v kategorii Kultura a rekreace v hodnotě 950 tis. Kč a další.

Ze sociálního fondu byly zaměstnancům poskytovány další benefity, k nimž náleží příspěvky na dětské tábory, čištění oděvů, zdravotní péče, rekreace apod. Ze sociálního fondu byla v roce 2022 čerpána částka 2 213 tis. Kč.

## Dobročinné aktivity a sponzoring

Společnost ČD - Telematika si je vědoma společenské odpovědnosti, která vyplývá z jejího postavení na trhu. Proto se dlouhodobě věnuje veřejně prospěšným aktivitám a pomáhá s projekty zaměřenými do sociální oblasti.

I v roce 2022 pokračovala dlouholetá spolupráce s Dětským centrem Chocerady – centrem komplexní péče, které naše společnost podpořila sponzorským finančním darem v hodnotě 100 000 korun.

Sedmý ročník společensky odpovědného programu „Společně pro druhé“ rozdělil v celofiremním hlasování částku 200 tis. Kč. V tomto programu sami zaměstnanci navrhnou dobročinné projekty z oblasti sociální péče a pomoci zdravotně nebo jinak znevýhodněným lidem, ve kterých jsou osobně zainteresováni a pro které chtějí získat finanční příspěvek od svého zaměstnavatele. V roce 2022 zaměstnanci odhlasovali podporu 2 postiženým dětem.

Již potřetí se ČD - Telematika stala finančním partnerem Nadace Partnerství, která stojí za celorepublikovou iniciativou Sážíme budoucnost, jež se věnuje výsadbě stromů a péče o ně. Příspěvkem ve výši 50 000 Kč byla tentokrát podpořena výsadba Aleje svobody na počest Sira Nicholase Wintona.

V roce 2022 se dále ČD - Telematika rozhodla podpořit Nadaci ČD Železnice srdcem částkou 250 000 Kč.

Koncem roku se zaměstnanci připojili ke každoroční vánoční sbírce pořádané neziskovou organizací Dobré víly, která podporuje děti z dětských domovů. Podařilo se získat 31 437 Kč. Peníze byly použity na lyžařský výcvik a doučování dětí z dětského domova.

I nadále je zaměstnancům k dispozici e-mailová schránka narovinu@cdt.cz, která slouží primárně pro potřeby Compliance managementu, který je ve společnosti zaveden. Doručení elektronické zprávy do schránky narovinu@cdt.cz lze provést pomocí firemního intranetu i anonymně.

## **Řízení kvality, bezpečnosti a ochrany zdraví při práci, požární ochrany a ochrany životního prostředí**

Systém řízení kvality, bezpečnosti a ochrany zdraví při práci (BOZP), požární ochrany (PO) a ochrany životního prostředí (ŽP) považuje ČD - Telematika za důležitou součást řízení celé společnosti. Věnuje proto velkou pozornost dodržování a naplňování všech požadavků legislativy ČR.

### **Životní prostředí**

Pracovní procesy v ČD-T jsou nastaveny tak, aby nepříznivé vlivy na životní prostředí byly co nejmenší. K zajištění ochrany životního prostředí je zaveden systém EMS (Environmental Management System) v souladu s ČSN EN ISO 14001, založený na principu prevence a trvalého zlepšování ochrany životního prostředí.

### **Ochrana ovzduší**

ČD - Telematika k 31. 12. 2022 provozovala 13 zdrojů znečištění ovzduší neuvedených v příloze č. 2 zákona č. 201/2012 Sb., o ochraně ovzduší, a jeden vyjmenovaný zdroj znečištění ovzduší s tepelným příkonem nad 5 MW dle přílohy č. 2 zákona č. 201/2012 Sb., o ochraně ovzduší. V případě nevyjmenovaných zdrojů se jedná o deset plynových kotlů ústředního vytápění a tři diesel generátory – dva náhradní zdroje elektrické energie pro provozovnu ČD-T v Pardubicích a jeden diesel generátor – náhradní zdroj elektrické energie pro provozovnu v Plzni. Vyjmenovaný zdroj znečištění ovzduší tvoří tři diesel generátory – náhradní zdroje elektrické energie pro datová centra v Praze 9, Pod Táborem 369/8a s jmenovitým tepelným příkonem 7,839 MW.

### **Odpadové hospodářství**

ČD - Telematika nakládá s produkovanými odpady v souladu s platnou legislativou, produkované odpady eviduje a jejich likvidaci zajišťuje pouze u společností, které mají souhlas věcně a místně příslušných orgánů státní správy k provozování zařízení ke sběru, výkupu a využívání těchto odpadů v souladu s jejich provozním řádem. ČD - Telematika v roce 2022 nakládala s 98,465 tuny odpadů celkem, z toho bylo 28,4 tuny nebezpečných odpadů a 70,065 tuny ostatního odpadu. Ke zpětnému odběru bylo předáno 10,094 tuny elektrozařízení, čímž došlo ke snížení množství produkovaného odpadu.

### **Ochrana vod a nakládání s vodami**

Vodu společnost odebírá z veřejné vodovodní sítě, splaškovou a dešťovou vodu vypouští do veřejné kanalizace dle smlouvy uzavřené s příslušným provozovatelem. V areálu ČD-T na adrese Pod Táborem 369/8a, Praha 9 je součástí místního kanalizačního systému odlučovač ropných látek, který zabraňuje případnému úniku těchto látek do veřejné kanalizační sítě. Pro případy, kdy vzniká riziko znečištění povrchových a podzemních vod, jsou vypracovány interní postupy a opatření, jež zajišťují minimalizaci případného znečištění. Minimalizace škod z úniku ropných látek z parkovacích ploch do veřejné kanalizační sítě je zajištěna odlučovačem ropných látek, který je pravidelně kontrolován a čištěn.

### **Požární ochrana**

Důsledným plněním úkolů a opatření v oblasti prevence PO na všech stupních řízení bylo zajištěno, že nedošlo k žádné mimořádné události, a nevznikly tak žádné škody na majetku, který vlastní nebo má ve správě ČD - Telematika.

### **Interní dokumentace z oblasti ŽP, BOZP a PO**

Interní dokumentace z oblasti ŽP, PO a BOZP byla zpracována pro podmínky ČD-T, je součástí řízené dokumentace společnosti a vychází z platné legislativy vydané na úseku ŽP, PO a BOZP. Změny v platné legislativě jsou průběžně sledovány, dokumentovány v registru právních požadavků a na základě jejich vyhodnocení stanoví gestor dokumentů potřebu a rozsah aktualizace řídicích dokumentů z příslušné oblasti.

### **Bezpečnost a ochrana zdraví při práci**

K zajištění BOZP byl zaveden systém řízení dle požadavků ISO 45001. Během celého roku 2022 probíhaly prověrky BOZP, které měly za cíl zhodnocení fyzického stavu BOZP na pracovištích a u technických zařízení. V průběhu prověrek nebyly zjištěny zásadní neshody, které by ohrožovaly život a zdraví zaměstnanců. Pro prevenci a minimalizaci rizik BOZP jsou prováděna pravidelná školení zaměstnanců v oblasti BOZP a rizik vyplývajících ze specifických podmínek příslušného pracoviště. Je kladen důraz na dodržování pracovních postupů a používání osobních ochranných pracovních prostředků (OOPP). Ze strany vedoucích zaměstnanců je zajištěna důsledná pravidelná kontrola dodržování BOZP dle interních požadavků a platné legislativy. V roce 2022 bylo registrováno celkem 9 pracovních úrazů. Z toho 6 pracovních úrazů bylo s pracovní neschopností delší než 3 pracovní dny v celkové délce 250 dnů.

# OČEKÁVÁNÉ UDÁLOSTI, ZÁMĚRY A CÍLE V ROCE 2023

# 06



## Předpoklad vývoje v roce 2023

Důležitým úkolem pro rok 2023 je významnější nasměrování orientace ČD-T a vztahu k zákazníkům státní správy s využitím možnosti tzv. vertikální spolupráce s klíčovými zákazníky jakožto způsobu zjednodušeného zadávání veřejných zakázek. Dalším důležitým úkolem je dořešení otázky převodu části závodu zajišťujícího plnění smlouvy servisu ŽTM pro Správu železnic v modifikované podobě. Strategii ČD - Telematiky do dalšího období zůstává rozvoj obchodních příležitostí ve Skupině ČD, poskytování nových produktů a služeb konektivity celé Skupině ČD na optické síti ČD-T. Při poskytování služeb sítě je zásadní důraz kladen na kybernetickou bezpečnost. Nadále platí, že společnost se orientuje na služby s vyšší přidanou hodnotou, budování interních kompetencí a růst tržeb i mimo sektor železniční infrastruktury a dopravy. Hlavní růstové příležitosti v roce 2023 zůstávají v oblastech ETCS, výstavbové činnosti přeložek optické sítě a rozšiřování potenciálu správy a údržby při poskytování služeb na optických sítích.

V obchodní oblasti železniční dopravy a drážního sektoru je ČD - Telematika lídrem v implementaci mobilní části systému evropského vlakového zabezpečovače ETCS na území ČR. V této oblasti spolupracuje s technologickými partnery, a to se společností ALSTOM a Siemens. V průběhu roku 2023 dojde k úplnému dokončení první zakázky ETCS pro společnost

ČD Cargo pro kolejová vozidla řady 163 a 363. Pro zákazníka ČD bude do konce roku 2023 dokončen projekt ETCS pro kolejová vozidla řady 362, 362 WTB, 162 WTB. Současně se ČD - Telematika podařilo získat pro tyto dva významné zákazníky možnost dalšího osazení technologií ETCS pro řady 961, 471, 680 a 363.5., kdy práce na něm budou zahájeny v roce 2023. Mimo zmíněné projekty ETCS bude ČD - Telematika dokončovat projekt Technického pasportu infrastruktury pro Správu železnic a projekt výměny vzduchotechnických zařízení v metru pro DPP. V roce 2023 bude ČD-T realizovat významnou zakázku pro zákazníka SŽ - Rekonstrukce a segmentace technologické sítě. ČD - Telematika bude nadále provádět rozšiřování infrastruktury GSM-R, naváže na pilotní projekt Vybavení ŽKV opakovačem mobilního signálu uvnitř vlaků a dovybavení osobních železničních vozů Wi-Fi technologií. V roce 2023 bude ČD-T dále pokračovat v projektu segmentace datové a telekomunikační sítě a aplikací Skupiny ČD od sítě Správy železnic a bude usilovat o rozšíření vlastních datových center (DC).

V rámci telekomunikačních služeb bude ČD - Telematika pokračovat v naplnění obchodních příležitostí při poskytování velkoobchodních služeb na vlastní optické síti, v oblastech služeb datových center a poskytování mobilních i datových služeb do drážního sektoru a zákazníkům z oblasti státní správy.

### **Hospodářské cíle pro rok 2023**

V roce 2023 plánuje ČD - Telematika dosáhnout tržeb z prodeje zboží a služeb ve výši 2 487 mil. Kč a hospodářského výsledku z běžného provozu ve výši 80 mil. Kč.

### **Plánované investice**

V roce 2023 plánuje ČD-T investovat do pořízení stálých aktiv celkem 210 mil. Kč. Největší část investic bude směřovat do rozvoje sítě Skupiny ČD. Významná část investic půjde do oblasti telekomunikačních služeb, konkrétně do rozšíření a obnovy vlastní optické sítě a do posílení a obnovy technologické infrastruktury nad optickou sítí na kapacitu 100 Gbps. Pokračovat budou i investice do interního IT jak v oblasti aplikační podpory, tak do obměny HW a SW tak, aby došlo k dalšímu zefektivnění interních procesů. Ve standardním objemu bude ČD - Telematika rovněž investovat do údržby a zlepšení technického stavu budov ve svém vlastnictví. V případě servisu infrastruktury budou pokračovat obnovovací investice do souboru specializovaných měřicích přístrojů a zařízení.

### **Události, které nastaly po datu účetní závěrky**

V návaznosti na aktuální geopolitickou situaci, po vojenském napadení Ukrajiny Ruskou federací, zahájila dne 28. 2. 2022 ČNB se Sberbank, a.s., řízení o odejmutí licence. K tomuto datu měla společnost v této bance úločky v hodnotě 261 mil. Kč. V průběhu roku 2022 bylo započato se Sberbank insolvenční řízení. V březnu 2023 již nebrání žádné zákonné překážky vypořádání majetkové podstaty prodejem části závodu České spořitelně a následnému insolvenčnímu uspokojení přihlášených věřitelů. Společnost ČD - Telematika tedy očekává, že nejpozději v roce 2023 získá podstatnou výši vkladu zpět.



# ZPRÁVA O ČINNOSTI DOZORČÍ RADY ZA ROK 2022

Dozorčí rada společnosti ČD - Telematika a.s. (dále jen ČD-T) v roce 2022 průběžně kontrolovala činnost představenstva a provoz celé společnosti na osmi řádných a třech korespondenčních zasedáních. Po dobu své činnosti se dozorčí rada řídila zásadami a pokyny schválenými valnou hromadou, stanovami společnosti a obecně závaznými právními předpisy.

Dozorčí radě byly představenstvem průběžně předkládány dílčí finanční výsledky společnosti včetně podrobné analýzy tržeb, peněžních toků, pohledávek a závazků, pracovního kapitálu, dále aktualizované předpovědi celoročního hospodaření společnosti, záměry organizačních změn a informace o důležitých probíhajících a připravovaných zákaznických projektech nebo výběrových řízeních. Dozorčí rada po diskusi a doplňujících dotazech vzala uvedené skutečnosti na vědomí.

Představenstvo vždy řádně žádalo dozorčí radu o předchozí souhlas s uvažovanými provozními transakcemi a investicemi přesahujícími hodnoty dané stanovami společnosti či nařízením rady samotné. Dozorčí rada navrhované transakce projednala a vzala na vědomí. Jednalo se převážně o investice do vlastní optické sítě, dále o velké zákaznické projekty s objemem investic přesahujícím 50 mil. Kč nebo o schválení programu krátkodobého finančního investování pro rok 2022 a další záležitosti.

Dozorčí rada byla průběžně informována o postupu představenstva v jednáních ve věci tzv. Velké smlouvy (Smlouva o provozování a servisu železničního telekomunikačního majetku) se zákazníkem Správou železnic a dále o pohledávce ČD-T vůči Sberbank. Dozorčí rada přezkoumala Výroční zprávu společnosti ČD-T za rok 2021 včetně její přílohy, zprávu o vztazích mezi propojenými osobami a zprávu auditora o ověření účetní závěrky společnosti za rok 2021 včetně její přílohy, zprávu představenstva o podnikatelské činnosti společnosti a návrh na rozdělení zisku společnosti za rok 2021. Dozorčí rada po přezkoumání všech zmíněných dokumentů informovala valnou hromadu o svém souhlasném stanovisku k uvedeným dokumentům a doporučila valné hromadě schválit roční účetní závěrku společnosti za rok 2021. Dozorčí rada schválila návrh představenstva na rozdělení zisku za rok 2021 a doporučila schválení návrhu valné hromadě.

V Praze dne 21. 2. 2023



Mgr. Michal Krapinec  
předseda dozorčí rady  
ČD - Telematika a.s.

# FINANČNÍ ČÁST



---

Zpráva nezávislého auditora	17
<b>Účetní závěrka</b>	<b>20</b>
Rozvaha	21
Výkaz zisku a ztráty	23
Přehled o změnách vlastního kapitálu	24
Přehled o peněžních tocích (cash flow)	25
<b>Příloha účetní závěrky za rok 2022</b>	<b>26</b>
Zpráva o vztazích	50

## Zpráva nezávislého auditora

akcionáři společnosti ČD - Telematika a.s.

---

### Náš výrok

Podle našeho názoru účetní závěrka podává věrný a poctivý obraz finanční pozice společnosti ČD - Telematika a.s., se sídlem Pernerova 2819/2a, Praha 3 („Společnost“) k 31. prosinci 2022 a její finanční výkonnosti a jejích peněžních toků za rok končící 31. prosince 2022 v souladu s českými účetními předpisy.

### Předmět auditu

Účetní závěrka Společnosti se skládá z:

- rozvahy k 31. prosinci 2022,
- výkazu zisku a ztráty za rok končící 31. prosince 2022,
- přehledu o změnách vlastního kapitálu za rok končící 31. prosince 2022,
- přehledu o peněžních tocích za rok končící 31. prosince 2022, a
- přílohy účetní závěrky, která obsahuje podstatné účetní metody a další vysvětlující informace.

---

### Základ pro výrok

Audit jsme provedli v souladu se zákonem o auditorech a auditorskými standardy Komory auditorů České republiky, kterými jsou Mezinárodní standardy auditu doplněné a upravené souvisejícími aplikačními doložkami (společně „auditorské předpisy“). Naše odpovědnost stanovená těmito předpisy je podrobněji popsána v oddílu Odpovědnost auditora za audit účetní závěrky.

Domníváme se, že důkazní informace, které jsme shromáždili, poskytují dostatečný a vhodný základ pro vyjádření našeho výroku.

### Nezávislost

V souladu s Mezinárodním etickým kodexem pro auditory a účetní odborníky (včetně Mezinárodních standardů nezávislosti) vydaným Radou pro mezinárodní etické standardy účetních („kodex IESBA“) a přijatým Komorou auditorů České republiky a se zákonem o auditorech jsme na Společnosti nezávislí a splnili jsme i další etické povinnosti vyplývající z kodexu IESBA a ze zákona o auditorech.

---

### Ostatní informace

Za ostatní informace odpovídá představenstvo Společnosti. Jak je definováno v § 2 písm. b) zákona o auditorech, ostatními informacemi jsou informace uvedené ve výroční zprávě mimo účetní závěrku a naši zprávu auditora.

Náš výrok k účetní závěrce se k ostatním informacím nevztahuje. Přesto je součástí našich povinností souvisejících s auditem účetní závěrky seznámení se s ostatními informacemi a posouzení, zda ostatní informace nejsou ve významném nesouladu s účetní závěrkou či s našimi znalostmi o Společnosti získanými během auditu nebo zda se jinak tyto informace nejeví jako významně nesprávné. Také jsme posoudili, zda ostatní informace byly ve všech významných ohledech vypracovány v souladu s příslušnými právními předpisy. Tímto posouzením se rozumí, zda ostatní informace splňují požadavky právních předpisů na formální náležitosti i na postup vypracování ostatních informací v kontextu významnosti.

PricewaterhouseCoopers Audit, s.r.o., Hvězdova 1734/2c, 140 00 Praha 4, Česká republika  
T: +420 251 151 111, [www.pwc.com/cz](http://www.pwc.com/cz)

PricewaterhouseCoopers Audit, s.r.o., se sídlem Hvězdova 1734/2c, 140 00 Praha 4, IČ: 40765521, zapsaná v obchodním rejstříku vedeném Městským soudem v Praze, oddíl C, vložka 3637 a v seznamu auditorských společností u Komory auditorů České republiky pod evidenčním číslem 021.

Na základě provedených postupů v průběhu našeho auditu, do míry, již dokážeme posoudit, jsou dle našeho názoru:

- ostatní informace, které popisují skutečnosti, jež jsou též předmětem zobrazení v účetní závěrce, ve všech významných ohledech v souladu s účetní závěrkou a
- ostatní informace vypracované v souladu s právními předpisy.

Dále jsme povinni uvést, zda na základě poznatků a povědomí o Společnosti a o prostředí, v němž působí, k nimž jsme dospěli při provádění auditu, ostatní informace neobsahují významné nesprávnosti. Žádnou významnou nesprávnost jsme nezjistili.

---

### Odpovědnost představenstva a dozorčí rady Společnosti za účetní závěrku

Představenstvo Společnosti odpovídá za sestavení účetní závěrky podávající věrný a poctivý obraz v souladu s českými účetními předpisy, a za takový vnitřní kontrolní systém, který považuje za nezbytný pro sestavení účetní závěrky tak, aby neobsahovala významné nesprávnosti způsobené podvodem nebo chybou.

Při sestavování účetní závěrky je představenstvo Společnosti povinno posoudit, zda je Společnost schopna nepřetržitě trvat, a pokud je to relevantní, popsat v příloze účetní závěrky záležitosti týkající se jejího nepřetržitého trvání a použití předpokladu nepřetržitého trvání při sestavení účetní závěrky, s výjimkou případů, kdy představenstvo plánuje zrušení Společnosti nebo ukončení její činnosti, resp. kdy nemá jinou reálnou možnost než tak učinit.

Za dohled nad procesem účetního výkaznictví odpovídá dozorčí rada Společnosti.

---

### Odpovědnost auditora za audit účetní závěrky

Naším cílem je získat přiměřenou jistotu, že účetní závěrka jako celek neobsahuje významnou nesprávnost způsobenou podvodem nebo chybou a vydat zprávu auditora obsahující náš výrok. Přiměřená míra jistoty je velká míra jistoty, nicméně není zárukou, že audit provedený v souladu s auditorskými předpisy ve všech případech v účetní závěrce odhalí případnou existující významnou nesprávnost. Nesprávnosti mohou vzniknout v důsledku podvodů nebo chyb a považují se za významné, pokud lze reálně předpokládat, že by jednotlivě nebo v souhrnu mohly ovlivnit ekonomická rozhodnutí, která uživatelé účetní závěrky na jejím základě přijmou.

Při provádění auditu v souladu s auditorskými předpisy je naší povinností uplatňovat během celého auditu odborný úsudek a zachovávat profesní skepticismus. Dále je naší povinností:

- Identifikovat a vyhodnotit rizika významné nesprávnosti účetní závěrky způsobené podvodem nebo chybou, navrhnout a provést auditorské postupy reagující na tato rizika a získat dostatečné a vhodné důkazní informace, abychom na jejich základě mohli vyjádřit výrok. Riziko, že neodhalíme významnou nesprávnost, k níž došlo v důsledku podvodu, je větší než riziko neodhalení významné nesprávnosti způsobené chybou, protože součástí podvodu mohou být tajné dohody, falšování, úmyslná opomenutí, nepravdivá prohlášení nebo obcházení vnitřních kontrol.
- Seznámit se s vnitřním kontrolním systémem Společnosti relevantním pro audit v takovém rozsahu, abychom mohli navrhnout auditorské postupy vhodné s ohledem na dané okolnosti, nikoli abychom mohli vyjádřit názor na účinnost jejího vnitřního kontrolního systému.
- Posoudit vhodnost použitých účetních pravidel, přiměřenost provedených účetních odhadů a informace, které v této souvislosti představenstvo Společnosti uvedlo v příloze účetní závěrky.

- Posoudit vhodnost použití předpokladu nepřetržitého trvání při sestavení účetní závěrky představenstvem, a to, zda s ohledem na shromážděné důkazní informace existuje významná nejistota vyplývající z událostí nebo podmínek, které mohou významně zpochybnit schopnost Společnosti trvat nepřetržitě. Jestliže dojdeme k závěru, že taková významná nejistota existuje, je naší povinností upozornit v naší zprávě na informace uvedené v této souvislosti v příloze účetní závěrky, a pokud tyto informace nejsou dostatečné, vyjádřit modifikovaný výrok. Naše závěry týkající se schopnosti Společnosti trvat nepřetržitě vycházejí z důkazních informací, které jsme získali do data naší zprávy. Nicméně budoucí události nebo podmínky mohou vést k tomu, že Společnost ztratí schopnost trvat nepřetržitě.
- Vyhodnotit celkovou prezentaci, členění a obsah účetní závěrky, včetně přílohy, a dále to, zda účetní závěrka zobrazuje podkladové transakce a události způsobem, který vede k věrnému zobrazení.

Naší povinností je informovat představenstvo a dozorčí radu mimo jiné o plánovaném rozsahu a načasování auditu a o významných zjištěních, která jsme v jeho průběhu učinili, včetně zjištěných významných nedostatků ve vnitřním kontrolním systému.

27. dubna 2023

PricewaterhouseCoopers Audit, s.r.o.  
zastoupená



Ing. Václav Prýmek



Ing. Petra Jirková Bočáková  
statutární auditorka, evidenční č. 2253

# ÚČETNÍ ZÁVĚRKA

k 31. prosinci 2022

Název společnosti: ČD - Telematika a.s.  
Sídlo: Pernerova 2819/2a, 130 00 Praha 3  
Právní forma: akciová společnost  
IČ: 614 59 445

## Součásti účetní závěrky:

Rozvaha  
Výkaz zisku a ztráty  
Přehled o změnách vlastního kapitálu  
Přehled o peněžních tocích  
Příloha

Účetní závěrka byla sestavena dne 27. dubna 2023.

Statutární orgán účetní jednotky:



Ing. Jan Hobza  
předseda představenstva



Ing. David Wolski  
člen představenstva

# ROZVAHA

v plném rozsahu k datu 31. 12. 2022 (v tisících Kč)

	31. 12. 2022		31. 12. 2021	
	Brutto	Korekce	Netto	Netto
<b>AKTIVA CELKEM</b>	<b>5 860 963</b>	<b>2 395 889</b>	<b>3 465 074</b>	<b>2 992 911</b>
<b>B. Stálá aktiva</b>	<b>3 781 701</b>	<b>2 316 877</b>	<b>1 464 824</b>	<b>1 466 912</b>
<b>B.I. Dlouhodobý nehmotný majetek</b>	<b>375 833</b>	<b>354 478</b>	<b>21 355</b>	<b>27 154</b>
B.I.2. Ocenitelná práva	367 689	353 739	13 950	16 338
B.I.2.1. Software	112 281	98 375	13 906	16 282
B.I.2.2. Ostatní ocenitelná práva	255 408	255 364	44	56
B.I.4. Ostatní dlouhodobý nehmotný majetek	985	739	246	369
B.I.5. Poskytnuté zálohy na dlouhodobý nehmotný majetek a nedokončený dlouhodobý nehmotný majetek	7 159	–	7 159	10 447
B.I.5.2. Nedokončený dlouhodobý nehmotný majetek	7 159	–	7 159	10 447
<b>B.II. Dlouhodobý hmotný majetek</b>	<b>3 404 099</b>	<b>1 962 399</b>	<b>1 441 700</b>	<b>1 437 968</b>
B.II.1. Pozemky a stavby	2 582 465	1 409 213	1 173 252	1 020 820
B.II.1.1. Pozemky	54 254	–	54 254	54 254
B.II.1.2. Stavby	2 528 211	1 409 213	1 118 998	966 566
B.II.2. Hmotné movité věci a jejich soubory	759 890	553 186	206 704	179 132
B.II.5. Poskytnuté zálohy na dlouhodobý hmotný majetek a nedokončený dlouhodobý hmotný majetek	61 744	–	61 744	238 016
B.II.5.1. Poskytnuté zálohy na dlouhodobý hmotný majetek	747	–	747	2 165
B.II.5.2. Nedokončený dlouhodobý hmotný majetek	60 997	–	60 997	235 851
<b>B.III. Dlouhodobý finanční majetek</b>	<b>1 769</b>	<b>–</b>	<b>1 769</b>	<b>1 790</b>
B.III.1. Podíly - ovládaná nebo ovládající osoba	1 769	–	1 769	1 790
<b>C. Oběžná aktiva</b>	<b>2 015 155</b>	<b>79 012</b>	<b>1 936 143</b>	<b>1 477 206</b>
<b>C.I. Zásoby</b>	<b>267 035</b>	<b>6 961</b>	<b>260 074</b>	<b>381 244</b>
C.I.1. Materiál	28 962	6 961	22 001	16 624
C.I.2. Nedokončená výroba a polotovary	238 073	–	238 073	364 620
<b>C.II. Pohledávky</b>	<b>1 253 025</b>	<b>72 051</b>	<b>1 180 974</b>	<b>552 046</b>
C.II.1. Dlouhodobé pohledávky	135 245	–	135 245	16 073
C.II.1.1. Pohledávky z obchodních vztahů	7 183	–	7 183	5 258
C.II.1.5. Pohledávky - ostatní	128 062	–	128 062	10 815
C.II.1.5.2. Dlouhodobé poskytnuté zálohy	128 062	–	128 062	10 815
C.II.2. Krátkodobé pohledávky	1 117 780	72 051	1 045 729	535 973
C.II.2.1. Pohledávky z obchodních vztahů	703 735	6 952	696 783	294 237
C.II.2.2. Pohledávky - ovládaná nebo ovládající osoba	50 341	–	50 341	74 956
C.II.2.4. Pohledávky - ostatní	363 704	65 099	298 605	166 780
C.II.2.4.3. Stát - daňové pohledávky	1	–	1	1
C.II.2.4.4. Krátkodobé poskytnuté zálohy	17 814	–	17 814	103 599
C.II.2.4.5. Dohadné účty aktivní	71 725	–	71 725	63 152
C.II.2.4.6. Jiné pohledávky	274 164	65 099	209 065	28
<b>C.IV. Peněžní prostředky</b>	<b>495 095</b>	<b>–</b>	<b>495 095</b>	<b>543 916</b>
C.IV.1. Peněžní prostředky v pokladně	267	–	267	295
C.IV.2. Peněžní prostředky na účtech	494 828	–	494 828	543 621
<b>D. Časové rozlišení aktiv</b>	<b>64 107</b>	<b>–</b>	<b>64 107</b>	<b>48 793</b>
D.1. Náklady příštích období	63 829	–	63 829	48 760
D.3. Příjmy příštích období	278	–	278	33

	31. 12. 2022	31. 12. 2021
<b>PASIVA CELKEM</b>	<b>3 465 074</b>	<b>2 992 911</b>
<b>A. Vlastní kapitál</b>	<b>1 900 796</b>	<b>1 913 295</b>
<b>A.I. Základní kapitál</b>	<b>1 633 684</b>	<b>1 633 684</b>
A.I.1. Základní kapitál	1 633 684	1 633 684
<b>A.II. Ážio a kapitálové fondy</b>	<b>-231</b>	<b>-210</b>
A.II.2. Kapitálové fondy	-231	-210
A.II.2.2. Oceňovací rozdíly z přecenění majetku a závazků (+/-)	-231	-210
<b>A.III. Fondy ze zisku</b>	<b>45 162</b>	<b>39 995</b>
A.III.1. Ostatní rezervní fondy	41 518	37 137
A.III.2. Statutární a ostatní fondy	3 644	2 858
<b>A.IV. Výsledek hospodaření minulých let (+/-)</b>	<b>132 446</b>	<b>152 215</b>
A.IV.1. Nerozdělený zisk nebo neuhrazená ztráta minulých let (+/-)	132 446	152 215
<b>A.V. Výsledek hospodaření běžného účetního období (+/-)</b>	<b>89 735</b>	<b>87 611</b>
<b>B.+C. Cizí zdroje</b>	<b>1 422 158</b>	<b>930 990</b>
<b>B. Rezervy</b>	<b>81 099</b>	<b>68 343</b>
B.IV. Ostatní rezervy	81 099	68 343
<b>C. Závazky</b>	<b>1 341 059</b>	<b>862 647</b>
<b>C.I. Dlouhodobé závazky</b>	<b>667 997</b>	<b>216 471</b>
C.I.3. Dlouhodobé přijaté zálohy	576 109	136 071
C.I.4. Závazky z obchodních vztahů	14 070	4 026
C.I.8. Odložený daňový závazek	77 818	76 374
<b>C.II. Krátkodobé závazky</b>	<b>673 062</b>	<b>646 176</b>
C.II.3. Krátkodobé přijaté zálohy	21 033	146 922
C.II.4. Závazky z obchodních vztahů	297 237	295 445
C.II.8. Závazky ostatní	354 792	203 809
C.II.8.3. Závazky k zaměstnancům	22 227	19 834
C.II.8.4. Závazky ze sociálního zabezpečení a zdravotního pojištění	11 676	10 677
C.II.8.5. Stát – daňové závazky a dotace	26 335	22 361
C.II.8.6. Dohadné účty pasivní	294 538	150 916
C.II.8.7. Jiné závazky	16	21
<b>D. Časové rozlišení pasív</b>	<b>142 120</b>	<b>148 626</b>
D.2. Výnosy příštích období	142 120	148 626



# VÝKAZ ZISKU A ZTRÁTY

v druhovém členění období končící k 31. 12. 2022 (v tisících Kč)

	Období do 31. 12. 2022	Období do 31. 12. 2021
I. Tržby z prodeje výrobků a služeb	2 372 464	1 984 348
II. Tržby za prodej zboží	25 747	48 710
A. Výkonová spotřeba	1 501 582	1 555 613
A.1. Náklady vynaložené na prodané zboží	25 144	43 297
A.2. Spotřeba materiálu a energie	179 566	219 547
A.3. Služby	1 296 872	1 292 769
B. Změna stavu zásob vlastní činnosti (+/-)	126 548	-175 954
C. Aktivace (-)	-5 787	-8 778
D. Osobní náklady	495 022	458 458
D.1. Mzdové náklady	355 992	332 764
D.2. Náklady na sociální zabezpečení, zdravotní pojištění a ostatní náklady	139 030	125 694
D.2.1. Náklady na sociální zabezpečení a zdravotní pojištění	119 066	109 043
D.2.2. Ostatní náklady	19 964	16 651
E. Úpravy hodnot v provozní oblasti	167 533	88 844
E.1. Úpravy hodnot dlouhodobého nehmotného a hmotného majetku	101 739	93 779
E.1.1. Úpravy hodnot dlouhodobého nehmotného a hmotného majetku – trvalé	101 739	93 779
E.2. Úpravy hodnot zásob	401	-2 092
E.3. Úpravy hodnot pohledávek	65 393	-2 843
III. Ostatní provozní výnosy	27 248	14 305
III.1. Tržby z prodaného dlouhodobého majetku	2 667	1 695
III.3. Jiné provozní výnosy	24 581	12 610
F. Ostatní provozní náklady	32 094	18 050
F.1. Zůstatková cena prodaného dlouhodobého majetku	2 411	325
F.3. Daně a poplatky	570	674
F.4. Rezervy v provozní oblasti a komplexní náklady příštích období	12 755	9 749
F.5. Jiné provozní náklady	16 358	7 302
<b>* Provozní výsledek hospodaření (+/-)</b>	<b>108 467</b>	<b>111 130</b>
VI. Výnosové úroky a podobné výnosy	22 795	2 048
VI.1. Výnosové úroky a podobné výnosy - ovládaná nebo ovládající osoba	2 437	65
VI.2. Ostatní výnosové úroky a podobné výnosy	20 358	1 983
J. Nákladové úroky a podobné náklady	4	-
J.1. Nákladové úroky a podobné náklady - ovládaná nebo ovládající osoba	4	-
VII. Ostatní finanční výnosy	21 934	21 074
K. Ostatní finanční náklady	27 649	24 550
<b>* Finanční výsledek hospodaření (+/-)</b>	<b>17 076</b>	<b>-1 428</b>
<b>** Výsledek hospodaření před zdaněním (+/-)</b>	<b>125 543</b>	<b>109 702</b>
L. Daň z příjmů	35 808	22 091
L.1. Daň z příjmů splatná	34 364	18 727
L.2. Daň z příjmů odložená (+/-)	1 444	3 364
<b>** Výsledek hospodaření po zdanění (+/-)</b>	<b>89 735</b>	<b>87 611</b>
<b>*** Výsledek hospodaření za účetní období (+/-)</b>	<b>89 735</b>	<b>87 611</b>
<b>* Čistý obrat za účetní období</b>	<b>2 470 188</b>	<b>2 070 485</b>

# PŘEHLED O ZMĚNÁCH VLASTNÍHO KAPITÁLU

k datu 31. 12. 2022 (v tisících Kč)

	Základní kapitál	Kapitálové fondy	Fondy ze zisku, rezervní fond	Nerozdělený zisk minulých let	Výsledek hospodaření běžného účetního období	Vlastní kapitál celkem
<b>Stav k 31. 12. 2020</b>	<b>1 633 684</b>	<b>-186</b>	<b>38 269</b>	<b>254 737</b>	<b>52 610</b>	<b>1 979 114</b>
Rozdělení výsledku hospodaření	-	-	5 132	47 478	-52 610	-
Přecenění majetku a závazků	-	-24	-	-	-	-
Vyplacené podíly na zisku	-	-	-	-150 000	-	-150 000
Výdaje z kapitálových fondů	-	-	-3 406	-	-	-3 406
Výsledek hospodaření za běžné období	-	-	-	-	87 611	87 611
<b>Stav k 31. 12. 2021</b>	<b>1 633 684</b>	<b>-210</b>	<b>39 995</b>	<b>152 215</b>	<b>87 611</b>	<b>1 913 295</b>
Rozdělení výsledku hospodaření	-	-	7 380	80 231	-87 611	-
Přecenění majetku a závazků	-	-21	-	-	-	-
Vyplacené podíly na zisku	-	-	-	-100 000	-	-100 000
Výdaje z kapitálových fondů	-	-	-2 213	-	-	-2 213
Výsledek hospodaření za běžné období	-	-	-	-	89 735	89 735
<b>Stav k 31. 12. 2022</b>	<b>1 633 684</b>	<b>-231</b>	<b>45 162</b>	<b>132 446</b>	<b>89 735</b>	<b>1 900 796</b>

# PŘEHLED O PENĚŽNÍCH TOCÍCH (CASH FLOW)

období končící k 31. 12. 2022 (v tisících Kč)

	Období do 31. 12. 2022	Období do 31. 12. 2021	
<b>P.</b>	<b>Počáteční stav peněžních prostředků a peněžních ekvivalentů</b>	<b>618 872</b>	<b>954 455</b>
	<b>Peněžní toky z hlavní výdělečné činnosti (provozní činnosti)</b>	<b>-</b>	<b>-</b>
<b>Z.</b>	<b>Výsledek hospodaření před zdaněním</b>	<b>125 543</b>	<b>109 702</b>
<b>A.1.</b>	<b>Úpravy o nepeněžní operace</b>	<b>165 734</b>	<b>95 817</b>
A.1.1.	Odpisy stálých aktiv	101 739	93 779
A.1.2.	Změna stavu opravných položek a rezerv	78 550	4 813
A.1.3.	Zisk (ztráta) z prodeje stálých aktiv	-256	-1 370
A.1.4.	Výnosy z podílů na zisku	-	-
A.1.5.	Nákladové a výnosové úroky	-22 791	-2 048
A.1.6.	Opravy o ostatní nepeněžní operace	8 492	643
<b>A.*</b>	<b>Čistý provozní peněžní tok před změnami pracovního kapitálu</b>	<b>291 277</b>	<b>205 519</b>
<b>A.2.</b>	<b>Změna stavu pracovního kapitálu</b>	<b>-152 432</b>	<b>-219 995</b>
A.2.1.	Změna stavu pohledávek a časového rozlišení aktiv	-730 066	153 220
A.2.2.	Změna stavu závazků a časového rozlišení pasív	456 865	-193 230
A.2.3.	Změna stavu zásob	120 769	-179 985
A.2.4.	Změna stavu krátkodobého finančního majetku	-	-
<b>A.**</b>	<b>Čistý provozní peněžní tok před zdaněním</b>	<b>138 845</b>	<b>-14 476</b>
A.3.	Vyplacené úroky	-4	-
A.4.	Přijaté úroky	20 504	1 585
A.5.	Zaplacená daň z příjmů za běžnou činnost	-17 315	-8 266
A.6.	Přijaté podíly na zisku	-	-
<b>A.***</b>	<b>Čistý peněžní tok z provozní činnosti</b>	<b>142 030</b>	<b>-21 157</b>
	<b>Peněžní toky z investiční činnosti</b>	<b>-</b>	<b>-</b>
B.1.	Výdaje spojené s nabytím stálých aktiv	-113 970	-162 493
B.2.	Příjmy z prodeje stálých aktiv	717	1 563
B.3.	Zápůjčky a úvěry spřízněným osobám	-	-
<b>B.***</b>	<b>Čistý peněžní tok z investiční činnosti</b>	<b>-113 253</b>	<b>-160 930</b>
	<b>Peněžní toky z finančních činností</b>	<b>-</b>	<b>-</b>
C.1.	Změna stavu závazků z financování	-	-90
C.2.	Dopady změn vlastního kapitálu	-102 213	-153 406
C.2.1.	Peněžní zvýšení základního kapitálu	-	-
C.2.2.	Vyplacení podílů na vlastním kapitálu společníkům	-	-
C.2.3.	Další vklady peněžních prostředků společníků	-	-
C.2.4.	Úhrada ztráty společníky	-	-
C.2.5.	Přímé platby na vrub fondů	-2 213	-3 406
C.2.6.	Vyplacené podíly na zisku	-100 000	-150 000
<b>C.***</b>	<b>Čistý peněžní tok z finanční činnosti</b>	<b>-102 213</b>	<b>-153 496</b>
<b>F.</b>	<b>Čistá změna peněžních prostředků a peněžních ekvivalentů</b>	<b>-73 436</b>	<b>-335 583</b>
<b>R.</b>	<b>Konečný stav peněžních prostředků a peněžních ekvivalentů</b>	<b>545 436</b>	<b>618 872</b>

# PŘÍLOHA ÚČETNÍ ZÁVĚRKY ZA ROK 2022

<b>1.</b>	<b>OBECNÉ ÚDAJE</b>	<b>28</b>
1.1.	Založení a charakteristika společnosti	28
1.2.	Změny a dodatky v obchodním rejstříku v uplynulém účetním období	29
1.3.	Organizační struktura společnosti	29
1.4.	Složení představenstva a dozorčí rady k rozvahovému dni	29
1.5.	Identifikace skupiny	30
1.6.	Dceřiná společnost	31
1.7.	Současná ekonomická situace	31
<b>2.</b>	<b>ÚČETNÍ METODY A OBECNÉ ÚČETNÍ ZÁSADY</b>	<b>31</b>
<b>3.</b>	<b>PŘEHLED VÝZNAMNÝCH ÚČETNÍCH PRAVIDEL A POSTUPŮ</b>	<b>31</b>
3.1.	Dlouhodobý hmotný majetek	31
3.2.	Dlouhodobý nehmotný majetek	32
3.2.1.	Ocenitelná práva	32
3.3.	Způsob tvorby opravných položek	33
3.4.	Reprodukční pořizovací cena	33
3.5.	Dlouhodobý finanční majetek	33
3.6.	Krátkodobý finanční majetek	33
3.7.	Zásoby	33
3.7.1.	Nedokončená výroba	33
3.8.	Pohledávky	34
3.9.	Závazky z obchodních vztahů	34
3.10.	Rezervy	34
3.11.	Přepočty údajů v cizích měnách na českou měnu	34
3.12.	Finanční leasing	35
3.13.	Daně	35
3.13.1.	Daňové odpisy dlouhodobého majetku	35
3.13.2.	Splatná daň	35
3.13.3.	Odložená daň	35
3.14.	Státní dotace	35
3.15.	Tržby	35
3.16.	Použití odhadů	35
3.17.	Přehled o peněžních tocích	35
3.18.	Spřízněné strany	36
3.19.	Následné události	36
<b>4.</b>	<b>ÚDAJE K ROZVAZE A VÝKAZU ZISKU A ZTRÁTY</b>	<b>36</b>
4.1.	Dlouhodobý nehmotný majetek	36
4.2.	Dlouhodobý hmotný majetek	37
4.2.1.	Majetek najatý formou finančního leasingu	38
4.2.2.	Operativní leasing	38
4.3.	Posouzení hodnoty dlouhodobého majetku	38
4.4.	Dlouhodobý finanční majetek	38
4.4.1.	Podíly – ovládaná nebo ovládající osoba	38
4.5.	Zásoby	39
4.6.	Dlouhodobé pohledávky	39

4.7.	Krátkodobé pohledávky	39
4.7.1.	Věková struktura pohledávek z obchodních vztahů za podniky ve skupině	39
4.7.2.	Věková struktura pohledávek z obchodních vztahů za podniky mimo skupinu	39
4.7.3.	Pohledávky za podniky ve skupině	40
4.8.	Krátkodobé poskytnuté zálohy	40
4.9.	Dohadné účty aktivní	40
4.10.	Jiné pohledávky	40
4.11.	Krátkodobý finanční majetek	41
4.12.	Časové rozlišení aktivní	41
4.12.1.	Náklady příštích období	41
4.13.	Vlastní kapitál	41
4.14.	Rezervy	41
4.15.	Závazky	42
4.15.1.	Dlouhodobé závazky	42
4.16.	Krátkodobé závazky	42
4.16.1.	Věková struktura závazků z obchodních vztahů k podnikům ve skupině	42
4.16.2.	Věková struktura závazků z obchodních vztahů k podnikům mimo skupinu	42
4.16.3.	Závazky k podnikům ve skupině	42
4.17.	Budoucí smluvní závazky	43
4.18.	Daň z příjmů	43
4.18.1.	Odložená daň	43
4.18.2.	Daňový náklad	43
4.19.	Splatné závazky z titulu sociálního a zdravotního pojištění a daňové nedoplatky	43
4.20.	Krátkodobé přijaté zálohy	43
4.21.	Dohadné účty pasivní	44
4.22.	Časové rozlišení pasivní	44
4.22.1.	Výnosy příštích období	44
4.23.	Výnosy z běžné činnosti podle hlavních činností	44
4.23.1.	Výnosy realizované se spřízněnými subjekty	45
4.23.2.	Nákupy realizované se spřízněnými subjekty	46
4.23.3.	Nákupy a prodeje dlouhodobého nehmotného, hmotného a finančního majetku se spřízněnými subjekty	46
4.24.	Spotřeba materiálu a energie	47
4.25.	Služby	47
4.25.1.	Celkové náklady na odměny statutární auditorské společnosti	47
4.26.	Úpravy hodnot dlouhodobého nehmotného a hmotného majetku	47
4.27.	Náklady a výnosy z prodaného dlouhodobého majetku	47
4.28.	Jiné provozní výnosy	48
4.29.	Jiné provozní náklady	48
4.30.	Výnosové úroky a podobné výnosy	48
4.31.	Ostatní finanční výnosy	48
4.32.	Ostatní finanční náklady	48
5.	<b>ZAMĚSTNANCI, VEDENÍ SPOLEČNOSTI A STATUTÁRNÍ ORGÁNY</b>	<b>49</b>
5.1.	Osobní náklady a počet zaměstnanců	49
6.	<b>ZÁVAZKY NEUVEDENÉ V ÚČETNICTVÍ</b>	<b>49</b>
7.	<b>UDÁLOSTI, KTERÉ NASTALY PO DATU ÚČETNÍ ZÁVĚRKY</b>	<b>49</b>

## 1. OBECNÉ ÚDAJE

### 1.1. Založení a charakteristika společnosti

ČD - Telematika a.s. (dále jen „společnost“ nebo „ČDT“) je právnická osoba, akciová společnost, která vznikla dne 18. 4. 1994. Společnost vznikla s právní formou společnost s ručením omezeným a dne 6. 10. 2003 byla tato právní forma přeměněna na akciovou společnost. Dále došlo ke dni 11. 5. 2005 ke změně názvu společnosti z ČD - Telekomunikace a.s. na ČD - Telematika a.s. Společnost je zapsána v obchodním rejstříku pod spisovou značkou B 8938 vedenou u Městského soudu v Praze.

Předmětem podnikání společnosti je:

- l poskytování telekomunikačních služeb,
- l projektová činnost ve výstavbě,
- l poskytování technických služeb k ochraně majetku a osob,
- l revize, prohlídky a zkoušky určených technických zařízení v provozu,
- l činnost účetních poradců, vedení účetnictví, vedení daňové evidence,
- l montáž, opravy, revize a zkoušky elektrických zařízení,
- l výroba, instalace, opravy elektrických strojů a přístrojů, elektronických a telekomunikačních zařízení,
- l výkon komunikačních činností na území České republiky,
- l provádění staveb, jejich změn a odstraňování,
- l pronájem nemovitostí, bytů a nebytových prostor,
- l výroba, obchod a služby neuvedené v přílohách 1 až 3 živnostenského zákona, a to v oborech:
  - vydavatelské činnosti, polygrafická výroba, knihařské a kopírovací práce,
  - výroba drážních hnacích vozidel a drážních vozidel na dráze tramvajové, trolejbusové a lanové a železničního parku,
  - přípravné a dokončovací stavební práce, specializované stavební činnosti,
  - zprostředkování obchodu a služeb,
  - velkoobchod a maloobchod,
  - poskytování softwaru, poradenství v oblasti informačních technologií, zpracování dat, hostingové a související činnosti a webové portály,
  - nákup, prodej, správa a údržba nemovitostí,
  - pronájem a půjčování věcí movitých,
  - poradenská a konzultační činnost, zpracování odborných studií a posudků,
  - projektování pozemkových úprav,
  - příprava a vypracování technických návrhů, grafické a kresličské práce,
  - projektování elektrických zařízení,
  - výzkum a vývoj v oblasti přírodních a technických věd nebo společenských věd,
  - testování, měření, analýzy a kontroly,
  - reklamní činnost, marketing, mediální zastoupení,
  - služby v oblasti administrativní správy a služby organizačně hospodářské povahy,
  - mimoškolní výchova a vzdělávání, pořádání kurzů, školení, včetně lektorské činnosti,
  - poskytování technických služeb.

Sídlo společnosti je v Praze 3, Pernerova 2819/2a, PSČ 130 00, místo podnikání je v Praze 9, Pod Táborem 369/8a, PSČ 190 00.

Společnost má základní kapitál ve výši 1 633 684 tis. Kč.

Účetní závěrka společnosti je sestavena k 31. 12. 2022.

Účetním obdobím je kalendářní rok od 1. 1. 2022 do 31. 12. 2022.

Fyzické a právnické osoby podílející se na základním kapitálu společnosti a výše jejich podílu jsou uvedeny v následující tabulce:

Akcionář	% podíl na základním kapitálu
České dráhy, a.s.	100,00
Celkem	100,00

## 1.2. Změny a dodatky v obchodním rejstříku v uplynulém účetním období

Dne 8. 2. 2022 byla do obchodního rejstříku zapsána tato změna:

- l k datu 31. 12. 2021 zaniklo členství v dozorčí radě panu Ing. Pavlu Kysilkovi, CSc.

Dne 11. 4. 2022 byly do obchodního rejstříku zapsány tyto změny:

- l k datu 15. 2. 2022 zaniklo členství v dozorčí radě jejímu předsedovi panu Bc. Václavu Nebeskému;
- l k datu 16. 2. 2022 vzniklo členství v dozorčí radě panu Mgr. Bc. Josefu Paškovi, panu Mgr. Pavlu Kohoutkovi a panu Bc. Vladanu Horákovi.

Dne 13. 6. 2022 byly do obchodního rejstříku zapsány také tyto změny:

- l k datu 31. 3. 2022 zaniklo členství v dozorčí radě panu Mgr. Bc. Josefu Paškovi, panu Mgr. Pavlu Kohoutkovi a panu Bc. Vladanu Horákovi;
- l k datu 1. 4. 2022 vzniklo členství v dozorčí radě panu Mgr. Michalu Krausovi, MSc., a panu Tomáši Vrbíkoví;
- l k datu 30. 4. 2022 zaniklo členství v představenstvu i funkce předsedy představenstva panu Mgr. Michalu Krapincovi;
- l společnost České dráhy, a.s., byla zapsána jako jediný akcionář společnosti.

Dne 1. 8. 2022 byla do obchodního rejstříku zapsána tato změna:

- l k datu 1. 8. 2022 vzniklo členství v představenstvu panu Ing. Janu Hobzovi.

Dne 29. 8. 2022 byly do obchodního rejstříku zapsány tyto změny:

- l k datu 1. 5. 2022 se stal předsedou dozorčí rady pan Mgr. Michal Krapinec;
- l k datu 1. 8. 2022 se stal předsedou představenstva pan Ing. Jan Hobza.

Dne 20. 10. 2022 byla do obchodního rejstříku zapsána tato změna:

- l k datu 1. 9. 2022 zaniklo členství v dozorčí radě panu Tomáši Vrbíkoví.

## 1.3. Organizační struktura společnosti

Společnost se člení takto:

- l Úsek telekomunikačních a infrastrukturních služeb (ÚTIS)
- l Úsek INFRA SŽ (INFRA SŽ)
- l Úsek IT
- l Úsek Ekonomiky a sdílených služeb
- l Úsek Obchod a marketing

## 1.4. Složení představenstva a dozorčí rady k rozvahovému dni

	Funkce	Jméno
Představenstvo	Předseda	Ing. Jan Hobza
	Člen	Ing. David Wolski
	Člen	Mgr. Tomáš Busínský
Dozorčí rada	Předseda	Mgr. Michal Krapinec
	Člen	Mgr. Michal Kraus, MSc.
	Člen	Ing. Emanuel Šíp
	Členka	Dana Putnová
	Člen	Milan Gajdoš

## 1.5. Identifikace skupiny

Společnost ČD - Telematika a.s. je součástí konsolidačního celku skupiny České dráhy.

Struktura konsolidačního celku k 31. 12. 2022 je tato:

Mateřská společnost	Propojené společnosti	
České dráhy, a.s.	ČD - Telematika a.s.	
	ČD - Informační Systémy, a.s.	ODP-software, spol. s r.o.
		CHAPS, s.r.o.
		ČSAD SVT Praha, s.r.o.
		SVT Slovakia s.r.o.
		Introp, s.r.o.
		Tramex Rail s.r.o.
		Smart Ticketing s.r.o.
	Výzkumný Ústav Železniční, a.s.	VUZ Slovakia, s.r.o.
	Smíchov Station Development, a.s.	
	Žižkov Station Development, a.s.	
	Masaryk Station Development, a.s.	
	DPOV, a.s.	
	ČD travel, s. r. o.	ČD Relax s.r.o.
	JLV, a.s.	
	ČD Bus a.s.	
	ČD Restaurant, a.s.	
	Dopravní vzdělávací institut, a.s.	
	ČD Cargo, a.s.	CD Cargo Germany GmbH
		Cargo Adria d.o.o.
		CD Cargo Hungary Kft.
		CD Cargo Austria GmbH
		CD Cargo Poland Spółka z o.o.
		CD Cargo Slovakia, s.r.o.
		ČD Cargo Logistics, a.s.
		RAILLEX, a.s.
		Terminal Brno, a.s.
		ČD-DUSS Terminál, a.s.
		BOHEMIAKOMBI, spol. s r.o.
		Ostravská dopravní společnost - Cargo, a.s.
		Ostravská dopravní společnost, a.s.

Identifikační údaje společností v konsolidačním celku:

Název společnosti	Sídlo	IČ	Vztah ke společnosti
České dráhy, a.s.	Praha 1, nábřeží L. Svobody 12/1222	70994226	mateřská společnost
ČD Cargo, a.s.	Praha 7, Jankovcova 1569/2c	28196678	sesterská společnost
ČD - Informační Systémy, a.s.	Praha 3, Pernerova 2819/2a	24829871	sesterská společnost
ČD travel, s.r.o.	Praha 1, 28. října 372/5	27364976	sesterská společnost
Dopravní vzdělávací institut, a.s.	Praha 8, Prvního pluku 621/8a	27378225	sesterská společnost
DPOV, a.s.	Přerov, Husova 635/1b	27786331	sesterská společnost
JLV, a.s.	Praha 4, Chodovská 228/3	45272298	sesterská společnost
Výzkumný Ústav Železniční, a.s.	Praha 4, Novodvorská 1698	27257258	sesterská společnost
ČD-DUSS Terminál, a.s.	Lovosice, Lukavecká 1189	27316106	propojená osoba
ČD Cargo Logistics, a.s.	Praha 1, Opletalova 1284/37	27906931	propojená osoba
Terminal Brno, a.s.	Brno, K Terminálu 614/11	28295374	propojená osoba
CHAPS spol. s r.o.	Brno, Bráfova 1617/21	47547022	propojená osoba
Tramex Rail s.r.o.	Blansko, Brněnská 1748/21b	26246422	propojená osoba
ČD BUS a.s.	Olomouc, Jeremenkova 231/9	17377404	propojená osoba
ČD Cargo Slovakia s.r.o.	Bratislava, Seberínova 1	44349793	propojená osoba
ČD Cargo Poland Sp z o.o.	Warszawa, ul. Grzybowska 4 lok. 3	140769114	propojená osoba
Ostravská dopravní společnost - Cargo, a.s.	Ostrava, U Tiskárny 616/9	05663041	propojená osoba

Pozn.: Uvedeny pouze ty společnosti konsolidačního celku skupiny České dráhy, se kterými společnost eviduje obchodní vztahy.



Identifikační údaje dalších propojených osob mimo konsolidační celek:

Název společnosti	Sídlo	IČ	Vztah ke společnosti
XT-Card a.s.	Praha 3, Seifertova 327/85	27408256	propojená osoba
ECHIS a.s.	Praha 3, Pernerova 2819/2a	01533177	dceřiná společnost

Pozn.: Uvedeny pouze ty společnosti mimo konsolidační celek skupiny České dráhy, se kterými společnost eviduje obchodní vztahy.

### 1.6. Dceřiná společnost

Dne 24. 4. 2013 byla do obchodního rejstříku zapsána společnost ECHIS a.s., IČO 015 331 77 se sídlem Pernerova 2819/2a, Praha 3, PSČ 130 00. Společnost ČDT upsala celkem 34 ks akcií, což tvořilo 34% podíl na základním kapitálu společnosti ECHIS a.s. Dne 14. 9. 2015 společnost koupila na základě smlouvy o převodu cenných papírů zbývající podíl ve výši 66 % od společnosti SOITRON Group SE.

### 1.7. Současná ekonomická situace

Současná ekonomická situace je poznamenána především důsledky války na Ukrajině, která započala 24. února 2022, včetně souvisejících sankcí vůči Rusku, narušenými dodavatelskými řetězci, energetickou krizí, nejistotou na komoditních a finančních trzích a v neposlední řadě negativním trendem klíčových makroekonomických ukazatelů s dopadem na podnikání, jako jsou míra inflace, růst úrokových sazeb, volatilita měnových kurzů a další.

Vedení společnosti zhodnotilo vliv současné ekonomické situace na její současné i budoucí podnikání. Zjištěné dopady jsme promítli do ocenění aktiv, závazků a rezerv v účetní závěrce. Činností společnosti se negativně dotkne především zpomalení dodávek některých komponent pro zákaznická řešení a růst cen energií, žádný z těchto vlivů však podnikání společnosti zásadním způsobem neohrozí.

## 2. ÚČETNÍ METODY A OBECNÉ ÚČETNÍ ZÁSADY

Účetnictví společnosti je vedeno a účetní závěrka byla sestavena v souladu se zákonem č. 563/1991 Sb., o účetnictví, v platném znění, vyhláškou č. 500/2002 Sb., kterou se provádějí některá ustanovení zákona č. 563/1991 Sb., o účetnictví, pro účetní jednotky, které jsou podnikateli účtujícími v soustavě podvojného účetnictví, v platném znění a Českými účetními standardy pro podnikatele v platném znění.

Účetnictví respektuje obecné účetní zásady, především zásadu o oceňování majetku historickými cenami s výjimkou kapitoly 3.5. Dlouhodobý finanční majetek, zásadu účtování ve věcné a časové souvislosti, zásadu opatrnosti a předpoklad o schopnosti účetní jednotky pokračovat ve svých aktivitách.

Údaje v této účetní závěrce jsou vyjádřeny v tisících korunách českých (Kč).

## 3. PŘEHLED VÝZNAMNÝCH ÚČETNÍCH PRAVIDEL A POSTUPŮ

### 3.1. Dlouhodobý hmotný majetek

Dlouhodobým hmotným majetkem se rozumí majetek, jehož doba použitelnosti je delší než jeden rok a jehož ocenění je vyšší než 10 tis. Kč v jednotlivém případě.

Výjimku z pravidla pořizovací ceny 10 tis. Kč tvoří přívěsné vozíky, jednostopá vozidla, auta po ukončeném leasingu a ostatní majetek, o kterém pojednává zákon č. 16/1993 Sb., o dani silniční, které se považují za hmotný majetek vždy, bez ohledu na pořizovací cenu.

Nakoupený dlouhodobý hmotný majetek je oceněn pořizovací cenou sníženou o opravy a zaúčtovanou ztrátu ze snížení hodnoty.

Ocenění dlouhodobého hmotného majetku vytvořeného vlastní činností zahrnuje přímé náklady, nepřímé náklady bezprostředně související s vytvořením majetku vlastní činností (výrobní režie), popřípadě nepřímé náklady správního charakteru, pokud vytvoření majetku přesahuje období jednoho účetního období.

Majetek zjištěný při inventarizaci, který nebyl dříve zahrnut v účetnictví, a případné dary jsou oceněny reprodukční pořizovací cenou.

Technické zhodnocení, pokud převýšilo u jednotlivého majetku v úhrnu za zdaňovací období částku 40 tis. Kč, zvyšuje pořizovací cenu dlouhodobého hmotného majetku.

Pořizovací cena dlouhodobého hmotného majetku, s výjimkou pozemků a nedokončených investic, je odpisována po dobu odhadované životnosti majetku lineární metodou následujícím způsobem:

	Metoda odpisování	Počet let
Budovy	lineární	50
Stavby	lineární	25
Optická vlákna	lineární	25–50
Stroje a zařízení (PC, NB, servery, tiskárny, monitory, skenery, rozvaděče, HDD, UPS, modemy atd.)	lineární	4
Měřicí přístroje	lineární	6–12
Klimatizace, svářečky, soustruhy	lineární	14
Střídače, zdroje, rozvaděče, rozbočovače, měniče, zař. požární atd.	lineární	20
Soupravy vrtné, SDH, SFP, faxy atd.	lineární	8
Přístroje fotografické, mikroskop, projektory	lineární	10
Kopírovací stroje	lineární	5
Automobily	lineární	4–8

Pozn.: V roce 2021 jsme přehodnotili dobu životnosti optických vláken a na základě této analýzy jsme prodloužili jejich odhadovanou dobu životnosti z 25 na 50 let.

Majetek pořízený formou finančního pronájmu je odpisován u pronajímatele.

Technická zhodnocení na najatém dlouhodobém hmotném majetku jsou odpisována lineární metodou po dobu trvání nájemní smlouvy nebo po dobu odhadované životnosti, a to vždy po tu dobu, která je kratší.

Zisky či ztráty z prodeje nebo vyřazení majetku jsou určeny jako rozdíl mezi výnosy z prodeje a účetní zůstatkovou hodnotou majetku k datu prodeje a jsou účtovány do výkazu zisku a ztráty.

Oceňovací rozdíl k nabytému majetku obsahuje kladný (aktivní) rozdíl mezi oceněním podniku nebo jeho části nabytého vkladem a souhrnem ocenění jeho jednotlivých složek majetku v účetnictví vkládající účetní jednotky sníženým o převzaté závazky. Aktivní oceňovací rozdíl k nabytému majetku se odpisuje do nákladů rovnoměrně 180 měsíců od nabytí majetku.

### 3.2. Dlouhodobý nehmotný majetek

Dlouhodobým nehmotným majetkem se rozumí majetek, jehož doba použitelnosti je delší než jeden rok a jehož pořizovací cena je vyšší než 60 tis. Kč. Výjimku tvoří software, který se odepisuje vždy bez ohledu na pořizovací cenu.

Dlouhodobým nehmotným majetkem se rozumí kromě jiného nehmotné výsledky vývoje s dobou použitelnosti delší než jeden rok, ty se aktivují pouze v případě využití pro opakovaný prodej. Nehmotné výsledky výzkumu a vývoje, SW a ocenitelná práva vytvořená vlastní činností pro vlastní potřebu se neaktivují. Oceňuje se vlastními náklady nebo reprodukční pořizovací cenou, je-li nižší.

Nakoupený dlouhodobý nehmotný majetek je oceněn pořizovací cenou sníženou o oprávkou a zaúčtovanou ztrátu ze snížení hodnoty.

Technické zhodnocení, pokud převýšilo u jednotlivého majetku v úhrnu za zdaňovací období částku 60 tis. Kč, zvyšuje pořizovací cenu dlouhodobého nehmotného majetku.

Dlouhodobý nehmotný majetek je odpisován lineárně na základě jeho předpokládané doby životnosti následujícím způsobem:

	Metoda odpisování	Počet let / %
Nehmotné výsledky výzkumu a vývoje, interně vyvinutý SW	zrychleně	85 % v 1. roce, 15 % ve 2. roce
Software	lineárně	3 roky
Ocenitelná práva – věcná břemena	lineárně	25 let

#### 3.2.1. Ocenitelná práva

Ocenitelná práva jsou tvořena věcnými břemeny k pozemkům, které nejsou ve vlastnictví společnosti, přes které však vedou optické sítě patřící společnosti ČD - Telematika a.s.

### 3.3. Způsob tvorby opravných položek

Společnost k rozvahovému dni posuzuje riziko snížení hodnoty dlouhodobého majetku vykázaného v rozvaze společnosti.

U majetku, jehož hodnota neodpovídá reálnému stavu, pak byly vytvořeny opravné položky. Opravné položky byly stanoveny jako rozdíl mezi zůstatkovou hodnotou majetku a očekávanou prodejní cenou.

### 3.4. Reprodukční pořizovací cena

Reprodukční pořizovací cenou se oceňuje dlouhodobý hmotný a nehmotný majetek nabytý darováním, dlouhodobý nehmotný majetek vytvořený vlastní činností, pokud je reprodukční pořizovací cena nižší než vlastní náklady, dlouhodobý hmotný majetek bezúplatně nabytý na základě smlouvy o koupi najaté věci (účtuje se souvztažným zápisem na příslušný účet oprávek), dlouhodobý majetek nově zjištěný v účetnictví (účtuje se souvztažným zápisem na příslušný účet oprávek) a vklad dlouhodobého nehmotného a hmotného majetku. Reprodukční pořizovací cenou se rozumí cena, za kterou by byl majetek pořízen v době, kdy se o něm účtuje. Zjišťuje se znaleckými posudky nebo dle aktuálních cenových nabídek dodavatelů.

### 3.5. Dlouhodobý finanční majetek

Dlouhodobým finančním majetkem se rozumí podíly v účetních jednotkách pod podstatným vlivem a podíly v ovládaných a řízených osobách.

Podíly ve společnostech, jejichž finanční toky a provozní procesy může společnost řídit s cílem získat přínosy z jejich činnosti, jsou klasifikovány jako Podíly – ovládaná osoba.

Podíly ve společnostech, jejichž finanční toky a provozní procesy může společnost významně ovlivňovat s cílem získat přínosy z jejich činnosti, jsou klasifikovány jako Podíly v účetních jednotkách pod podstatným vlivem.

Cenné papíry a majetkové účasti se při nákupu oceňují pořizovací cenou. Součástí pořizovací ceny cenného papíru a majetkové účasti jsou přímé náklady související s pořízením, např. poplatky a provize makléřům, poradcům a burzám.

Majetkové účasti v účetních jednotkách pod podstatným vlivem a podíly v ovládaných a řízených osobách jsou oceněny metodou ekvivalence. Hodnota majetkové účasti oceněné při pořízení pořizovací cenou je k datu účetní závěrky upravována na hodnotu odpovídající míře účasti společnosti na vlastním kapitálu dceřiné a přidružené společnosti.

### 3.6. Krátkodobý finanční majetek

Krátkodobý finanční majetek tvoří především hotovost v pokladně, hotovostní vklady na bankovních účtech a dluhové cenné papíry se splatností do 1 roku držené do splatnosti (směnky).

Krátkodobý finanční majetek se při nákupu ocení pořizovací cenou. Součástí pořizovací ceny jsou přímé náklady související s pořízením, např. poplatky a provize makléřům, poradcům a burzám.

### 3.7. Zásoby

Nakupované zásoby jsou oceňovány pořizovacími cenami. Pořizovací cena zahrnuje cenu pořízení a vedlejší pořizovací náklady – zejména celní poplatky, dopravné, poštovní, provize a skonta.

Výdeje zásob ze skladu jsou účtovány metodou FIFO, tj. první do skladu – první ze skladu.

#### Způsob tvorby opravných položek

Opravné položky k zásobám jsou tvořeny v případech, kdy snížení ocenění zásob v účetnictví není trvalého charakteru. Hodnota bezobrátkových zásob a hodnota zásob, u kterých je současná cena na trhu významně nižší než účetní hodnota stávajících zásob, je kompenzována tvorbou opravných položek. K datu účetní závěrky jsou na základě inventarizace k zásobám vytvářeny opravné položky. Výše opravných položek se pohybuje v intervalu 20–100 % na základě analýzy obrátkovosti zásob a na základě individuálního posouzení zásob. Výjimku tvoří servisní kusy, u kterých nedochází k morálnímu opotřebení.

#### 3.7.1. Nedokončená výroba

Nedokončenou výrobu tvoří společnost na rozpracované projekty, a to v případě, že práce již pokročily, ale nebyly zatím vyúčtovány zákazníkovi.

Zásoby vytvořené vlastní činností se oceňují vlastními náklady, které zahrnují přímé náklady vynaložené na výrobu nebo jinou činnost, popřípadě i část nepřímých nákladů, která se vztahuje k výrobě nebo k jiné činnosti.

Do kalkulačního vzorce pro ocenění nedokončené výroby společnost zahrnuje:

- l přímé materiálové náklady,
- l přímé mzdové náklady,
- l výrobní režii – odpisy výrobních zařízení apod.

K zúčtování nedokončené výroby dochází vždy v měsíci, ve kterém je vystavena faktura odběrateli.

### 3.8. Pohledávky

Pohledávky jsou při vzniku oceňovány jmenovitou hodnotou, následně sníženou o příslušné opravné položky k pochybným a nedobytným částkám.

#### Způsob tvorby opravných položek

Opravné položky se tvoří dle analýzy doby splatnosti a dále dle individuálního posouzení, na pohledávky 90 až 180 dnů po lhůtě splatnosti je tvořena 40% opravná položka, na pohledávky 180 až 365 dnů po lhůtě splatnosti je tvořena 75% opravná položka, na pohledávky více než 365 dnů po splatnosti je tvořena 100% opravná položka. Dále se tvoří opravné položky na pohledávky dle individuálního posouzení.

K pohledávkám za spřízněnými stranami opravnou položku nevytváříme.

### 3.9. Závazky z obchodních vztahů

Závazky z obchodních vztahů jsou zaúčtovány ve jmenovité hodnotě.

### 3.10. Rezervy

Společnost tvoří rezervy na krytí svých závazků nebo nákladů, jejichž povaha je jasně definována a u nichž je k rozvahovému dni buď pravděpodobné, nebo jisté, že nastanou, avšak není přesně známa jejich výše nebo okamžik jejich vzniku. Rezerva k rozvahovému dni představuje nejlepší odhad nákladů, které pravděpodobně nastanou, nebo v případě závazků částku, která je zapotřebí k jejich vypořádání.

**Rezerva na záruční opravy a odstranění vad a nedodělků** – Pokud ČDT na základě platných smluv vznikla povinnost poskytovat svým zákazníkům záruční opravy k dodaným plněním, vytvoří rezervu na záruční opravy na základě analýzy historie minulých záručních oprav, resp. ve výši nejlepšího možného odhadu.

**Rezerva na soudní spory a sankce plynoucí z nedodržení smluv** – Pokud je ČDT účastníkem pasivního soudního nebo mimosoudního sporu a pokud společnost, resp. její právní zástupce posoudí, že lze s nadpoloviční pravděpodobností očekávat negativní výsledek soudního sporu nebo mimosoudního sporu, vytvoří rezervu ve výši nejlepšího možného odhadu budoucí výplaty.

**Rezerva na důchody a podobné závazky** – ČDT vytváří rezervu na závazky vyplývající z kolektivní smlouvy, a to především na odměnu při dosažení životního jubilea 50 let věku a prvního skončení pracovního poměru po nabytí nároku na starobní nebo plný invalidní důchod a na závazky plynoucí z ostatních pracovněprávních smluv.

**Rezerva na restrukturalizaci** – Rezervu na restrukturalizaci vytváří ČDT na základě programu restrukturalizace schváleného orgánem k tomu příslušným. Restrukturalizací se rozumí program, kterým se významně mění předmět činnosti účetní jednotky nebo způsob, jakým je činnost účetní jednotky prováděna; restrukturalizace může zahrnovat zejména:

- l přemístění podnikatelských aktivit do jiné oblasti, případně uzavření provozu,
- l utlumení nebo ukončení části podnikatelských aktivit.

Rezervu na restrukturalizaci lze tvořit a čerpat pouze na náklady nezbytně nutné k uskutečnění programu restrukturalizace, které nesouvisí s pokračujícími aktivitami účetní jednotky.

**Rezerva na ztrátové projekty** – Rezerva na ztrátové projekty je vykazována v okamžiku, kdy celkový očekávaný výnos z dané zakázky je nižší než celkové předpokládané náklady na zakázku. Rezerva představuje nejnižší možné náklady na uspokojení uzavřených smluvních závazků.

### 3.11. Přepočty údajů v cizích měnách na českou měnu

Účetní operace v cizích měnách prováděné během roku jsou účtovány pevným kurzem vyhlášeným vždy k 1. dni v měsíci Českou národní bankou (dále jen „ČNB“).

K datu účetní závěrky jsou peněžní aktiva a pasiva přepočtena kurzem ČNB platným k datu, ke kterému je účetní závěrka sestavena.

### 3.12. Finanční leasing

Finančním leasingem se rozumí pořízení dlouhodobého hmotného majetku způsobem, při kterém se po uplynutí nebo v průběhu sjednané doby úplatného užívání majetku uživatelem převádí vlastnictví majetku z vlastníka na uživatele a uživatel do převodu vlastnictví hradí platby za nabytí v rámci nákladů.

Navýšená první splátka finančního leasingu je časově rozlišena a rozpouštěna po dobu pronájmu do nákladů. Budoucí leasingové splátky, které nejsou k rozvahovému dni splatné, jsou vykázány v příloze k účetní závěrce, ale nejsou zachyceny v rozvaze.

### 3.13. Daně

#### 3.13.1. Daňové odpisy dlouhodobého majetku

Pro účely výpočtu daňových odpisů je použita lineární/zrychlená metoda.

#### 3.13.2. Splatná daň

Vedení společnosti zaúčtovalo daňový závazek a daňový náklad na základě kalkulace daně, která vychází z jeho porozumění interpretaci daňových zákonů platných v České republice k datu sestavení účetní závěrky, a je přesvědčeno o správnosti výše daně v souladu s platnými daňovými předpisy České republiky.

#### 3.13.3. Odložená daň

Výpočet odložené daně je založen na závazkové metodě vycházející z rozvahového přístupu. Odložená daň se vykazuje u všech přechodných rozdílů mezi zůstatkovou hodnotou aktiva nebo závazku v rozvaze a jejich daňovou hodnotou.

Účetní hodnota odložené daňové pohledávky je k datu účetní závěrky posuzována a snížena v rozsahu, v jakém již není pravděpodobné, že bude k dispozici dostatečný zdanitelný zisk, proti němuž by bylo možno tuto pohledávku nebo její část uplatnit.

Odložené daňové pohledávky a závazky jsou vzájemně započítány a v rozvaze vykázány v celkové netto hodnotě s výjimkou případů, kdy nelze některé dílčí daňové pohledávky započítávat proti dílčím daňovým závazkům.

### 3.14. Státní dotace

Dotace k úhradě nákladů se účtují do ostatních provozních výnosů ve věcné a časové souvislosti s účtováním nákladů na stanovený účel. Dotace na pořízení dlouhodobého nehmotného nebo hmotného majetku a technického zhodnocení a dotace na úhradu úroků zahrnovaných do pořizovací ceny snižuje jejich pořizovací cenu nebo vlastní náklady.

### 3.15. Tržby

Tržby jsou zaúčtovány v hodnotě přijatého plnění nebo plnění, které bude přijato, a představují pohledávky za zboží a služby poskytnuté v průběhu běžné činnosti po odečtení slev, daně z přidané hodnoty a dalších daní souvisejících s prodeji.

Tržby z prodeje zboží jsou zaúčtovány v okamžiku, kdy dojde k doručení zboží a převedení práv vztahujících se k tomuto zboží.

### 3.16. Použití odhadů

Sestavení účetní závěrky vyžaduje, aby vedení společnosti používalo odhady a předpoklady, jež mají vliv na vykazované hodnoty majetku a závazků k datu účetní závěrky a na vykazovanou výši výnosů a nákladů za sledované období. Vedení společnosti stanovilo tyto odhady a předpoklady na základě všech jemu dostupných relevantních informací. Nicméně, jak vyplývá z podstaty odhadu, skutečné hodnoty v budoucnu se mohou od těchto odhadů odlišovat.

### 3.17. Přehled o peněžních tocích

Přehled o peněžních tocích byl sestaven nepřímou metodou. Peněžní ekvivalenty představují krátkodobý likvidní majetek, který lze snadno a pohotově převést na předem známou částku v hotovosti.

V rámci skupiny České dráhy společnost využívá tzv. cashpooling. Pohledávka, resp. závazek vzniká(y) z titulu cashpoolingu je vykazován(a) v rámci přehledu o peněžních tocích jako součást položky Peněžní prostředky a peněžní ekvivalenty. V případě, že závazek vzniklý z titulu cashpoolingu představuje formu financování společnosti, není pro účely přehledu o peněžních tocích považován za Peněžní prostředky a peněžní ekvivalenty.

Peněžní prostředky a peněžní ekvivalenty lze analyzovat takto:

Peněžní prostředky a peněžní ekvivalenty (údaje v tis. Kč)	31. 12. 2022	31. 12. 2021
Pokladní hotovost a peníze na cestě	267	295
Účty v bankách	494 828	543 621
Peněžní prostředky na cashpoolovém účtu	50 341	74 956
<b>Peněžní prostředky a peněžní ekvivalenty celkem</b>	<b>545 436</b>	<b>618 872</b>

Peněžní toky z provozních, investičních nebo finančních činností jsou uvedeny v přehledu o peněžních tocích nekompenzovaně.

### 3.18. Spřízněné strany

Spřízněnými stranami společnosti se rozumí:

- ▮ strany, které přímo nebo nepřímo mohou uplatňovat rozhodující vliv u společnosti, a společnosti, kde tyto strany mají rozhodující nebo podstatný vliv,
- ▮ strany, které přímo nebo nepřímo mohou uplatňovat podstatný vliv u společnosti,
- ▮ členové statutárních, dozorčích a řídicích orgánů společnosti nebo její mateřské společnosti a osoby blízké těmto osobám, včetně podniků, kde tyto členové a osoby mají podstatný nebo rozhodující vliv,
- ▮ dceřiné a přidružené společnosti.

### 3.19. Následné události

Dopad událostí, které nastaly mezi rozvahovým dnem a dnem sestavení účetní závěrky, je zachycen v účetních výkazech v případě, že tyto události poskytly doplňující informace o skutečnostech, které existovaly k rozvahovému dni.

V případě, že mezi rozvahovým dnem a dnem sestavení účetní závěrky došlo k významným událostem představujícím skutečnosti, které nastaly po rozvahovém dni, jsou důsledky těchto událostí popsány a jejich dopady kvantifikovány v příloze účetní závěrky, ale nejsou zaúčtovány v účetních výkazech.

## 4. ÚDAJE K ROZVAZE A VÝKAZU ZISKU A ZTRÁTY

### 4.1. Dlouhodobý nehmotný majetek

Pořizovací cena

(údaje v tis. Kč)	Stav k 31. 12. 2020	Přírůstky	Úbytky/ Přeúčtování	Stav k 31. 12. 2021	Přírůstky	Úbytky/ Přeúčtování	Stav k 31. 12. 2022
Software	94 531	13 829	208	108 152	5 293	1 164	112 281
Ostatní ocenitelná práva	255 408	-	-	255 408	-	-	255 408
Ostatní DNM	985	-	-	985	-	-	985
Nedokončený DNM	9 855	14 421	13 829	10 447	10 996	14 284	7 159
<b>Celkem</b>	<b>360 779</b>	<b>28 250</b>	<b>14 037</b>	<b>374 992</b>	<b>16 289</b>	<b>15 448</b>	<b>375 833</b>

Oprávky a opravné položky

(údaje v tis. Kč)	Stav k 31. 12. 2020	Přírůstky	Úbytky/ Přeúčtování	Stav k 31. 12. 2021	Přírůstky	Úbytky/ Přeúčtování	Stav k 31. 12. 2022
Software	86 592	5 486	208	91 870	7 669	1 164	98 375
Ostatní ocenitelná práva	136 786	17	-	136 803	12	-	136 815
Ostatní DNM	492	124	-	616	123	-	739
Nedokončený DNM	-	-	-	-	-	-	-
Opravná položka k DNM	118 549	-	-	118 549	-	-	118 549
<b>Celkem</b>	<b>342 419</b>	<b>5 627</b>	<b>208</b>	<b>347 838</b>	<b>7 804</b>	<b>1 164</b>	<b>354 478</b>

Zůstatková hodnota

(údaje v tis. Kč)	Stav k 31. 12. 2021	Stav k 31. 12. 2022
Software	16 282	13 906
Ostatní ocenitelná práva	56	44
Ostatní DNM	369	246
Nedokončený DNM	10 447	7 159
<b>Celkem</b>	<b>27 154</b>	<b>21 355</b>

Mezi nejvýznamnější přírůstky dlouhodobého nehmotného majetku patřil v roce 2022 nákup softwarových licencí systému VEST pro vydávání vyjadřování o existenci sítí.

V druhé polovině roku 2022 došlo k vyřazení implementačních prací spojených s projektem sjednocení fakturačních systémů.

Přírůstky v oblasti nehmotného majetku byly v roce 2021 tvořeny výdaji na naprogramování nové firemní aplikace Evidence smluvních dokumentů, dále byla dokončena investice do náhrady stávajícího personálního systému a do konsolidace podpůrných aplikací. Nákupem v rámci pravidelné obnovy byly získány nové softwarové licence firmy Microsoft.

V oblasti nehmotného majetku nedošlo v roce 2021 k vyřazení hodnotově významných položek.

#### 4.2. Dlouhodobý hmotný majetek

Pořizovací cena

(údaje v tis. Kč)	Stav k 31. 12. 2020	Přírůstky	Úbytky/ Přeúčtování	Stav k 31. 12. 2021	Přírůstky	Úbytky/ Přeúčtování	Stav k 31. 12. 2022
Pozemky	54 254	–	–	54 254	–	–	54 254
Stavby	2 328 317	8 910	517	2 336 710	195 190	3 689	2 528 211
Hmotné movité věci a jejich soubory	750 845	22 910	32 260	741 495	80 231	61 836	759 890
Nedokončený DHM	92 318	175 352	31 819	235 851	100 938	275 792	60 997
Zálohy na DHM	1 791	644	270	2 165	1 091	2 509	747
<b>Celkem</b>	<b>3 227 525</b>	<b>207 816</b>	<b>64 866</b>	<b>3 370 475</b>	<b>377 450</b>	<b>343 826</b>	<b>3 404 099</b>

Oprávky a opravné položky

(údaje v tis. Kč)	Stav k 31. 12. 2020	Přírůstky	Úbytky/ Přeúčtování	Stav k 31. 12. 2021	Přírůstky	Úbytky/ Přeúčtování	Stav k 31. 12. 2022
Pozemky	–	–	–	–	–	–	–
Stavby	1 332 645	38 016	517	1 370 144	42 758	3 689	1 409 213
Hmotné movité věci a jejich soubory	544 160	50 462	32 259	562 363	52 659	61 836	553 186
<b>Celkem</b>	<b>1 876 805</b>	<b>88 478</b>	<b>32 776</b>	<b>1 932 507</b>	<b>95 417</b>	<b>65 525</b>	<b>1 962 399</b>

Zůstatková hodnota

(údaje v tis. Kč)	Stav k 31. 12. 2021	Stav k 31. 12. 2022
Pozemky	54 254	54 254
Stavby	966 566	1 118 998
Hmotné movité věci a jejich soubory	179 132	206 704
Nedokončený DHM	235 851	60 997
Zálohy na DHM	2 165	747
<b>Celkem</b>	<b>1 437 968</b>	<b>1 441 700</b>

Největší přírůstky v roce 2022 v kategorii stavby tvořily výdaje na zhotovení geometrických plánů, po zapsání do katastru nemovitostí se o tyto výdaje navýšila vstupní cena dotčených optických tras. V roce 2022 bylo také investováno do nových, resp. posílení stávajících optických propojení na trasách a lokalitách Most – Kadaň, Praha, Pardubice – Hradec Králové a Bludov – Hanušovice. Dále byly provedeny stavební úpravy administrativních budov v Olomouci, Ostravě, Praze, Ústí nad Labem a Liberci. Hlavní stavební činnosti proběhly v Olomouci, kde došlo k rekonstrukci administrativní budovy, skladových hal, zpevněných ploch a garáží. V dalších lokalitách se jednalo o rekonstrukci sociálních zařízení a kuchyněk, instalace nového osvětlení, rozšíření parkovacích ploch pro zaměstnance a vybudování nového oplocení.

V kategorii staveb bylo v roce 2021 investováno do nových optických tras především na trasách a lokalitách Mladá Boleslav – Turnov, Praha Smíchov – Hostivice, Brno hlavní nádraží a Ostrava – Opava. V rámci investic do budov byly zrekonstruovány administrativní budovy v Praze, Ústí nad Labem, Liberci a Ostravě. Jednalo se o drobné úpravy kanceláří – odhlučnění, rozšíření parkovacích ploch pro zaměstnance a vybudování nového oplocení.

Přírůstky v roce 2022 v kategorii hmotných movitých věcí a jejich souborů tvořily především investice do vybudování nových okruhů CWDM a DWDM. Díky kapacitnímu upgradu stávající technologie došlo k vylepšení páteřní sítě MPLS. Pro údržbu sítě zákazníků byly pořízeny speciální měřicí přístroje a ruční nářadí. V rámci pravidelného programu obnovy výpočetní techniky byly nakoupeny notebooky, desktopy a monitory. Technologické místnosti po celé ČR byly vybaveny stožáry, klimatizacemi, záložními bateriemi, zdroji a racky. Dále jsme nakoupili speciální technologie pro ochranu sítě před hackerskými útoky.

Největší přírůstky v roce 2021 v kategorii hmotné movité věci a jejich soubory tvořily především investice do posílení ethernetové a internetové sítě IPNET pro města Plzeň a Ústí nad Labem. Pro údržbu sítě zákazníků byly pořízeny speciální měřicí přístroje a ruční nářadí. Technologické místnosti, tzv. POPy, byly vybaveny stožáry, klimatizacemi, záložními bateriemi, zdroji a racky. V rámci posílení kapacity optických transportních sítí WDM došlo k instalaci nových komponent. Dále byly nakoupeny notebooky, desktohy a monitory v rámci pravidelného programu obnovy výpočetní techniky. Pracovníkům servisu kabelových sítí byly pořízeny nové multifunkční bagry. Na pobočkách v Ústí nad Labem, Liberci, Olomouci a Brně bylo instalováno rozšíření pro komplexní řešení dálkových odečtů energií a vody.

V kategorii staveb byly v průběhu roku 2022 prodány investice do technologických prostor v souvislosti s ukončením pronájmu.

Mezi nejvýznamnější úbytky v oblasti staveb v roce 2021 patřily především prodeje části tras optických vláken a HDPE trubek společnosti Správa železnic, státní organizace, a dalším zákazníkům.

Nedokončený dlouhodobý hmotný majetek byl ke konci roku 2022 tvořen zejména nakoupenými komponenty pro vybudování síťového a bezpečnostního řešení pro firmy ze skupiny ČD, a.s., nedokončenými projekty výstavby optických tras v různých částech ČR. V tomto roce též započala rekonstrukce nové administrativní budovy v Olomouci.

Celkový zůstatek nedokončených investic k poslednímu dni roku 2021 v oblasti hmotného majetku byl tvořen zejména nákupem geometrických plánů pro vyznačení služebnosti inženýrských sítí ŽVPS a komponentů technologií CWDM a DWDM k posílení stávajících sítí. V tomto roce též započala další plánovaná rekonstrukce areálu budovy Olomouc Trocnovská.

#### 4.2.1. Majetek najatý formou finančního leasingu

Finanční leasing s následnou koupí najaté věci

(údaje v tis. Kč)	Datum zahájení	Doba trvání v měsících	Celková hodnota leasingu	Skutečně uhrazené splátky k 31. 12. 2021	Skutečně uhrazené splátky k 31. 12. 2022	Splatno v roce 2023	Splatno v dalších letech
Popis předmětu/skupiny předmětů							
VW Transporter Kombi 2,0TDI	4/18	54	645	537	645	–	–
<b>Celkem</b>			<b>645</b>	<b>537</b>	<b>645</b>	<b>–</b>	<b>–</b>

Uvedené údaje jsou bez daně z přidané hodnoty, pokud je možno tuto daň uplatnit jako odpočet na vstupu.

#### 4.2.2. Operativní leasing

(údaje v tis. Kč)	Datum od-do	Doba trvání v měsících	Celková hodnota leasingu	Skutečně uhrazené splátky k 31. 12. 2021	Skutečně uhrazené splátky k 31. 12. 2022	Splatno v roce 2023	Splatno v dalších letech
Popis předmětu/skupiny předmětů							
Flotila os. automobilů	01/16–07/27	36–84	49 992	19 866	30 008	8 657	11 327
<b>Celkem</b>			<b>49 992</b>	<b>19 866</b>	<b>30 008</b>	<b>8 657</b>	<b>11 327</b>

#### 4.3. Posouzení hodnoty dlouhodobého majetku

Ke dni sestavení účetní závěrky společnost eviduje opravnou položku ve výši zbývající zůstatkové hodnoty k věcným břemenům evidovaným v položce Ostatní ocenitelná práva ve výši 118 549 tis. Kč (k 31. 12. 2021 ve výši 118 549 tis. Kč).

#### 4.4. Dlouhodobý finanční majetek

##### 4.4.1. Podíly – ovládaná nebo ovládající osoba 2022

(údaje v tis. Kč)	Sídlo	Požizovací cena	Vlastnický podíl	Vlastní kapitál spol.	Výsledek hospodaření	Ocenění k 31. 12. 2022
Název společnosti						
ECHIS a.s.	Praha 3, Pernerova 2819/2a	2 000	100 %	1 769	-21	1 769
<b>Celkem</b>		<b>2 000</b>		<b>1 769</b>	<b>-21</b>	<b>1 769</b>



2021

(údaje v tis. Kč) Název společnosti	Sídlo	Pořizovací cena	Vlastnický podíl	Vlastní kapitál spol.	Výsledek hospodaření	Ocenění k 31. 12. 2021
ECHIS a.s.	Praha 3, Pernerova 2819/2a	2 000	100 %	1 790	-24	1 790
<b>Celkem</b>		<b>2 000</b>		<b>1 790</b>	<b>-24</b>	<b>1 790</b>

#### 4.5. Zásoby

Zůstatková hodnota zásob materiálu k 31. 12. 2022 činila 22 001 tis. Kč a k 31. 12. 2021 pak 16 624 tis. Kč. Opravné položky k zásobám materiálu dosahovaly výše 6 961 tis. Kč k 31. 12. 2022, resp. 6 560 tis. Kč k 31. 12. 2021. Opravné položky se vztahují k nízkobrátkovému materiálu a pak k materiálu, u kterého došlo ke snížení hodnoty.

Materiál je složen především z komponentů výpočetní techniky, notebooků a PC, náhradních dílů a také komponentů potřebných pro servis telekomunikačních sítí a pro dodávku měřicí techniky.

Zůstatek nedokončené výroby k 31. 12. 2022 činil 238 073 tis. Kč, resp. 364 620 tis. Kč k 31. 12. 2021 a sestával stejně jako v minulém roce především z rozpracovaných projektů týkajících se výstavby a montáže telekomunikační infrastruktury, zabezpečovací infrastruktury a dalších ICT projektů.

#### 4.6. Dlouhodobé pohledávky

Dlouhodobé pohledávky (údaje v tis. Kč)	Stav k 31. 12. 2022	Stav k 31. 12. 2021
Ostatní zálohy (kauce a ostatní jistiny)	224	176
Dlouhodobé zálohy poskytnuté subdodavatelům	127 838	10 639
Dlouhodobé pozastávky	7 183	5 258
<b>Dlouhodobé pohledávky celkem</b>	<b>135 245</b>	<b>16 073</b>

#### 4.7. Krátkodobé pohledávky

Struktura pohledávek z obchodního styku je uvedena v členění na pohledávky za společnostmi v rámci konsolidačního celku a mimo něj.

Pohledávky nejsou kryty věcnými zárukami a žádná z nich nemá splatnost delší než 5 let. Společnost neneviduje žádné pohledávky a podmíněné pohledávky, které nejsou vykázány v rozvaze.

##### 4.7.1. Věková struktura pohledávek z obchodních vztahů za podniky ve skupině

(údaje v tis. Kč) Rok	Kategorie	Do splatnosti	Po splatnosti				Celkem po splatnosti	Celkem
			0–90 dní	91–180 dní	181–360 dní	1–2 roky		
2022	Brutto	356 769	323	242	–	–	565	357 334
	Opr. položky	–	–	–	–	–	–	–
	Netto	356 769	323	242	–	–	565	357 334
2021	Brutto	103 053	303	86	5	–	394	103 447
	Opr. položky	–	–	–	–	–	–	–
	Netto	103 053	303	86	5	–	394	103 447

##### 4.7.2. Věková struktura pohledávek z obchodních vztahů za podniky mimo skupinu

(údaje v tis. Kč) Rok	Kategorie	Do splatnosti	Po splatnosti				Celkem po splatnosti	Celkem	
			0–90 dní	91–180 dní	181–360 dní	1–2 roky			2 a více let
2022	Brutto	333 840	3 301	3 853	1 678	–	3 729	12 561	346 401
	Opr. položky	–	–	1 545	1 678	–	3 729	6 952	6 952
	Netto	333 840	3 301	2 308	–	–	–	5 609	339 449
2021	Brutto	176 365	13 052	3 541	308	302	3 881	21 084	197 449
	Opr. položky	637	–	1 531	308	302	3 881	6 022	6 659
	Netto	175 728	13 052	2 010	–	–	–	15 062	190 790

#### 4.7.3. Pohledávky za podniky ve skupině

##### Krátkodobé pohledávky

Název společnosti (údaje v tis. Kč)	Stav k 31. 12. 2022	Stav k 31. 12. 2021
České dráhy, a.s.	129 300	18 598
ČD Cargo, a.s.	222 553	79 979
DPOV, a.s.	433	250
ČD-DUSS Terminál, a.s.	8	19
Výzkumný Ústav Železniční, a.s.	178	548
ČD - Informační Systémy, a.s.	4 630	3 743
JLV, a.s.	74	61
ČD Cargo Logistics, a.s.	39	37
ČD travel, s.r.o.	28	28
Dopravní vzdělávací institut, a.s.	66	144
XT-Card a.s.	5	5
Ostravská dopravní společnost - Cargo, a.s.	5	35
ČD Bus a.s.	15	-
<b>Celkem krátkodobé pohledávky za podniky ve skupině</b>	<b>357 334</b>	<b>103 447</b>
Pohledávky mimo skupinu	339 449	190 790
<b>Krátkodobé pohledávky celkem</b>	<b>696 783</b>	<b>294 237</b>

#### 4.8. Krátkodobé poskytnuté zálohy

Krátkodobé poskytnuté zálohy (údaje v tis. Kč)	Stav k 31. 12. 2022	Stav k 31. 12. 2021
Zálohy na nájemné a služby spojené s nájmem	101	226
Zálohy na el. energii, teplo a vodu	8 671	1 838
Zálohy na věčná břemena a platby za užívání pozemků	252	225
Zálohy na marketingové akce	-	22
Zálohy na dodávku zákaznických řešení	8 601	101 246
Zálohy na školení zaměstnanců	154	-
Ostatní	35	42
<b>Krátkodobé poskytnuté zálohy celkem</b>	<b>17 814</b>	<b>103 599</b>

#### 4.9. Dohadné účty aktivní

Dohadné účty aktivní (údaje v tis. Kč)	Stav k 31. 12. 2022	Stav k 31. 12. 2021
Dohadné položky na nevyúčtované telekomunikační služby	13 906	14 618
Dohadné položky na dodavatelské dobropisy a bonusy	53 348	5
Dohadné položky na pojistná plnění	1 088	1 044
Dohadná položka na přefakturaci nákladů optické sítě	795	780
Dohadné položky na nájemné nebytových prostor	924	1 105
Dohadné položky na pronájem optické sítě, serverhousing	125	2 404
Dohadné položky na směnečný úrok a úrok z termínovaných vkladů	462	463
Dohadné položky na nevyúčtované dodávky zákaznických řešení	274	42 035
Dohadné položky provozní dotace	784	694
Dohadné položky ostatní	19	4
<b>Dohadné účty aktivní celkem</b>	<b>71 725</b>	<b>63 152</b>

#### 4.10. Jiné pohledávky

Nominální hodnota jiných pohledávek k 31. 12. 2022 ve výši 274 164 tis. Kč je tvořena především pohledávkou za společností Sberbank CZ, a.s. v likvidaci, ve výši 274 154 tis. Kč, k této pohledávce byla vytvořena opravná položka ve výši 65 099 tis. Kč.

#### 4.11. Krátkodobý finanční majetek

Krátkodobý finanční majetek a peněžní prostředky celkem (údaje v tis. Kč)	Stav k 31. 12. 2022	Stav k 31. 12. 2021
Pokladna	267	295
Peněžní prostředky v pokladně	267	295
Běžné účty	494 828	543 621
Peněžní prostředky na účtech	494 828	543 621
Krátkodobý finanční majetek a peněžní prostředky celkem	495 095	543 916

#### 4.12. Časové rozlišení aktivní

##### 4.12.1. Náklady příštích období

Náklady příštích období (údaje v tis. Kč)	Stav k 31. 12. 2022	Stav k 31. 12. 2021
Licence a ostatní SW služby	243	580
Pronájem optické sítě a zařízení	10 567	10 081
SW a HW podpora	49 788	36 700
Předplatné novin a časopisů	27	19
Náklady certifikace	17	10
Ostatní personální náklady	441	255
Pojistné	1 128	417
Drobný hmotný majetek do 10 tis. Kč	899	545
Marketingové aktivity	7	41
Nájemné a služby spojené s nájmem	55	46
Projektové služby	638	–
Ostatní	19	66
Náklady příštích období celkem	63 829	48 760

#### 4.13. Vlastní kapitál

Celková výše základního kapitálu ke dni 31. 12. 2022 činila 1 633 684 tis. Kč. Základní kapitál byl tvořen 2 042 105 ks akcií na jméno v zaknihované podobě o nominální hodnotě 800 Kč.

Společnost České dráhy, a.s, se sídlem Praha 1, nábřeží L. Svobody 1222 sestavuje konsolidovanou účetní závěrku nejužší i nejšířší skupiny účetních jednotek, ke které společnost patří.

Zisk roku 2021 ve výši 87 611 tis. Kč byl rozdělen na základě rozhodnutí valné hromady ze dne 28. 6. 2022 následujícím způsobem:

- 4 380 tis. Kč bylo použito na zvýšení rezervního fondu,
- 3 000 tis. Kč bylo použito na zvýšení sociálního fondu,
- 19 769 tis. Kč bylo převedeno z nerozdělených zisků,
- 100 000 tis. Kč bylo vyplaceno ve formě dividend.

Během roku bylo vyčerpáno ze sociálního fondu v souladu s kolektivní smlouvou celkem 2 213 tis. Kč.

Kapitálové fondy z přecenění majetku se během roku 2022 snížily o 21 tis. Kč v důsledku přecenění podílu v dceřiné společnosti metodou ekvivalence.

Do data vydání této účetní závěrky nenavrhla Společnost rozdělení zisku za rok 2022.

#### 4.14. Rezervy

Rezervy (údaje v tis. Kč)	Stav k 31. 12. 2022	Stav k 31. 12. 2021
Rezerva na soudní spory a sankce plynoucí z nedodržení smluv	18 215	6 600
Rezerva na závazky plynoucí z kolektivní smlouvy	14 916	15 674
Rezerva na restrukturalizace	40 868	41 269
Rezerva na záruční opravy	7 100	4 800
Rezervy celkem	81 099	68 343

Výše rezervy na soudní spory a sankce plynoucí z nedodržení smluv byla stanovena ve spolupráci s našimi právními poradci na základě přehodnocení vývoje naší pozice v soudních sporech.

Rezerva na závazky plynoucí z kolektivní smlouvy se týká závazku vyplácet pracovníkům mimořádnou odměnu při dovršení životního jubilea 50 let a při prvním odchodu do důchodu a dalších závazků plynoucích z ostatních pracovněprávních smluv. Během roku 2022 nedošlo k významným změnám těchto odměn, které by měly zásadní vliv na výši této rezervy.

Rezerva na restrukturalizaci je určena pro krytí zvýšených jednorázových nákladů spojených se snižováním disponibilní servisní kapacity. Rezerva je vytvořena na vypořádání závazků plynoucích z kolektivní smlouvy.

#### 4.15. Závazky

##### 4.15.1. Dlouhodobé závazky

Položka dlouhodobé závazky obsahuje závazky, které v okamžiku, ke kterému je účetní závěrka sestavena, mají dobu splatnosti delší než jeden rok a odložený daňový závazek.

K 31. 12. 2022 i k 31. 12. 2021 se jednalo především o dlouhodobé pozastávky vyplývající z obchodních smluv a dlouhodobé zálohy přijaté za účelem financování zákaznických řešení.

K 31. 12. 2022 společnost eviduje závazky se splatností delší než 5 let ve výši 113 tis. Kč, k 31. 12. 2021 tyto závazky dosahovaly výše 109 tis. Kč.

Závazky společnosti nejsou kryty věcnými zárukami.

#### 4.16. Krátkodobé závazky

##### 4.16.1. Věková struktura závazků z obchodních vztahů k podnikům ve skupině

Rok	Kategorie	Do splatnosti	Po splatnosti					Celkem po splatnosti	Celkem
			0–90 dní	91–180 dní	181–360 dní	1–2 roky	2 a více let		
2022	Krátkodobé	7 873	158	–	–	–	–	158	8 031
2021	Krátkodobé	8 636	–	16	–	–	–	16	8 652

##### 4.16.2. Věková struktura závazků z obchodních vztahů k podnikům mimo skupinu

Rok	Kategorie	Do splatnosti	Po splatnosti					Celkem po splatnosti	Celkem
			0–90 dní	91–180 dní	181–360 dní	1–2 roky	2 a více let		
2022	Krátkodobé	232 382	5 331	47 133	2 909	1 451	–	56 824	289 206
2021	Krátkodobé	269 737	11 838	–	5 216	2	–	17 056	286 793

##### 4.16.3. Závazky k podnikům ve skupině

Krátkodobé závazky z obchodních vztahů

Název společnosti (údaje v tis. Kč)	Stav k 31. 12. 2022	Stav k 31. 12. 2021
ČD Cargo, a.s.	110	6
České dráhy, a.s.	233	557
ČD - Informační Systémy, a.s.	7 409	7 189
Dopravní vzdělávací institut, a.s.	9	121
CHAPS spol. s r.o.	240	3
Výzkumný Ústav Železniční, a.s.	30	776
<b>Celkem krátkodobé závazky z obch. vztahů k podnikům ve skupině</b>	<b>8 031</b>	<b>8 652</b>
Závazky mimo skupinu	289 206	286 793
<b>Krátkodobé závazky z obchodních vztahů celkem</b>	<b>297 237</b>	<b>295 445</b>

#### 4.17. Budoucí smluvní závazky

Společnost má tyto budoucí závazky z nájmu:

Budoucí smluvní závazky (údaje v tis. Kč)	Stav k 31. 12. 2022	Stav k 31. 12. 2021
Splatné do 1 roku	176	1 459
Splatné od 1 roku do 5 let	706	–
<b>Budoucí smluvní závazky celkem</b>	<b>882</b>	<b>1 459</b>

Společnost dále eviduje budoucí závazky z nájmu optických kabelů, stejně jako budoucí zasmluvněné výnosy z dalšího pronájmu těchto kabelů zákazníkům. Vzhledem ke značné míře nejistoty týkající se vyčíslení příslušné částky budoucích závazků a vzhledem k současným zasmluvněným výnosům, nebyly tyto závazky v účetní závěrce zohledněny.

K datu sestavení této účetní závěrky nebyly vedení společnosti známy žádné další významné potenciální nebo budoucí závazky.

#### 4.18. Daň z příjmů

##### 4.18.1. Odložená daň

Odložený daňový závazek lze analyzovat následovně:

Odložený daňový závazek (-) / pohledávka (+) (údaje v tis. Kč)	Stav k 31. 12. 2022	Stav k 31. 12. 2021
Z rozdílu účetní a daňové zůstatkové hodnoty majetku	-97 488	-93 101
Opravná položka k zásobám	1 323	1 246
Opravná položka k pohledávkám	611	533
Rezervy	15 409	12 985
Dohadná položka na nevyčerpanou dovolenou	342	286
Dohadná položka na odměny – SZP	1 947	1 686
Nezaplacené výnosové smluvní úroky z prodlení a penále	-8	-11
Nezaplacené nákladové smluvní úroky z prodlení a penále	46	2
<b>Odložený daňový závazek celkem</b>	<b>-77 818</b>	<b>- 76 374</b>

##### 4.18.2. Daňový náklad

Výše splatné daně za rok může být porovnána se ziskem dle výsledovky následovně:

Daň z příjmů za běžnou činnost a z mimořádné činnosti (údaje v tis. Kč)	Stav k 31. 12. 2022	Stav k 31. 12. 2021
Zisk před zdaněním	125 543	109 702
Sazba daně z příjmů	19 %	19 %
Daň při lokální sazbě daně z příjmů	23 853	20 843
Daňový dopad nákladů/výnosů, které nejsou daňově uznatelné/zdanitelné	10 835	-1 789
Položky snižující základ daně – dary	-114	-152
Slevy na dani	-210	-182
Daň týkající se minulého účetního období	–	7
<b>Celkem daň z příjmů za běžnou činnost a z mimořádné činnosti</b>	<b>34 364</b>	<b>18 727</b>

Efektivní daňová sazba dosahovala výše 29 % v roce 2022 a 20 % v roce 2021.

#### 4.19. Splatné závazky z titulu sociálního a zdravotního pojištění a daňové nedoplatky

Společnost neeviduje žádné splatné závazky z titulu sociálního a zdravotního pojištění ani žádné splatné daňové nedoplatky.

#### 4.20. Krátkodobé přijaté zálohy

Krátkodobé přijaté zálohy (údaje v tis. Kč)	Stav k 31. 12. 2022	Stav k 31. 12. 2021
Zálohy na dodávku zákaznických řešení	19 737	145 270
Záloha na dodávku stavebních prací	100	313
Zálohy na nájemné budov, na energie a související služby	1 141	1 298
Ostatní zálohy	55	41
<b>Krátkodobé přijaté zálohy celkem</b>	<b>21 033</b>	<b>146 922</b>

#### 4.21. Dohadné účty pasivní

Dohadné účty pasivní (údaje v tis. Kč)	Stav k 31. 12. 2022	Stav k 31. 12. 2021
Dohadné položky na nájem, teplo a el. energie	20 928	12 735
Dohadné položky na nevyfakturované subdodávky	204 897	65 933
Dohadné položky na poplatky za zřízení služebnosti	12 046	12 061
Dohadné položky na mzdové odměny a ostatní mzdové náhrady	40 376	34 973
Dohadné položky na nevyčerpanou dovolenou	1 802	1 506
Dohadné položky na nepřefakturované výnosy optické sítě	985	1 000
Dohadné položky na poplatky Českému telekomunikačnímu úřadu	582	582
Dohadné položky na marketingové náklady	550	274
Dohadné položky na poradenské a právní služby	524	119
Dohadné položky na nákup telekomunikačních služeb	4 865	9 347
Dohadné položky na HW a SW podporu	10	165
Dohadné položky na opravy automobilů a správu voz. parku	2 575	1 546
Dohadné položky na škodní události na přenosové síti	2 512	3 840
Dohadné položky na audit	229	229
Dohadné položky na smluvní úroky a penále	475	475
Dohadné položky k nevyfakturovaným dodávkám dlouhodob. majetku	140	4 162
Dohadné položky k nevyfakturovaným dodávkám materiálu apod.	892	82
Dohadné položky na vzdělávání ostatní personální náklady	51	1 771
Ostatní	99	116
Dohadné účty pasivní celkem	294 538	150 916

#### 4.22. Časové rozlišení pasivní

##### 4.22.1. Výnosy příštích období

Výnosy příštích období (údaje v tis. Kč)	Stav k 31. 12. 2022	Stav k 31. 12. 2021
Výnosy z pronájmu optické sítě	124 596	137 073
Výnosy z údržby a výstavby telekomunikační infrastruktury	17 524	11 553
Výnosy příštích období celkem	142 120	148 626

#### 4.23. Výnosy z běžné činnosti podle hlavních činností

(údaje v tis. Kč)	Období do 31. 12. 2022			Období do 31. 12. 2021		
	Tuzemsko	Zahraničí	Celkem	Tuzemsko	Zahraničí	Celkem
Tržby z prodeje zboží	11 984	–	11 984	11 546	–	11 546
Tržby z prodeje zboží – podniky ve skupině	13 763	–	13 763	37 164	–	37 164
Tržby za prodej zboží celkem	25 747	–	25 747	48 710	–	48 710
Tržby z prodeje služeb	1 294 855	18 506	1 313 361	1 333 379	5 416	1 338 795
Tržby z prodeje služeb – podniky ve skupině	1 059 103	–	1 059 103	645 553	–	645 553
Tržby za prodej služeb celkem	2 353 958	18 506	2 372 464	1 978 932	5 416	1 984 348
Jiné provozní výnosy	17 815	–	17 815	8 395	–	8 395
Jiné provozní výnosy – podniky ve skupině	6 766	–	6 766	4 215	–	4 215
Jiné provozní výnosy celkem	24 581	–	24 581	12 610	–	12 610

4.23.1. Výnosy realizované se spřízněnými subjekty  
2022

(údaje v tis. Kč)	Vztah ke společnosti	Zboží	Služby	Jiné provozní výnosy	Celkem
<b>Subjekt</b>					
České dráhy, a.s.	mateřská	10 237	661 980	2 694	674 911
ČD Cargo, a.s.	sesterská	2 929	365 283	–	368 212
DPOV, a.s.	sesterská	49	6 397	–	6 446
Výzkumný Ústav Železniční, a.s.	sesterská	262	1 880	–	2 142
JLV, a.s.	sesterská	140	505	–	645
ČD Cargo Logistics, a.s.	propojená osoba	–	333	–	333
ČD travel, s.r.o.	sesterská	132	362	–	494
Dopravní vzdělávací institut, a.s.	sesterská	5	730	–	735
XT-Card a.s.	propojená osoba	9	54	–	63
Terminal Brno, a.s.	propojená osoba	–	60	–	60
ČD-DUSS Terminál, a.s.	propojená osoba	–	83	–	83
ČD - Informační Systémy, a.s.	sesterská	–	21 071	4 060	25 131
ČD BUS a.s.	propojená osoba	–	320	–	320
ECHIS a.s.	dceřiná	–	–	12	12
Ostravská dopravní společnost - Cargo, a.s.	propojená osoba	–	45	–	45
<b>Celkem</b>		<b>13 763</b>	<b>1 059 103</b>	<b>6 766</b>	<b>1 079 632</b>

2021

(údaje v tis. Kč)	Vztah ke společnosti	Zboží	Služby	Jiné provozní výnosy	Celkem
<b>Subjekt</b>					
České dráhy, a.s.	mateřská	33 751	288 048	130	321 929
ČD Cargo, a.s.	sesterská	2 603	312 721	–	315 324
DPOV, a.s.	sesterská	64	1 710	–	1 774
Výzkumný Ústav Železniční, a.s.	sesterská	574	4 914	–	5 488
JLV, a.s.	sesterská	75	492	–	567
ČD Cargo Logistics, a.s.	propojená osoba	–	279	–	279
ČD travel, s.r.o.	sesterská	–	362	–	362
Dopravní vzdělávací institut, a.s.	sesterská	1	648	–	649
XT-Card a.s.	propojená osoba	4	56	–	60
Terminal Brno, a.s.	propojená osoba	29	41	–	70
ČD-DUSS Terminál, a.s.	propojená osoba	15	79	–	94
ČD - Informační Systémy, a.s.	sesterská	48	34 146	4 073	38 267
CHAPS spol. s r.o.	propojená osoba	–	1	–	1
Tramex Rail s.r.o.	propojená osoba	–	1 999	–	1 999
ECHIS a.s.	dceřiná	–	–	12	12
Ostravská dopravní společnost - Cargo, a.s.	propojená osoba	–	57	–	57
<b>Celkem</b>		<b>37 164</b>	<b>645 553</b>	<b>4 215</b>	<b>686 932</b>

Veškeré výnosy se spřízněnými subjekty byly realizovány v cenách obvyklých.

#### 4.23.2. Nákupy realizované se spřízněnými subjekty

2022

(údaje v tis. Kč) Subjekt	Vztah ke společnosti	Zboží	Služby	Spotřeba energie	Celkem
České dráhy, a.s.	mateřská	209	3 109	526	3 844
ČD Cargo, a.s.	sesterská	–	130	19	149
Dopravní vzdělávací institut, a.s.	sesterská	–	31	–	31
ČD - Informační Systémy, a.s.	sesterská	–	39 931	–	39 931
CHAPS s.r.o.	propojená osoba	224	11	–	235
Výzkumný Ústav Železniční, a.s.	sesterská	–	850	–	850
ČD Cargo Poland Sp. z o.o.	propojená osoba	–	56	–	56
<b>Celkem</b>		<b>433</b>	<b>44 118</b>	<b>545</b>	<b>45 096</b>

2021

(údaje v tis. Kč) Subjekt	Vztah ke společnosti	Zboží	Služby	Spotřeba energie	Celkem
České dráhy, a.s.	mateřská	419	6 903	456	7 778
ČD Cargo, a.s.	sesterská	2 000	111	14	2 125
Dopravní vzdělávací institut, a.s.	sesterská	–	138	–	138
ČD - Informační Systémy, a.s.	sesterská	–	33 160	–	33 160
ČD travel, s.r.o.	sesterská	–	6	–	6
CHAPS s.r.o.	propojená osoba	67	410	–	477
Výzkumný Ústav Železniční, a.s.	sesterská	–	7 940	–	7 940
ČD Cargo Slovakia s.r.o.	propojená osoba	–	324	–	324
<b>Celkem</b>		<b>2 486</b>	<b>48 992</b>	<b>470</b>	<b>51 948</b>

#### 4.23.3. Nákupy a prodeje dlouhodobého nehmotného, hmotného a finančního majetku se spřízněnými subjekty

##### Prodeje

V roce 2022 ani v roce 2021 nedošlo k žádným prodejům dlouhodobého nehmotného, hmotného ani finančního majetku spřízněným osobám.

##### Nákupy

2022

Subjekt (údaje v tis. Kč)	Vztah ke společnosti	DNM	DHM	FM
České dráhy, a.s.	mateřská	–	15 777	–
<b>Celkem</b>		<b>140</b>	<b>15 777</b>	<b>–</b>

V roce 2022 byl pořízen dlouhodobý hmotný majetek od společnosti České dráhy, a.s., jednalo se o úplatné zřízení služebnosti (věcných břemen) na pozemcích vlastněných mateřskou společností pod úseky optické sítě.

2021

Subjekt (údaje v tis. Kč)	Vztah ke společnosti	DNM	DHM	FM
České dráhy, a.s.	mateřská	–	13 309	–
ČD - Informační Systémy, a.s.	sesterská	140	–	–
<b>Celkem</b>		<b>140</b>	<b>13 309</b>	<b>–</b>

V roce 2021 jsme uhradili poplatky za zřízení služebnosti (věcných břemen) na pozemcích vlastněných společností České dráhy, a.s., pod nově postavenými úseky optické sítě. Od společnosti ČD - Informační Systémy, a.s., byly nakoupeny programátorské práce v souvislosti s implementací nového personálního a mzdového systému PERON a vybudováním nového webu ČDT.



#### 4.24. Spotřeba materiálu a energie

Spotřeba materiálu a energie (údaje v tis. Kč)	Období do 31. 12. 2022	Období do 31. 12. 2021
Spotřeba materiálu	142 418	188 872
Spotřeba energie	23 456	20 401
Spotřeba pohonných hmot	13 692	10 274
<b>Spotřeba materiálu a energie celkem</b>	<b>179 566</b>	<b>219 547</b>

#### 4.25. Služby

Služby (údaje v tis. Kč)	Období do 31. 12. 2022	Období do 31. 12. 2021
Opravy a udržování	3 940	4 790
Cestovné	4 545	3 076
Náklady na reprezentaci	3 822	1 414
Telekomunikační a ICT služby	341 799	220 176
Poradenské, právní služby a audit	34 644	18 821
Nájemné a pachtovné	24 710	31 626
Leasing	15 859	15 035
Školení	6 218	4 346
Marketingové služby	6 580	5 032
Provoz budov a odvoz odpadu	10 996	11 054
Tiskové služby	1 042	946
Subdodávky	769 271	870 545
SW a HW podpora	23 540	41 467
Servis a kontrola přístrojů a zařízení	45 703	57 847
Ostatní služby	4 203	6 594
<b>Služby celkem</b>	<b>1 296 872</b>	<b>1 292 769</b>

Náklady na subdodávky představují především nakoupené služby v souvislosti s projekty realizovanými pro zákazníky v rámci skupiny ČD a Správu železnic.

##### 4.25.1. Celkové náklady na odměny statutární auditorské společnosti

Informace o odměně auditorské společnosti PricewaterhouseCoopers Audit, s.r.o. jsou uvedeny v příloze konsolidované účetní závěrky mateřské společnosti České dráhy, a.s.

#### 4.26. Úpravy hodnot dlouhodobého nehmotného a hmotného majetku

Úpravy hodnot DNM a DHM – trvalé (údaje v tis. Kč)	Období do 31. 12. 2022	Období do 31. 12. 2021
Odpisy DNM	7 804	5 626
Odpisy DHM	93 935	88 153
<b>Úpravy hodnot DNM a DHM – trvalé celkem</b>	<b>101 739</b>	<b>93 779</b>

#### 4.27. Náklady a výnosy z prodaného dlouhodobého majetku

Tržby z prodaného dlouhodobého majetku v roce 2022 dosahovaly výše 2 667 tis. Kč. Zásadní položkou prodeje dlouhodobého majetku v roce 2022 byl prodej zařízení po ukončeném pronájmu technologických prostor. Tržba z této transakce činila 1 408 tis. Kč. Další tržby tvořily prodeje části tras optických vláken a v neposlední řadě také prodeje nepotřebné výpočetní techniky a mobilních telefonů zaměstnancům firmy.

Celkové tržby z prodaného dlouhodobého majetku v roce 2021 dosáhly výše 1 695 tis. Kč. Mezi nejvýznamnější prodeje dlouhodobého majetku v roce 2021 patřily především prodeje části tras optických vláken a HDPE trubek. Tržby z těchto prodeje činily 1 090 tis. Kč. Další významné tržby z prodeje dlouhodobého majetku sestávaly především z tržeb z prodeje motorových vozidel a nepotřebné výpočetní techniky a mobilních telefonů.

#### 4.28. Jiné provozní výnosy

Jiné provozní výnosy (údaje v tis. Kč)	Období do 31. 12. 2022	Období do 31. 12. 2021
Smluvní pokuty a úroky z prodlení	13 017	170
Náhrady přijaté od zam. za spotřebu PHM – soukromé cesty	1 767	1 187
Podíl nákladů sdílených služeb připadající na ČD-IS	4 060	4 074
Nájemné	1 200	1 250
Provozní dotace	1 783	1 572
Ostatní provozní výnosy	2 754	4 357
<b>Jiné provozní výnosy celkem</b>	<b>24 581</b>	<b>12 610</b>

#### 4.29. Jiné provozní náklady

Jiné provozní náklady (údaje v tis. Kč)	Období do 31. 12. 2022	Období do 31. 12. 2021
Pojištění	5 238	4 894
Pokuty a úroky z prodlení	1 219	157
Odpisy pohledávek a postoupené pohledávky	57	263
Poplatky Českému telekomunikačnímu úřadu	127	137
Dary	600	600
Zmařené investice	8 435	380
Ostatní provozní náklady	682	871
<b>Jiné provozní náklady celkem</b>	<b>16 358</b>	<b>7 302</b>

#### 4.30. Výnosové úroky a podobné výnosy

Výnosové úroky a podobné výnosy (údaje v tis. Kč)	Období do 31. 12. 2022	Období do 31. 12. 2021
Úroky z bankovních účtů – cashpooling	2 437	65
Úroky z bankovních účtů	20 358	1 983
<b>Výnosové úroky a podobné výnosy celkem</b>	<b>22 795</b>	<b>2 048</b>

#### 4.31. Ostatní finanční výnosy

Ostatní finanční výnosy (údaje v tis. Kč)	Období do 31. 12. 2022	Období do 31. 12. 2021
Kurzové zisky	21 934	21 074
<b>Ostatní finanční výnosy celkem</b>	<b>21 934</b>	<b>21 074</b>

#### 4.32. Ostatní finanční náklady

Ostatní finanční náklady (údaje v tis. Kč)	Období do 31. 12. 2022	Období do 31. 12. 2021
Kurzové ztráty	24 172	22 209
Bankovní výlohy	3 477	2 341
<b>Ostatní finanční náklady celkem</b>	<b>27 649</b>	<b>24 550</b>

## 5. ZAMĚŠTNANCI, VEDENÍ SPOLEČNOSTI A STATUTÁRNÍ ORGÁNY

### 5.1. Osobní náklady a počet zaměstnanců

2022

(údaje v tis. Kč)	Počet	Mzdové náklady	Náklady na soc. a zdrav. zabezpečení	Ostatní náklady	Osobní náklady celkem
Zaměstnanci	549,90	336 704	113 918	19 964	470 586
Vedení společnosti	3,08	6 441	1 892	–	8 333
Odměny členům dozorčí rady	5,30	1 853	559	–	2 412
Odměny členům statutárního orgánu	2,74	10 994	2 697	–	13 691
<b>Celkem</b>	<b>561,02</b>	<b>355 992</b>	<b>119 066</b>	<b>19 964</b>	<b>495 022</b>

2021

(údaje v tis. Kč)	Počet	Mzdové náklady	Náklady na soc. a zdrav. zabezpečení	Ostatní náklady	Osobní náklady celkem
Zaměstnanci	543,49	302 839	102 297	16 401	421 537
Vedení společnosti	5,32	18 473	4 327	156	22 956
Odměny členům dozorčí rady	5,75	2 144	725	–	2 869
Odměny členům statutárního orgánu	2,33	9 308	1 694	94	11 096
<b>Celkem</b>	<b>556,89</b>	<b>332 764</b>	<b>109 043</b>	<b>16 651</b>	<b>458 458</b>

Počet zaměstnanců vychází z průměrného přepočteného stavu pracovníků. Pod pojmem vedení společnosti se rozumí top management společnosti.

Členům statutárního orgánu a vedení společnosti jsou k dispozici služební vozidla.

## 6. ZÁVAZKY NEUVEDENÉ V ÚČETNICTVÍ

### Soudní spory

Společnost nevede žádné zásadní soudní spory, které by nebyly zachyceny v účetnictví.

### Ekologické závazky

Vedení společnosti si není vědomo žádných možných budoucích závazků souvisejících se škodami způsobenými minulou činností ani závazků souvisejících s prevencí možných škod budoucích k 31. 12. 2022.

### Bankovní záruky

V souvislosti s realizací některých dlouhodobých projektů společnost poskytla prostřednictvím Československé obchodní banky, a. s., Raiffeisenbank a.s., České spořitelny, a.s., a Komerční banky, a.s., bankovní záruky, jejichž stav k 31. 12. 2022 činil 1 035 784 tis. Kč.

K 31. 12. 2021 společnost poskytla prostřednictvím Československé obchodní banky, a.s., Raiffeisenbank a.s., České spořitelny, a.s., a Komerční banky, a.s., bankovní záruky ve výši 674 372 tis. Kč.

## 7. UDÁLOSTI, KTERÉ NASTALY PO DATU ÚČETNÍ ZÁVĚRKY

Po datu účetní závěrky nedošlo k žádným událostem, které by měly významný dopad na účetní závěrku.

# ZPRÁVA O VZTAZÍCH

mezi ovládající osobou a osobou ovládanou a mezi ovládanou osobou a osobami ovládanými stejnou ovládající osobou za rok 2022

Představenstvo společnosti ČD - Telematika a.s. se sídlem Praha 3 – Žižkov, Pernerova 2819/2a, PSČ 13000, IČ: 61459445, zapsané v obchodním rejstříku vedeném Městským soudem v Praze, oddíl B, vložka 8938, vypracovalo podle § 82 zákona o obchodních korporacích (dále jen „ZOK“) následující zprávu o vztazích mezi společností a ovládající osobou a mezi společností a osobami ovládanými stejnou ovládající osobou (dále též jen „propojené osoby“) za uplynulé účetní období od 1. 1. 2022 do 31. 12. 2022 (dále jen „rozhodné období“).

## 1. Struktura vztahů

- a) Přímo ovládaná propojená osoba je obchodní korporací, ve které Ovládající osoba nakládá s podílem na hlasovacích právech představujícím alespoň 40 % všech hlasů v obchodní korporaci, ledaže stejným nebo vyšším podílem nakládá jiná osoba nebo jiné osoby jednající ve shodě.
- b) Nepřímo ovládaná propojená osoba je obchodní korporací, kterou ovládá osoba ze skupiny ad a).

Z propojených osob byly do Zprávy o vztazích zahrnuty jen ty, o kterých Společnost ví a se kterými má v roce 2022 uzavřené smlouvy anebo na popud nebo v zájmu kterých probíhalo v roce 2022 jednání týkající se majetku, který přesahuje 10 % vlastního kapitálu Společnosti zjištěného podle poslední účetní závěrky.

Představenstvo Společnosti prohlašuje, že identifikovalo vztahy mezi Společností a ČD a mezi Společností a relevantními propojenými osobami a tyto vztahy popsalo ve Zprávě o vztazích.

### Ovládající osoba

Společnost: **České dráhy, a.s.** (dále jen „ČD“ nebo „Ovládající osoba“)  
Sídlo: Praha 1, nábreží L. Svobody 1222, PSČ 110 15  
IČ: 70994226  
zapsána u rejstříkového soudu vedeného Městským soudem Praha, oddíl B, vložka č. 8039

### Ovládaná osoba

Společnost: **ČD - Telematika a.s.** (dále jen „ČD-T“ nebo „Společnost“)  
Sídlo: Praha 3, Pernerova 2819/2a, PSČ 130 00  
Právní forma: akciová společnost  
IČ: 61459445  
zapsána u Městského soudu v Praze, oddíl B, vložka 8938

### Osoby ovládané ovládající osobou – propojené osoby

Společnost: **ČD Cargo, a.s.**  
Sídlo: Praha 7 – Holešovice, Jankovcova 1569/2c, PSČ 170 00  
IČ: 28196678  
zapsána u Městského soudu v Praze, oddíl B, vložka 12844

Společnost: **ČD-DUSS Terminál, a.s.**  
Sídlo: Lovosice, Lukavecká 1189, PSČ 410 02  
IČ: 27316106  
zapsána u Krajského soudu v Ústí nad Labem, oddíl B, vložka 1749

Společnost: **ČD - Informační Systémy, a.s.** (dále jen „ČD-IS“)  
Sídlo: Praha 3, Pernerova 2819/2a, PSČ 130 00  
IČ: 24829871  
zapsána u Městského soudu v Praze, oddíl B, vložka 17064

Společnost: **ČD Cargo Logistics, a.s.**  
Sídlo: Praha 1 – Nové Město, Opletalova 1284/37, PSČ 110 00  
IČ: 27906931  
zapsána u Městského soudu v Praze, oddíl B, vložka 11940

Společnost: **JLV, a.s.**  
Sídlo: Praha 4, Chodovská 228/3, PSČ 141 00  
IČ: 45272298  
zapsána u Městského soudu v Praze, oddíl B, vložka 1430

Společnost: **ČD travel, s.r.o.**  
Sídlo: Praha 1, 28. října 372/5, PSČ 110 00  
IČ: 27364976  
zapsána u Městského soudu v Praze, oddíl C, vložka 108644

Společnost: **Dopravní vzdělávací institut, a.s.**  
Sídlo: Praha 3, Prvního pluku 621/8a, PSČ 130 00  
IČ: 27378225  
zapsána u Městského soudu v Praze, oddíl B, vložka 10168

Společnost: **DPOV, a.s.**  
Sídlo: Přerov, Husova 635/1b, PSČ 751 52  
IČ: 27786331  
zapsána u Krajského soudu v Ostravě, oddíl B, vložka 3147

Společnost: **ČD Bus a.s.**  
Sídlo: Olomouc, Jeremenkova 231/9, PSČ 779 00  
IČ: 17377404  
zapsána u Krajského soudu v Ostravě, oddíl B, vložka 11426

Společnost: **Terminal Brno, a.s.**  
Sídlo: Brno, K Terminálu 614/11, PSČ 619 00  
IČ: 28295374  
zapsána u Krajského soudu v Brně, oddíl B, vložka 5643

Společnost: **Výzkumný Ústav Železniční, a.s.**  
Sídlo: Praha 4 – Braník, Novodvorská 1698, PSČ 142 01  
IČ: 27257258  
zapsána u Městského soudu v Praze, oddíl B, vložka 10025

Společnost: **Tramex Rail s.r.o.**  
Sídlo: Blansko, Brněnská 1748/21b, PSČ 678 01  
IČ: 26246422  
zapsána u Krajského soudu v Brně, oddíl C, vložka 39862

Společnost: **XT-Card a.s.**  
Sídlo: Praha 3, Seifertova 327/85, PSČ 130 00  
IČ: 27408256  
zapsána u Městského soudu v Praze, oddíl B, vložka 10398

#### **Osoby ovládané ovládanou osobou**

Společnost: **ECHIS a.s.**  
Sídlo: Praha 3, Perneroва 2819/2a, PSČ 130 00  
IČ: 01533177  
zapsána u Městského soudu v Praze, oddíl B, vložka 18971

## **2. Způsob a prostředky ovládnání**

Ovládnání společností České dráhy, a.s., se uskutečňuje prostřednictvím výkonu akcionářských práv na valných hromadách Společnosti a prostřednictvím členství zástupců ovládající osoby v dozorčí radě Společnosti.

## **3. Úloha Společnosti ve struktuře ovládacích vztahů v seskupení a v obchodních vztazích s propojenými osobami**

Společnost ČD - Telematika a.s. plní ve struktuře vztahů osob ovládaných společností České dráhy, a.s., úlohu hlavního poskytovatele ICT služeb.

#### 4. Přehled jednání vykazujících znaky podle § 82 odst. 2 písm. d) ZOK, včetně přesáhnutí hodnoty 191 330 tis. Kč představující 10 % vlastního kapitálu Společnosti zjištěného podle účetní závěrky sestavené k 31. 12. 2021

Společnost ČD - Telematika získala od společností České dráhy, a.s., a ČD Cargo a.s. na základě veřejného výběrového řízení zakázku pro vybavení některých drážních vozidel mobilní částí systému ETCS.

#### 5. Přehled vzájemných smluv v rámci seskupení, jejichž smluvní stranou je Společnost

Název společnosti	Název smlouvy	Druh plnění přijatý/poskytnutý společností ČD-T	Počet smluv	Adekvátní protiplnění
<b>ČD - Informační Systémy, a.s.</b>				
	Dohoda o mlčenlivosti	–	4	Ano
	Dohoda o postoupení licenčních práv k SW	poskytnutá peněžní plnění	1	Ano
	Dohoda o postoupení licenčních práv k SW	poskytnutá věcná plnění	1	Ano
	Dohoda o postoupení licenčních práv k SW	přijata peněžní plnění	1	Ano
	Licenční smlouva a smlouva o údržbě	poskytnutá peněžní plnění	1	Ano
	Memorandum k VPN Family	–	1	Ano
	Prováděcí smlouva k Rámcové smlouvě na zajištění provozu a údržby aplikací	poskytnutá peněžní plnění	4	Ano
	Rámcová servisní smlouva	poskytnutá peněžní plnění	1	Ano
	Rámcová smlouva o poskytování ICT služeb	přijata peněžní plnění	1	Ano
	Rámcová smlouva na zajištění provozu a údržby aplikací	poskytnutá peněžní plnění	1	Ano
	Rámcová smlouva o poskytování ICT služeb	poskytnutá peněžní plnění	1	Ano
	Rámcová smlouva o poskytování ICT služeb	přijata peněžní plnění	5	Ano
	Servisní smlouva – servis, provoz a údržba IT systémů	poskytnutá peněžní plnění	1	Ano
	Smlouva o dílo – implementace technologie do ŽKV	přijata peněžní plnění	3	Ano
	Smlouva o dílo – provoz modulu HR systému SAP	poskytnutá peněžní plnění	1	Ano
	Smlouva o dílo – zajištění pilotního provozu sčítače cestujících	přijata peněžní plnění	1	Ano
	Smlouva o dílo a o poskytování služeb provozu a podpory modulu SAP	poskytnutá peněžní plnění	1	Ano
	Smlouva o dílo na provedení implementace technologie	přijata peněžní plnění	3	Ano
	Smlouva o dodávce zařízení	–	1	Ano
	Smlouva o nájmu nebytových prostor	přijata peněžní plnění	4	Ano
	Smlouva o poskytnutí užívacího práva k SW	přijata věcná plnění	3	Ano
	Smlouva o poskytování centrálně sdílených služeb	přijata peněžní plnění	1	Ano
	Smlouva o poskytování ICT služeb	poskytnutá peněžní plnění	39	Ano
	Smlouva o poskytování ICT služeb	přijata peněžní plnění	3	Ano
	Smlouva o subdodávkách pro veřejnou zakázku	–	1	Ano
	Smlouva o udělení podlicence k SAP HANA RunTime edition	poskytnutá peněžní plnění	1	Ano
	Smlouva o vybavení ŽKV technologií Wi-Fi	přijata peněžní plnění	1	Ano
	Smlouva o zhotovení a implementaci návrhu řešení k počítačovému programu, o poskytnutí licence a o poskytování servisních služeb	poskytnutá peněžní plnění	1	Ano
	Smlouva o zpracování osobních údajů	–	1	Ano
<b>ČD Bus a.s.</b>				
	Rámcová smlouva o poskytování služeb	–	1	Ano
<b>ČD Cargo, a.s.</b>				
	Memorandum k VPN Family	–	1	Ano
	Rámcová smlouva o dílo – vybavení kolejových vozidel radiostanicemi	přijata peněžní plnění	1	Ano
	Rámcová smlouva o poskytování ICT služeb	přijata peněžní plnění	1	Ano
	Smlouva o dílo – dodávka a instalace mobilní části ETCS	přijata peněžní plnění	2	Ano
	Smlouva o dílo – realizace ICT řešení	přijata peněžní plnění	1	Ano
	Smlouva o nájmu nebytových prostor	poskytnutá peněžní plnění	4	Ano
	Smlouva o poskytnutí užívacího práva k SW	přijata peněžní plnění	1	Ano
	Smlouva o poskytování ICT služeb	přijata peněžní plnění	1	Ano
	Smlouva o reklamě a propagaci	poskytnutá peněžní plnění	1	Ano
	Smlouva o údržbě a servisu zařízení	přijata peněžní plnění	1	Ano

Název společnosti	Název smlouvy	Druh plnění přijatý/poskytnutý společností ČD-T	Počet smluv	Adekvátní protiplnění
<b>ČD Logistics, a.s.</b>				
	Memorandum k VPN Family	–	1	Ano
	Rámcová smlouva o poskytování ICT služeb	přijatá peněžní plnění	1	Ano
	Smlouva o poskytování ICT služeb	přijatá peněžní plnění	1	Ano
<b>ČD travel, s.r.o.</b>				
	Memorandum k VPN Family	–	1	Ano
	Smlouva o poskytování ICT služeb	přijatá peněžní plnění	2	Ano
<b>ČD-DUSS Terminál, a.s.</b>				
	Memorandum k VPN Family	–	1	Ano
	Rámcová smlouva o poskytování ICT služeb	přijatá peněžní plnění	1	Ano
	Smlouva o poskytování ICT služeb	přijatá peněžní plnění	1	Ano
<b>České dráhy, a.s.</b>				
	Dohoda o mlčenlivosti	–	13	Ano
	Dohoda o poskytování služeb souvisejících s nájmem	poskytnutá peněžní plnění	3	Ano
	Kupní smlouva – dodávka zařízení	přijatá peněžní plnění	1	Ano
	Kupní smlouva – náhradní díly	přijatá peněžní plnění	1	Ano
	Kupní smlouva – radiostanice vozové, přenosné a základnové	přijatá peněžní plnění	2	Ano
	Kupní smlouva – webový aplikačního firewall	přijatá peněžní plnění	1	Ano
	Kupní smlouva a smlouva o poskytování služeb	přijatá peněžní plnění	1	Ano
	Licenční smlouva	přijatá peněžní plnění	3	Ano
	Memorandum k VPN Family	–	1	Ano
	Rámcová dohoda – vybavení drážního vozidla mobilní částí systému ETCS	přijatá peněžní plnění	4	Ano
	Rámcová smlouva na dodávku síťových prvků	přijatá peněžní plnění	1	Ano
	Rámcová smlouva na dodávky síťových prvků	přijatá peněžní plnění	1	Ano
	Rámcová smlouva o dílo – výstavba sítí	přijatá peněžní plnění	1	Ano
	Rámcová smlouva o dílo na výstavbu datových sítí	přijatá peněžní plnění	1	Ano
	Rámcová smlouva o poskytování ICT služeb	–	1	Ano
	Rámcová smlouva o poskytování ICT služeb	přijatá peněžní plnění	7	Ano
	Rámcová smlouva o spolupráci	–	1	Ano
	Rámcová smlouva o spolupráci v oblasti ICT	–	1	Ano
	Smlouva na dodávku elektrické energie	poskytnutá peněžní plnění	4	Ano
	Smlouva na dodávku mobilních telefonů	přijatá peněžní plnění	1	Ano
	Smlouva na dodávku mobilních telefonů	přijatá peněžní plnění	2	Ano
	Smlouva na dodávku vody	poskytnutá peněžní plnění	1	Ano
	Smlouva na servis vozidlových a základnových radiových sestav	přijatá peněžní plnění	4	Ano
	Smlouva o budoucí smlouvě o zřízení věcného břemene	–	20	Ano
	Smlouva o budoucí smlouvě o zřízení věcného břemene	poskytnutá peněžní plnění	1	Ano
	Smlouva o dílo – datový model nové telekomunikační sítě skupiny ČD	přijatá peněžní plnění	1	Ano
	Smlouva o dílo – implementace 802.1x	přijatá peněžní plnění	1	Ano
	Smlouva o dílo – instalace datových rozvodů	přijatá peněžní plnění	1	Ano
	Smlouva o dílo – opravy zařízení	přijatá peněžní plnění	2	Ano
	Smlouva o dílo – realizace ICT řešení	přijatá peněžní plnění	1	Ano
	Smlouva o dílo – zajištění pilotního testování opakovače mobilních sítí	přijatá peněžní plnění	1	Ano
	Smlouva o dodávce vody	poskytnutá peněžní plnění	1	Ano
	Smlouva o nájmu nebytových prostor	poskytnutá peněžní plnění	46	Ano
	Smlouva o nájmu pozemku	poskytnutá peněžní plnění	7	Ano
	Smlouva o poskytnutí služeb – ohlašování poruch Wi-Fi ve vlacích	přijatá peněžní plnění	1	Ano
	Smlouva o poskytnutí užívacího práva k SW	poskytnutá peněžní plnění	2	Ano
	Smlouva o poskytnutí užívacího práva k SW	přijatá peněžní plnění	1	Ano
	Smlouva o poskytování ICT služeb	přijatá peněžní plnění	5	Ano
	Smlouva o poskytování podpůrných služeb ve skupině ČD	poskytnutá peněžní plnění	1	Ano

Název společnosti	Název smlouvy	Druh plnění přijatý/poskytnutý společností ČD-T	Počet smluv	Adekvátní protiplnění
	Smlouva o poskytování služeb – parkování	poskytnutá peněžní plnění	1	Ano
	Smlouva o poskytování služeb Servis a Údržba infrastruktury	přijatá peněžní plnění	1	Ano
	Smlouva o poskytování služeb souvisejících s nájmem	poskytnutá peněžní plnění	3	Ano
	Smlouva o poskytování služeb SW údržby	poskytnutá peněžní plnění	1	Ano
	Smlouva o právu provedení stavby	–	3	Ano
	Smlouva o pronájmu movitého majetku	poskytnutá peněžní plnění	1	Ano
	Smlouva o provozování telekomunikační sítě	poskytnutá peněžní plnění	1	Ano
	Smlouva o provozu aplikací	přijatá peněžní plnění	1	Ano
	Smlouva o provozu ISE – ověření uživatelů ČD	přijatá peněžní plnění	1	Ano
	Smlouva o provozu zařízení aplikačního firewallu	přijatá peněžní plnění	1	Ano
	Smlouva o rozložení nákladů na pojištění odpovědnosti	poskytnutá peněžní plnění	1	Ano
	Smlouva o sdružení – zajištění dodávky služeb konsolidovaného tiskového řešení	–	1	Ano
	Smlouva o sdružení za účelem společného postupu při zadání a realizaci veřejné zakázky – provádění auditu účetnictví ČD	–	1	Ano
	Smlouva o sdružených službách dodávky elektřiny	poskytnutá peněžní plnění	5	Ano
	Smlouva o společnosti za účelem společného zadávání	–	1	Ano
	Smlouva o spolupráci při poskytování služeb	–	1	Ano
	Smlouva o spolupráci při poskytování služeb	poskytnutá peněžní plnění	1	Ano
	Smlouva o spolupráci při poskytování služeb	přijatá peněžní plnění	1	Ano
	Smlouva o spolupráci při vydávání a odběru časopisu	poskytnutá peněžní plnění	1	Ano
	Smlouva o správě domény	přijatá peněžní plnění	1	Ano
	Smlouva o výměně fakturačních dat	–	1	Ano
	Smlouva o vytvoření a nájmu Kontaktního centra ČD	přijatá peněžní plnění	1	Ano
	Smlouva o vzájemných úvěrových rámcích	přijatá i poskytnutá peněžní plnění	1	1
	Smlouva o zajištění provozu datové sítě	přijatá peněžní plnění	1	Ano
	Smlouva o zajištění servisu a provozu zařízení	přijatá peněžní plnění	1	Ano
	Smlouva o zpracování osobních údajů	–	1	Ano
	Smlouva o zrušení smlouvy o budoucí smlouvě o zřízení věcného břemene	přijatá peněžní plnění	1	Ano
	Smlouva o zřízení věcného břemene	poskytnutá peněžní plnění	141	Ano
	Společenská smlouva za účelem vytvoření sdružení zadavatelů	–	1	Ano
<b>Dopravní vzdělávací institut, a.s.</b>				
	Dohoda o mlčenlivosti	–	1	Ano
	Memorandum k VPN Family	–	1	Ano
	Rámcová smlouva o poskytování ICT služeb	přijatá peněžní plnění	1	Ano
	Smlouva o poskytování ICT služeb	přijatá peněžní plnění	1	Ano
<b>DPOV, a.s.</b>				
	Dohoda o mlčenlivosti	–	1	Ano
	Memorandum k VPN Family	–	1	Ano
	Smlouva o dílo – revitalizace síťových a bezpečnostních technologií	přijatá peněžní plnění	1	Ano
	Smlouva o dílo na revitalizaci síťových a bezpečnostních technologií	přijatá peněžní plnění	1	Ano
	Smlouva o dodávce zařízení	přijatá peněžní plnění	1	Ano
	Smlouva o poskytování ICT služeb	přijatá peněžní plnění	1	Ano
	Smlouva o poskytování služeb – provozování datové infrastruktury	přijatá peněžní plnění	1	Ano
<b>JLV, a.s.</b>				
	Memorandum k VPN Family	–	1	Ano
	Rámcová smlouva o poskytování ICT služeb	přijatá peněžní plnění	3	Ano
	Smlouva o poskytování ICT služeb	přijatá peněžní plnění	1	Ano
<b>Terminal Brno, a.s.</b>				
	Smlouva o správě domény	přijatá peněžní plnění	1	Ano
<b>Tramex Rail s.r.o.</b>				
	Dohoda o mlčenlivosti	–	1	Ano



Název společnosti	Název smlouvy	Druh plnění přijatý/poskytnutý společností ČD-T	Počet smluv	Adekvátní protiplnění
<b>Výzkumný Ústav Železniční, a.s.</b>				
	Dohoda o mlčenlivosti	–	4	Ano
	Memorandum k VPN Family	–	1	Ano
	Rámcová smlouva o dílo – ETCS	poskytnutá peněžní plnění	1	Ano
	Rámcová smlouva o poskytování služeb	přijatá peněžní plnění	1	Ano
	Smlouva o dílo – datové rozvody	přijatá peněžní plnění	1	Ano
	Smlouva o dílo – dodávka a montáž vozidlové radiostanice	přijatá peněžní plnění	1	Ano
	Smlouva o dílo – dodávka technologií	přijatá peněžní plnění	1	Ano
	Smlouva o dílo – metostanice – rozvody	přijatá peněžní plnění	1	Ano
	Smlouva o dílo – optické a elektrické přípojky	přijatá peněžní plnění	1	Ano
	Smlouva o dílo – realizace WIFI	přijatá peněžní plnění	1	Ano
	Smlouva o dílo – stavba sloupů	přijatá peněžní plnění	1	Ano
	Smlouva o dílo – zabezpečení počítačové sítě	přijatá peněžní plnění	1	Ano
	Smlouva o dílo, smlouva kupní a smlouva licenční	přijatá peněžní plnění	1	Ano
	Smlouva o dodávce HW a instalaci hraničního firewallu	přijatá peněžní plnění	1	Ano
	Smlouva o poskytnutí služeb – zkoušky elektrických lokomotiv	poskytnutá peněžní plnění	1	Ano
	Smlouva o poskytování ICT služeb	přijatá peněžní plnění	1	Ano
	Smlouva o provádění zkoušek ŽKV	poskytnutá peněžní plnění	1	Ano
<b>XT-Card a.s.</b>				
	Memorandum k VPN Family	–	1	Ano
	Rámcová smlouva o poskytování ICT služeb	přijatá peněžní plnění	1	Ano
	Smlouva o poskytování ICT služeb	přijatá peněžní plnění	1	Ano
	Smlouva o sdružení za účelem veřejné zakázky OREDO	–	1	Ano

Za důvěrné jsou považovány informace a skutečnosti, které jsou součástí obchodního tajemství propojených osob, a informace, které byly za důvěrné označeny některou osobou, která je součástí struktury vztahů popsaných v této Zprávě o vztazích. Za důvěrné jsou rovněž považovány veškeré informace z obchodního styku, které by mohly samy o sobě nebo v souvislosti s jinými informacemi způsobit újmu kterékoliv osobě tvořící strukturu vztahů uvedenou v této Zprávě o vztazích. Z uvedeného důvodu neobsahuje Zpráva o vztazích žádné informace o cenách staveb, dodávek a služeb, popř. množství.

## 6. Posouzení újmy a jejího vyrovnání

Všechny uvedené smlouvy a dodatky byly uzavřeny za obvyklých obchodních podmínek, kterým odpovídala i poskytnutá plnění a protiplnění. V rámci vztahů, které jsou předmětem této zprávy, nevznikla Společnosti v rozhodném období žádná újma. Nepřichází tak v úvahu posuzování vyrovnání újmy podle § 71 a 72 ZOK.

## 7. Zhodnocení výhod, nevýhod a rizik

Výsledkem zhodnocení výhod a nevýhod plynoucích Společnosti ze vztahů, které jsou předmětem této zprávy, zejména vzhledem ke skutečnosti, že z nich nevznikla Společnosti újma, je zjištění, že převládají výhody a z těchto vztahů neplynou významná rizika.

## 8. Závěr

Zpracování Zprávy o vztazích bylo v zákonem stanovené lhůtě zajištěno statutárním orgánem Společnosti. Zpráva o vztazích byla zpracována podle nejlepšího vědomí a znalostí zpracovatele, čerpaných z dostupných podkladů a dokumentů a s vynaložením maximálního úsilí. Rozsah ovládacích vztahů ČD byl zpracován podle údajů poskytnutých ovládací společností. Stanovisko auditora je uvedeno ve Výroční zprávě Společnosti.

V Praze dne 27. března 2023



Ing. Jan Hobza  
předseda představenstva



Ing. David Wolski  
člen představenstva

# PŘEHLED POUŽITÝCH ZKRATEK

ADPV	Archiv dat provozních výkonů	OPD2	Operační program Doprava 2014–2020
BOZP	Systém řízení kvality, bezpečnosti a ochrany zdraví při práci	PDA	Kapesní počítač spojující v sobě funkce mobilního telefonu a počítače
CSR	Společenská odpovědnost firem	PMD	Polarizační vidová disperze, druh zkreslení jednotlivého impulzu procházejícího optickým vláknem
CWDM	Hrubý vlnový multiplex	POP	Přípojný bod do sítě
ČD	České dráhy, a.s.	ŘSD	ČR Ředitelství silnic a dálnic ČR
ČD-T/ČDT	ČD - Telematika a.s.	SDH	Telekomunikační systém se synchronizací digitálních hierarchií
ČDT-IS/ČD-IS	ČD - Informační Systémy, a.s.	SLA	Smlouva o úrovni/kvalitě poskytovaných služeb
ČNB	Česká národní banka	SQL	Strukturovaný dotazovací jazyk pro práci s daty
ČP	Česká pošta, s.p.	SW	Software
DC	Datové centrum	SZP	Sociální a zdravotní pojištění
DHM	Dlouhodobý hmotný majetek	SŽ	Správa železnic
DNM	Dlouhodobý nehmotný majetek	TS	Úsek Telekomunikační služby
DPP	Dopravní podnik hl. m. Prahy, akciová společnost	TSK	Technická správa komunikací hl. m. Prahy, a.s.
DVI	Dopravní vzdělávací institut, a.s.	UPS	Nepřerušitelný zdroj energie
DWDM	Hustý vlnový multiplex	ÚPV	Úřad průmyslového vlastnictví
EBITDA	Zisk před započtením úroků, daní a odpisů	VÚŽ	Výzkumný Ústav Železniční, a.s.
EBT	Zisk před zdaněním	Wi-Fi	Bezdrátová komunikace v počítačových sítích
ETCS	Evropský vlakový zabezpečovací systém	WDM	Vlnový multiplex
ERP	Software pro účetnictví a související procesy	ZOKB	Zákon o kybernetické bezpečnosti
FIFO	Metoda oceňování zásob	ŽKV	Železniční kolejová vozidla
FM	Finanční majetek	ŽTM	Železniční telekomunikační majetek
GSM-R	Mezinárodní standard bezdrátové komunikace určený pro železniční aplikace	ŽVPS	Železniční vysokorychlostní přenosová síť
HW	Hardware		
ICT	Informační a komunikační technologie		
INFRA	Úsek Infrastruktura		
IoT	Internet věcí		
IP	Internetový protokol		
IPPD	Integrovaná podpůrná a provozní data		
IS	Informační systém		
IT	Informační technologie		
JZP	Jednotné záznamové prostředí		
L2/L3	Přenosová technologie, prostřednictvím		
L2	vrstvy jsou poskytovány služby typu Ethernet		
L3	L3 vrstva umožňuje poskytovat služby s přirozenou podporou IP protokolu (např. data, hlas, video)		
MPSV	Ministerstvo práce a sociálních věcí		
MVČR	Ministerstvo vnitra České republiky		
MVNE	Virtuální operátor zpřístupňující mobilní síť		
MVNO	Mobilní virtuální operátor		
NB	Notebook		
NBÚ	Národní bezpečnostní úřad		
OHSAS	Specifikace pro posuzování bezpečnosti práce a ochrany zdraví při práci dle britské normy BS OHSAS 18001		

# ÚDAJE O OSOBÁCH

## ODPOVĚDNÝCH ZA VÝROČNÍ ZPRÁVU

Čestné prohlášení

Údaje uvedené ve výroční zprávě za rok 2022 odpovídají skutečnosti a žádné podstatné okolnosti, které by mohly ovlivnit přesné a správné posouzení společnosti ČD - Telematika a.s., nebyly vynechány stejně jako případné další zveřejnění vyžadované podle zvláštních předpisů.

V Praze dne 27. dubna 2023



Ing. Jan Hobza  
předseda představenstva



Ing. David Wolski  
člen představenstva

# IDENTIFIKAČNÍ A KONTAKTNÍ ÚDAJE

Obchodní společnost	ČD - Telematika a.s.
Sídlo	Pernerova 2819/2a, Praha 3
PSC	130 00
IČ	61459445
DIČ	CZ61459445
Bankovní spojení	Komerční banka, a.s., číslo účtu (CZK): 19-5524200217/0100
Rejstříkový soud	Městský soud v Praze, oddíl B, vložka 8938
Telefon	+420 972 225 555 +420 972 245 305
E-mail	cdt@cdt.cz
Web	www.cdt.cz

