





Vize a mise společnosti

Vize

Chceme být první volbou pro služby komunikační infrastruktury a řešení dopravní telematiky.

Mise

Cílem ČD - Telematiky je být společností první volby pro řešení v oblasti dopravní telematiky, poskytování služeb telekomunikační a IT infrastruktury, datových služeb a telemetrie, jakož i služeb komunikačních center.

Toho chceme dosáhnout neustálým rozvojem kompetencí pro řešení v oblastech inteligentních dopravních systémů a ICT a rovněž výstavbou a správou vlastní síťové infrastruktury. Naše služby poskytujeme ve vysoké kvalitě po celém území ČR díky zastoupení v regionech.

Klíčovými zákazníky ČD - Telematiky jsou společnosti Skupiny České dráhy a Správa železnic, nicméně naše kompetence a infrastrukturu využíváme pro poskytování služeb dalším segmentům jak z veřejné správy, tak i ze soukromého sektoru.

Obsah výroční zprávy

Přehled vybraných výsledků	2	Zpráva o činnosti dozorčí rady za rok 2021	15
Úvodní slovo předsedy představenstva	3	FINANČNÍ ČÁST	16
Profil společnosti ČD - Telematika	4	Zpráva nezávislého auditora	17
Infrastruktura	5	Účetní závěrka	20
Telekomunikace	5	Rozvaha	21
Technické a odborné zázemí	5	Výkaz zisku a ztráty	23
Místo působnosti	5	Přehled o změnách vlastního kapitálu	24
Certifikace systémů řízení	5	Přehled o peněžních tocích (cash flow)	25
Osvědčení a certifikáty NBÚ	5	Příloha účetní závěrky za rok 2021	26
Členství v profesních organizacích	5	Zpráva o vztazích	50
Statutární orgány společnosti a její management	6	Přehled použitých zkratk	56
Valná hromada	6	Údaje o osobách odpovědných za výroční zprávu	57
Dozorčí rada	6	Identifikační a kontaktní údaje	58
Představenstvo	7		
Vrcholový management	7		
Zpráva představenstva o podnikatelské činnosti	8		
Stručné zhodnocení uplynulého roku	8		
Stav majetku společnosti	9		
Systém řízení rizik	10		
Zaměstnanecká politika a sociální program	10		
Dobročinné aktivity a sponzoring	11		
Řízení kvality, bezpečnosti a ochrany zdraví při práci, požární ochrany a ochrany životního prostředí	11		
Očekávané události, záměry a cíle v roce 2022	13		
Předpoklad vývoje v roce 2022	13		
Hospodářské cíle pro rok 2022	14		
Plánované investice	14		
Události, které nastaly po datu účetní závěrky	14		



Přehled vybraných výsledků

(Údaje v tis. Kč)	Stav k 31. 12. 2021	Stav k 31. 12. 2020
Aktiva celkem	2 992 911	3 210 905
z toho: dlouhodobý majetek	1 466 912	1 370 894
Oběžná aktiva	1 477 206	1 795 652
Vlastní kapitál	1 913 295	1 979 114
Cizí zdroje	930 990	1 060 136

(Údaje v tis. Kč)	Období do 31. 12. 2021	Období do 31. 12. 2020
Tržby z prodeje výrobků a služeb	1 984 348	1 609 978
Tržby z prodeje zboží	48 710	66 394
Tržby z prodaného dlouhodobého majetku	1 695	788
Jiné provozní výnosy	12 610	9 642
EBITDA ^{*)}	204 909	202 673

**) Zkratkou EBITDA rozumíme provozní hospodářský výsledek před zdaněním (očištěný o finanční výsledek), před odečtením odpisů dlouhodobého nehmotného a hmotného majetku, avšak po zohlednění mimořádných nákladů.*

Úvodní slovo předsedy představenstva



Vážené dámy, vážení pánové,

bohužel i uplynulý rok 2021 byl poznamenán pandemií covidu-19, jejíž důsledky i nadále ochromovaly evropskou i světovou ekonomiku a zásadně ovlivnily každodenní životy nás všech. Ve společnosti a v jejím fungování nastala celá řada změn, které si dříve dovedl málokdo představit. Dovolte mi proto, abych vám všem hned v úvodu popřál, aby tyto vyvolané změny posunuly naše životy pozitivním směrem, a to jak v osobní, tak i pracovní rovině.

Pokud bych měl shrnout, co se nám v tomto náročném roce podařilo, tak je to celá řada aktivit a kroků, na které můžeme být pyšní. V roce 2021 došlo k zásadní změně vlastnické struktury. Na základě dohody o odprodeji mezi minoritním vlastníkem ze skupiny PPF a majoritním vlastníkem České dráhy nabyla společnost České dráhy po dlouholetém usilování 100% podíl v naší společnosti. Tato skutečnost umožní společnosti ještě silnější zaměření obchodních aktivit nejen do Skupiny Českých drah, ale i do veřejného sektoru jako takového. Ze strany veřejné správy již máme první jasné signály, že se se společností ČD - Telematika počítá.

V roce 2021 se nám dále podařilo vyjednat s jedním z našich nejvýznamnějších zákazníků, společností Správa železnic, konečnou podobu dohody o ukončení tzv. Velké smlouvy. Tato dohoda umožní oběma stranám důstojně zakončit mnohaletou spolupráci řízeným způsobem. Celá transakce spočívající v úplatném převodu části závodu je tak k dnešnímu dni podmíněna jedinou věcí a tou je souhlas Evropské komise, která se v rámci prenotifikace vyjadřuje zejména k výši kupní ceny.

V reakci na výše uvedené změny jsme v rámci společnosti přistoupili k novému obchodně-provoznímu modelu společnosti, který spočívá zejména ve sjednocení výroby pod jeden úsek. Novou podobu společnosti jsme pracovně

nazvali ČDT 2.0. Věříme, že tato změna odráží fakt, že lidé ve společnosti ČD - Telematika stojí bok po boku a tvoří jeden kompaktní tým.

Pokud bych měl shrnout vše, co se nám v tomto náročném roce podařilo v rámci našich obchodních aktivit a na co můžeme být pyšní, byl by to neskutečně dlouhý výčet. Nemohu však nezmínit vybrané projekty, které se svou jedinečností vymykají. Jedním z nich je dodávka mobilní části evropského vlakového zabezpečovače ETCS pro České dráhy a ČD Cargo. Běžící zakázky započaly již v roce 2019, a přestože v roce 2021 neběžely v úplném souladu s časovým harmonogramem, a to zejména v důsledku komplikací ve schvalovacím řízení prototypů, podařilo se v průběhu roku dokončit zástavbu 75 kusů železničních kolejových vozidel pro oba zákazníky. K dnešnímu dni jsme jako první úspěšně dokončili certifikaci zástavby mobilní části ETCS do prototypového vozidla řady 362 WTB a získali od Drážního úřadu konečné povolení typu vozidla a jeho uvedení na trh. Toto povolení znamená, že lokomotiva 362.165 ČD je plně způsobilá k provozu pod dohledem ETCS na tuzemské síti, tedy v tzv. režimu Switch-On. Z dalších projektů se jedná například o dokončení certifikace vlastního produktu pro zlepšení bezpečnosti silničního provozu – ČDT-SpeedCAM, komplexního řešení měření úsekové rychlosti a mnoho dalších.

Také z hlediska výsledků jsme uspěli nad očekávání. I v tomto velmi těžkém roce jsme dokázali vygenerovat zisk před zdaněním ve výši 109,7 mil. Kč. Další stránky naší výroční zprávy jsou plné čísel, jelikož výroční zpráva je primárně o číslech, ale jsou to především lidé, naši zaměstnanci, díky kterým jsme vše výše uvedené v loňském roce dokázali.

Proto bych rád poděkoval především všem našim zaměstnancům, ale i obchodním partnerům a zákazníkům.

Mgr. Michal Krapinec
předseda představenstva



Profil společnosti ČD - Telematika

ČD - Telematika a.s. (dále jen ČD - Telematika nebo ČD-T) je významným poskytovatelem velkoobchodních telekomunikačních služeb a dodavatelem pro drážní prostředí v oblastech telekomunikací, měření a zabezpečení.

V rámci svých aktivit poskytuje internetové, datové a hlasové služby včetně služeb v oblasti správy, údržby i výstavby optických a telekomunikačních infrastruktur. Nabízí a realizuje sofistikovaná řešení pro drážní prostředí. S rozvojem v oblasti ETCS (European Train Control System) se společnost zařadila mezi přední dodavatele v této oblasti a společně s partnery vybavuje vlaky moderními zabezpečovacími technologiemi, jež mimo jiné využívají i evropský standard GSM-R. Portfolio činností doplňuje službami s přidanou hodnotou, zahrnujícími servis kontaktního centra, systémovou integraci, diagnostiku a analýzu dat nebo kybernetickou bezpečnost. ČD - Telematika se také dlouhodobě zaměřuje na řešení v oblasti silniční telematiky, jako je například zabezpečení

tunelů a systémy chytrého parkování. ČD-T disponuje geograficky nezávislými datovými centry s vysokým stupněm zabezpečení a zajišťuje dohled i zákaznickou podporu v režimu 24/7/365.

Vlastní jednu z nejrozsáhlejších optických infrastruktur na území České republiky, dlouhou 3 500 kilometrů, na které provozuje metropolitní síť ve 26 městech, 500 přípojných bodů a 25 specializovaných pracovišť. Devízou společnosti ČD - Telematika jsou její pracovníci s jedinečnou kvalifikací a know-how.

ČD-T je držitelem řady certifikací mezinárodně uznávaných standardů ISO, AQAP2110 a osvědčení NBÚ. Stala se členem řady profesních sdružení, jako je CZ.NIC, NIX.CZ a další. Je členem projektu FENIX s cílem zajistit bezpečný internet v ČR. ČD - Telematika se stala spolu se Skupinou ČEZ a Severočeskou vodárenskou společností zakládajícím členem Asociace kritické infrastruktury České republiky. Jedním

z hlavních cílů asociace je vytváření optimálních podmínek pro provoz a ochranu kritické infrastruktury České republiky.

Od roku 1994, za více než 27 let svého působení na českém ICT trhu, si ČD-T vybudovala pozici významného dodavatele velkoobchodních telekomunikačních služeb. Služby dodávané s garantovanou SLA jsou prověřeny zákazníky z řad veřejné správy, privátních korporací, národních operátorů nebo lokálních poskytovatelů internetové konektivity.

Infrastruktura

ČD - Telematika využívá rozsáhlé zkušenosti v oblasti poskytování služeb údržby (pravidelné preventivní kontroly) a servisu (opravy po poruše) prvků ICT infrastruktury. Jako další služby poskytuje plánování, projektování a výstavbu různých typů ICT infrastruktur. Významnou oblastí se stala oblast vybavení drážních vozidel zabezpečovacím systémem ETCS, kde má ČD-T plnou kompetenci pro integraci, ožívování a servisování dané technologie. ČD-T má silnou aplikační podporu nejen pro evidenci jednotlivých ICT prvků v síti, ale i pro jejich komplexní dohled, workflow požadavků a přímé řízení techniků v terénu. Díky tomu jsou všechny požadavky zákazníků a jednotlivé servisní zásahy či činnosti údržby zpětně dohledatelné včetně průběhu řešení a časových sousledností. Služby jsou poskytovány v režimu 24/7/365. Servis, údržbu a výstavbu infrastruktury zajišťují týmy zkušených pracovníků, dislokovaných na 25 místech České republiky, což umožňuje vysokou flexibilitu a rychlou dostupnost.

Telekomunikace

Zákazníci ČD-T mohou využívat celou řadu internetových, datových a hlasových služeb s vysokou spolehlivostí garantovanou SLA (Service Level Agreement). Tyto služby jsou určeny zejména lokálním poskytovatelům internetového připojení a telekomunikačním operátorům, ale i dalším subjektům z řad velkých firem a státní správy vyžadujícím vysokou spolehlivost, pružnost a kvalitu. Strategií společnosti v tomto segmentu je zabezpečit a aktivně nabízet kvalitní vysokorychlostní internetové připojení a propojení jednotlivých lokalit po celém území České republiky. Společnost dlouhodobě investuje do rozvoje vlastní telekomunikační infrastruktury. Disponuje pátevní sítí s přenosovou kapacitou až 96 x 100 Gbps a s více než 500 přípojnými body.

Technické a odborné zázemí

ČD - Telematika disponuje kvalitním technickým zázemím včetně odpovídajícího know-how. Pátevní síť telekomunikační infrastruktury tvoří množství 144, 96, 72 nebo 36 vláknových optických kabelů, z nichž je přibližně 3 200 km uloženo v zemi a zhruba 300 km zavěšeno na sloupech železniční traktury. Celkem je v síti více než 125 tisíc km optických vláken. Vlákna jsou vyvedena do 239 obcí a 158 městských obvodů a ČD-T je připravena další distribuční body operativně zprovoznit. Pro přenos dat v síti společnost používá několik přenosových platform: DWDM, L2/L3 na bázi IP protokolu a SDH. Přenosová síť DWDM umožňuje přenosy až 96 kanálů s přenosovou kapacitou do 100 Gb/s na jedné vlnové délce. Síť je připravena přenášet 96 vlnových délek ve všech páteřních trasách. Datová L2/L3 síť s přenosovou

kapacitou N x 100 Gb/s má více než 150 uzlů a tvoří ji osm zálohovaných okruhů. Pátevní L2/L3 síť ČD-T je připojena redundantně k důležitému národnímu internetovému uzlu NIX.CZ a je kapacitně dostatečně propojena s mezinárodní internetovou sítí v přímém internetovém peeringu. Celková kapacita připojení do mezinárodního a národního internetu je 310 Gb/s. V internetové části sítě ČD-T je třetím rokem úspěšně provozováno vlastní scrubbing centrum (čisticí platforma), které slouží jako ochrana proti internetovým DDoS útokům. ČD - Telematika je provozovatelem tří plně vybavených datových center, ve kterých jsou poskytovány profesionální housingové služby s důrazem na vysokou kvalitu a zabezpečení.

Místo působnosti

ČD - Telematika sídlí v Praze. Provozovny má v dalších jedenácti krajských městech České republiky – v Brně, Ostravě, Plzni, Ústí nad Labem, Českých Budějovicích, Pardubicích, Hradci Králové, Jihlavě, Karlových Varech, Liberci a v Olomouci. Ty spolu s provozovnami společnosti umístěnými v menších městech po celé České republice tvoří síť 25 servisních pracovišť, zajišťujících klientský servis. ČD - Telematika nemá pobočku nebo jinou část obchodního závodu v zahraničí.

Certifikace systémů řízení

- ČSN EN ISO 9001 Systém managementu kvality,
- ČOS 051672 (AQAP 2110) Požadavky NATO na ověřování kvality při návrhu, vývoji a výrobě,
- ČSN EN ISO 14001 Systém environmentálního managementu,
- ČSN ISO 45001 Systém managementu bezpečnosti a ochrany zdraví při práci,
- ČSN ISO/IEC 20000-1 Systém managementu služeb v informačních technologiích,
- ČSN ISO 21500 Systém managementu řízení projektů organizace,
- ČSN ISO/IEC 27001 Systém managementu bezpečnosti informací.

Osvědčení a certifikáty NBÚ

- Průmyslová bezpečnost – stupeň utajení pro poskytování nebo vznik utajovaných informací Tajně,
- Bezpečnost informačních systémů – stupeň utajení Důvěrné.

Členství v profesních organizacích

- ACRI - Asociace podniků českého železničního průmyslu,
- AKI ČR – Asociace kritické infrastruktury České republiky,
- CZ.NIC – sdružení poskytovatelů internetových služeb,
- Česká parkovací asociace – základna pro řešení dopravy v klidu,
- ČIMIB, o.s. – Český institut manažerů informační bezpečnosti,
- FENIX.CZ – bezpečný internet v ČR,
- NIX.CZ – sdružení poskytovatelů internetových služeb,
- Sdružení dopravních podniků – podniky, společnosti a organizace s nimi spolupracující,
- SDT – Sdružení pro dopravní telematiku,
- UPP ČR – Unie podnikových právníků České republiky,
- VNICTP – Výbor nezávislého ICT průmyslu.



Statutární orgány společnosti a její management

Valná hromada

Valná hromada, tvořená akcionáři, je nejvyšším orgánem společnosti a rozhoduje o zásadních hospodářských, organizačních a provozních záležitostech a o strategickém zaměření společnosti. Valná hromada volí a odvolává členy dozorčí rady a členy představenstva. Její působnost a pravomoci určují zákon o obchodních korporacích a stanovy společnosti. Představenstvo svolává valnou hromadu zpravidla jedenkrát ročně.

Dozorčí rada

Dozorčí rada společnosti má šest členů a dohlíží na výkon působnosti představenstva a uskutečňování strategie společnosti včetně podnikatelské činnosti. Složení, působnost a pravomoci dozorčí rady určují zákon o obchodních korporacích a stanovy společnosti. Dozorčí rada zasedá zpravidla jednou za kalendářní měsíc. K 31. 12. 2021 měla dozorčí rada společnosti pět členů.

Členové dozorčí rady

- | Bc. Václav Nebeský – předseda dozorčí rady od 12. 12. 2019, odvolán ke dni 15. 2. 2022
- | Ing. Pavel Kysilka, CSc. – místopředseda dozorčí rady od 12. 12. 2019, odstoupil z funkce k 31. 12. 2021
- | Milan Gajdoš – člen dozorčí rady od 1. 1. 2011 do 13. 1. 2019, dne 14. 1. 2019 znovu zvolen členem dozorčí rady
- | Dana Putnová – členka dozorčí rady od 14. 1. 2019
- | Ing. Robert Ševela, Ph.D. – člen dozorčí rady od 14. 6. 2018, odvolán ke dni 26. 8. 2021
- | Ing. Emanuel Šíp – člen dozorčí rady od 20. 11. 2018

Seznam členů dozorčí rady, kteří ukončili činnost v roce 2021, respektive do uzávěrky výroční zprávy

- | Bc. Václav Nebeský – odvolán valnou hromadou ke dni 15. 2. 2022
- | Ing. Robert Ševela, Ph.D. – odvolán valnou hromadou ke dni 26. 8. 2021

Představenstvo

Představenstvo se skládá ze tří členů a je statutárním orgánem, jenž řídí činnost společnosti a jedná jejím jménem. Statutární orgán je dle stanov společnosti volen valnou hromadou a je zpravidla sestaven z členů vrcholového vedení společnosti.

Představenstvo rozhoduje o všech záležitostech společnosti, které nejsou upraveny právními předpisy nebo stanovami nebo nespádají do působnosti valné hromady nebo dozorčí rady společnosti. Představenstvo zasedá zpravidla jednou za týden. Základní informace o představenstvu a jeho působnosti jsou obsaženy ve stanovách společnosti.

Členové představenstva

- | Mgr. Michal Krapinec – předseda představenstva od 1. 9. 2021
- | Ing. David Wolski – člen představenstva od 1. 9. 2021
- | Mgr. Tomáš Businský – člen představenstva od 1. 9. 2021

Seznam členů představenstva, kteří ukončili činnost v roce 2021

- | Žádní

Vrcholový management

- | Mgr. Tomáš Businský – ředitel úseku telekomunikačních a infrastrukturních služeb od 1. 1. 2022, od 1. 2. 2018 do 31. 12. 2021 ředitel úseku infrastruktura, zároveň člen představenstva
- | Ing. Mgr. Lukáš Svoboda, ACCA – finanční ředitel od 1. 6. 2019
- | Jan Vobora – obchodní ředitel od 31. 3. 2020
- | Vladimír Jedlička – IT ředitel od 1. 3. 2021
- | Jaroslav Hercok – ředitel úseku INFRA SŽ od 1. 1. 2022

Seznam členů vrcholového managementu, kteří ukončili činnost v roce 2021, respektive do uzávěrky výroční zprávy

- | Ing. Mikuláš Labský – ředitel úseku Telekomunikační služby od 1. 6. 2010 do 31. 7. 2021
- | RNDr. Lubomír Libič – ředitel úseku Podpůrné činnosti od 1. 7. 2014 do 31. 3. 2021
- | Mgr. Lenka Řemelková – ředitelka úseku Personální a komunikace od 27. 1. 2014 do 30. 6. 2021
- | Ing. Michal Frano – ředitel projektu MPSV od 1. 11. 2020 do 31. 3. 2021



Zpráva představenstva o podnikatelské činnosti

Stručné zhodnocení uplynulého roku

V roce 2021 došlo k zásadní změně vlastnické struktury. V červnu byla podepsána dohoda o odprodeji všech akcií minoritního vlastníka PPF a.s., a společnost se tak stala 100% dceřinou společností Českých drah. Tato změna umožní společnosti větší zaměření jejích obchodních aktivit na veřejný sektor.

Přes pokračující pandemickou situaci a zavedená vládní opatření ČD - Telematika nezaznamenala zásadní dopad do svých obchodních aktivit, provozu anebo poskytování služeb. Zvýšené provozní náklady spojené s pandemií byla společnost schopná pokrýt bez zásadního dopadu do hospodaření.

ČD-T nezůstala lhostejná ani k tornádem zasaženým obcím na jižní Moravě a společně s ostatními společnostmi Skupiny ČD koordinovala pomoc. Společnost mimo jiné na žádost Krizového štábu v oblasti zřídila a provozovala bezdrátové

připojení k internetu, které využívali zejména zasahující hasiči a dobrovolníci. Finanční prostředky byly obcím poskytnuty z nadačního fondu Železnice srdcem, do kterého společnost pro tyto účely vložila dalších 200 000 Kč ze sociálního fondu. Celkově do tohoto nadačního fondu v loňském roce vložila 450 000 Kč.

I v roce 2021 patřil mezi klíčové obchodní aktivity servis a údržba ŽTM pro Správu železnic. Již v minulém roce nicméně Správa železnic oznámila ČD - Telematice záměr zajišťovat si tuto činnost vlastními zdroji. V návaznosti na tuto skutečnost se obě strany dohodly na vyřešení situace formou prodeje části závodu, která tuto službu pro Správu železnic zajišťuje. V průběhu roku 2021 byla znalcem zpracována valuace, na jejímž základě byl zahájen prenotifikační proces u Evropské komise s cílem potvrdit, že určená cena odpovídá obvyklým tržním podmínkám. Dále byla připravena a statutárními orgány obou organizací odsouhlasena převodní dokumentace. Prenotifikační proces,

na který ještě musí navázat souhlas vlády, však do konce roku 2021 nebyl ukončen, a tak se prodej části závodu přesouvá až na rok 2022.

Jedním ze stěžejních projektů pro následujících několik let je dodávka mobilní části evropského vlakového zabezpečovače ETCS pro České dráhy a ČD Cargo. Běžící zakázky započaly již v roce 2019, a přestože v roce 2021 neběžely v úplném souladu s časovým harmonogramem, a to zejména v důsledku komplikací ve schvalovacím řízení prototypů, podařilo se v průběhu roku dokončit zástavbu 74 kusů železničních kolejových vozidel pro oba zákazníky (45 kusů pro ČD Cargo a 29 pro ČD). Na konci roku pak byla uzavřena další zakázka pro ČD na vybavení 34 kusů řady 961.

V oblasti výstavby se ČD - Telematika společně s partnerem AŽD podílí na stavbě Modernizace železničního uzlu Pardubice, kde je zadavatelem Správa železnic. V rámci partnerství realizuje ČD-T dva provozní soubory, které se týkají přeložek metalických a optických kabelů, které jsou součástí železniční infrastruktury. Tyto kabely jsou určeny k přenosu telematických informací pro zajištění provozu a řízení železniční dopravní cesty a poskytování služeb elektronických komunikací. Současně pokračovala realizace řady dalších zakázek při modernizaci a rekonstrukci traťových úseků a infrastruktury, a to jak pro zákazníka Správu železnic, tak i v rámci vlastní optické infrastruktury.

V telekomunikačních službách došlo mimo jiné k realizaci centrální platformy pro zajištění zabezpečené komunikace Wi-Fi v rámci ŽKV a předání dalších páteřních 100 Gb/s propojů mobilním operátorům a ISP (např. Vodafone, JON.CZ apod.).

Společnost dále v roce 2021 dokončila projekt IPPD pro Ministerstvo práce a sociálních věcí a pokračovala mimo jiné v projektech výstavby GSM-R, v zakázce systémové integrace nového technologického pasportu infrastruktury (TPI) a dodávce nových telefonních ústředěn pro zákazníka Správu železnic.

Pro zajištění vyšší bezpečnosti provozu na silničních komunikacích dokončila ČD - Telematika certifikaci vlastního produktu ČDT-SpeedCAM – úsekové měření rychlosti – a dále v oblasti silniční telematiky společnost pokračovala v poskytování služeb stávajícím zákazníkům.

Rok 2021 také znamenal významný posun v řešení otázky užívání pozemků Správy železnic a ČD pro vedení ŽVPS. Otázka měla být vyřešena již na konci roku 2020, ale v důsledku pandemie se zřízení služebností k dotčeným pozemkům posunulo až do roku 2021. Do konce roku se podařilo zřídit služebnosti k drtivé většině pozemků (cca 99 %), a do roku 2022 tak zbývá dořešit necelé 1 %.

Z pohledu čísel ČD - Telematika v roce 2021 dosáhla tržeb z prodeje výrobků, zboží a služeb ve výši 2 033 mil. Kč (2020: 1 676 mil. Kč). Meziročně se jednalo o nárůst ve výši 21 %, a to hlavně zásluhou realizace zakázek ETCS.

Pokud jde o plnění hlavních výkonových ukazatelů, z pohledu tržeb na zaměstnance došlo k nárůstu z hodnoty 3,1 mil. Kč na 3,65 mil. Kč, z pohledu rentability dosáhla ČD - Telematika provozního výsledku hospodaření EBIT ve výši 111,1 mil. Kč (2020: 57,3 mil. Kč) a hospodaření před zdaněním EBT ve výši 109,7 mil. Kč (2020: 66,9 mil. Kč). Plán hospodářského výsledku před zdaněním očištěný o vliv převodu části závodu byl přitom stanoven na 71,2 mil. Kč. Lepšího hospodářského výsledku dosáhla ČD-T vlivem mírně odlišné struktury tržeb a úsporami variabilních a fixních nákladů. V oblasti fixních nákladů přitom společnost musela nést některé náklady, které neplánovala. Jedná se zejména o nájemné za užívání pozemků ČD a Správy železnic spojené s časovým posunem zřízení služebností nebo o náklady na pandemii (podobně jako v předchozím roce). Ukazatel EBITDA dosáhl za rok 2021 hodnoty 205 mil. Kč (2020: 203 mil. Kč).

Co se týká investic, pořídila ČD - Telematika dlouhodobý majetek (tj. přírůstky na účtu pořízení) v hodnotě 189,7 mil. Kč (2020: 153,5 mil. Kč). Nejvýznamnější položkou byla úhrada nákladů za zřízení služebností k pozemkům Správy železnic a ČD.

Stav krátkodobého finančního majetku a peněžních prostředků v závěru roku 2021 činil 618,9 mil. Kč (2020: 954,5 mil. Kč). K meziročnímu poklesu došlo zejména v důsledku úhrady záloh v rámci projektu ETCS, vyšších investičních výdajů a mimořádné dividendy ve výši 150 mil. Kč. I v roce 2021 hospodařila ČD - Telematika bez dluhu.

Stav majetku společnosti

V oblasti nehmotného majetku v kategorii softwaru činil celkový přírůstek 13,8 mil. Kč. Mezi nejvýznamnější přírůstky patřily výdaje na naprogramování nové firemní aplikace Evidence smluvních dokumentů a nového personálního systému. Celkové úbytky byly zanedbatelné. Celkový zůstatek nedokončeného dlouhodobého nehmotného majetku činil 10,4 mil. Kč a byl tvořen zejména nákupem softwarových licencí souvisejících s vybudováním nové sítě ČD-T.

V rámci dlouhodobého hmotného majetku došlo v roce 2021 k přírůstkům v kategorii staveb v celkovém objemu 8,9 mil. Kč (jednalo se především o investice do nových optických propojení po celém území ČR) a v kategorii movitých věcí a jejich souborů k přírůstkům ve výši 22,9 mil. Kč. Jednalo se zejména o investice do posílení sítě. Dále byly pořízeny speciální měřicí přístroje a ruční nářadí. Úbytky dlouhodobého majetku činily v pořizovací hodnotě 32,8 mil. Kč. Šlo o zastaralý a neprodejný majetek, především o likvidaci komponent sítě úseku Telekomunikačních služeb v celkovém objemu 28 mil. Kč a likvidaci měřicích přístrojů a ručního nářadí. Zůstatková hodnota vyřazovaného majetku byla zanedbatelná.

Celkový zůstatek nedokončeného dlouhodobého hmotného majetku činil cca 235,9 mil. Kč a byl tvořen zejména nákupem geometrických plánů pro vyznačení služebností inženýrské sítě ŽVPS, komponentů technologií CWDM a DWDM a započatou rekonstrukcí areálu budovy Olomouc.

Systém řízení rizik

V ČD - Telematika je zaveden integrovaný systém řízení rizik s cílem omezit vliv rizik na hospodaření společnosti.

Systém řízení rizik ČD-T je navázán na systém řízení rizik Skupiny České dráhy. Rizika jsou v hlavních kategoriích členěna na strategická, provozní (tj. technologická, informační, majetková, environmentální, personální aj.), finanční (tj. likviditní, měnová, tržní aj.) a compliance. V interních předpisech jsou stanoveny role vlastníků a analytiků, jejichž nositelé pod kontrolou manažera rizik v definovaném sledu činností (identifikace, analýza, hodnocení, zvládnání, monitorování a komunikace rizika) procesy rizik realizují. Při zvládnání rizik se využívá metody 4T z anglického Take (akceptace rizika), Treat (snížení rizika), Transfer (převedení rizika) a Terminate (zánik rizika).

Systém řízení rizik zastřešuje úsek Ekonomiky a sdílených služeb, spolupracuje při tom s odborem Bezpečnost, který pro zabezpečení popsaného systému řízení rizik společnosti:

- provádí průběžné interní audity;
- zpracovává analýzy výsledků auditů a předkládá představenstvu návrhy opatření k odstranění nedostatků v řídicí praxi;
- provádí ve spolupráci s vlastníky a analytiky rizik jejich identifikaci a hodnocení;
- podílí se na návrhu a realizaci opatření ke zvládnání rizik;
- posuzuje přiměřenost a účinnost strategie a struktury vnitřního řídicího a kontrolního systému;
- zajišťuje standardní kontrolní činnosti dle pokynů předsedy představenstva, představenstva nebo na vyžádání dozorčí rady;
- průběžně analyzuje nedostatky v hospodářské praxi, monitoruje účinnost interních opatření v součinnosti s ostatními útvary;
- podílí se na zkvalitňování metodických pokynů.

Z analýz nedostatků zjištěných při kontrolách a auditech vznikají návrhy preventivních opatření k omezení hrozeb a návrhy následných opatření k minimalizaci dopadů.

Zaměstnanecká politika a sociální program

ČD - Telematika si je vědoma toho, že zaměstnanci jsou největším aktivem každé společnosti. Proto věnuje velkou pozornost jejich výběru, motivaci, dalšímu profesnímu rozvoji a vytváření příznivého pracovního prostředí.

Zaměstnanci v číslech v roce 2021

Počet zaměstnanců k 31. prosinci	557
Průměrný počet zaměstnanců	548,81
Počet nových zaměstnanců	42
Počet ukončených pracovních poměrů	27

Věková struktura zaměstnanců k 31. prosinci 2021

Věk	Počet
20–30	49
31–40	63
41–50	210
51–60	162
Nad 60	73

Vzdělávání a rozvoj zaměstnanců

V roce 2021, stejně jako v předchozím roce, vládní opatření vydávaná v souvislosti s výskytem covidu-19 ovlivnila standardní objem organizovaných akcí v oblasti vzdělávání. Restriktivní opatření se opět neprojevovala jen u e-learningových školení, konkrétně povinných kurzů, které jako jediné probíhaly ve standardním rozsahu. Návrat k relativně běžnému procesu se očekává v průběhu roku 2022.

Sociální politika

Podniková kolektivní smlouva společnosti ČD - Telematika platná od 1. ledna 2019 až do 31. prosince 2021 upravuje nad rámec zákoníku práce nároky zaměstnanců, jako například:

- zvýšené odstupné nad rámec zákonného odstupného při ukončení pracovního poměru zaměstnance z organizačních důvodů,
- zkrácení pracovní doby na 37,5 hodiny týdně bez snížení mzdy,
- dovolená v délce pěti týdnů.

Kolektivní smlouva a benefiční program ČD-T zaručují zaměstnancům balíčky nejrůznějších pracovních, mzdových a sociálních výhod, které posilují motivaci a zároveň zvyšují uspokojení individuálních potřeb.

Mimo tyto benefity byly zaměstnancům vyplaceny odměny při životních výročí (padesátiny) ve výši 153 tis. Kč a pracovních výročí (odchod do starobního důchodu) ve výši 110 tis. Kč a příspěvky na stravování v celkové výši 5 216 tis. Kč.

V ČD-T je zavedena benefiční Cafeterie, ve které si mohou zaměstnanci vybírat ze široké nabídky benefitů ve formě online nákupů. Zaměstnancům byly v roce 2021 poskytnuty výhody jako příspěvek na penzijní připojištění a životní pojištění v celkové výši 7 160 tis. Kč, Flexi Passy a Flexipass Card za 2 374 tis. Kč, příspěvky v kategorii Zdraví v hodnotě 1 275 tis. Kč nebo v kategorii Kultura a rekreace v hodnotě 519 tis. Kč a další.

Ze sociálního fondu byly zaměstnancům poskytovány další benefity, k nimž náleží příspěvky na dětské tábory, příspěvek na ochranné pomůcky – covid-19, rekreace apod. Ze sociálního fondu byla v roce 2021 čerpána částka 3 406 tis. Kč.

Dobročinné aktivity a sponzoring

ČD - Telematika je významným poskytovatelem komplexních služeb v oblasti telekomunikací a přijímá svou společenskou odpovědnost.

V roce 2021 pokračovala spolupráce s Dětským centrem Chocerady – centrem komplexní péče, které naše společnost podpořila sponzorským finančním darem v hodnotě 100 000 korun.

Zároveň byl vyhlášen šestý ročník společensky odpovědného programu „Společně pro druhé“. V tomto programu sami zaměstnanci navrhuji dobročinné projekty z oblasti sociální péče a pomoci zdravotně nebo jinak znevýhodněným lidem, ve kterých jsou osobně zainteresováni a pro které chtějí získat finanční příspěvek od svého zaměstnavatele. O vítězných projektech bylo rozhodnuto celofiremním hlasováním. Celkově se takto rozdělila částka 200 000 korun.

ČD - Telematika se stala již podruhé finančním partnerem Nadace Partnerství, která stojí za celorepublikovou iniciativou Sážíme budoucnost, jež se věnuje výsadbě stromů a péče o ně. Za výběrem konkrétní výsadby stromů, která byla podpořena příspěvkem ve výši 50 000 Kč, rovněž stálo hlasování zaměstnanců.

V roce 2021 se dále ČD - Telematika rozhodla podpořit Nadaci ČD Železnice srdcem celkovou částkou 450 000 Kč.

Koncem roku se zaměstnanci připojili k vánoční sbírce pořádané neziskovou organizací Dobré víly, která podporuje děti z dětských domovů. Podařilo se získat 12 000 Kč. Peníze byly použity na nákup hudebních nástrojů pro děti z dětského domova ve Zručí nad Sázavou.

I nadále je zaměstnancům k dispozici e-mailová schránka narovinu@cdt.cz, která slouží jednak pro potřeby Compliance managementu, který je ve společnosti zaveden, jednak pro zaslání různých připomínek, návrhů na zlepšení či pro pochvaly kolegů z řad našich pracovníků. Doručení elektronické zprávy do schránky narovinu@cdt.cz lze provést pomocí firemního intranetu i anonymně.

Řízení kvality, bezpečnosti a ochrany zdraví při práci, požární ochrany a ochrany životního prostředí

Systém řízení kvality, bezpečnosti a ochrany zdraví při práci (BOZP), požární ochrany (PO) a ochrany životního prostředí (ŽP) považuje ČD - Telematika za důležitou součást řízení celé společnosti. Věnuje proto velkou pozornost dodržování a naplňování všech požadavků legislativy ČR.

Životní prostředí

Pracovní procesy v ČD-T jsou nastaveny tak, aby nepříznivé vlivy na životní prostředí byly co nejmenší. K zajištění ochrany životního prostředí je zaveden systém EMS (Environmental Management System) v souladu s ČSN EN ISO 14001, založený na principu prevence a trvalého zlepšování ochrany životního prostředí.

Ochrana ovzduší

ČD - Telematika k 31. 12. 2021 provozovala 13 zdrojů znečištění ovzduší neuvedených v příloze č. 2 zákona č. 201/2012 Sb., o ochraně ovzduší, a jeden vyjmenovaný zdroj znečištění ovzduší s tepelným příkonem nad 5 MW dle přílohy č. 2 zákona č. 201/2012 Sb., o ochraně ovzduší. V případě nevyjmenovaných zdrojů se jedná o deset plynových kotlů ústředního vytápění a tři diesel generátory – dva náhradní zdroje elektrické energie pro provozovnu ČD-T v Pardubicích a jeden diesel generátor – náhradní zdroj elektrické energie pro provozovnu v Plzni. Vyjmenovaný zdroj znečištění ovzduší tvoří tři diesel generátory – náhradní zdroje elektrické energie pro datová centra v Praze 9, Pod Táborem 369/8a s jmenovitým tepelným příkonem 7,839 MW.

Odpadové hospodářství

ČD - Telematika nakládá s produkovanými odpady v souladu s platnou legislativou, produkované odpady eviduje a jejich likvidaci zajišťuje pouze u společností, které mají souhlas věcně a místně příslušných orgánů státní správy k provozování zařízení ke sběru, výkupu a využívání těchto odpadů v souladu s jejich provozním řádem. ČD - Telematika v roce 2021 nakládala s 83,35 tuny odpadů celkem, z toho bylo 24,19 tuny nebezpečných odpadů a 59,16 tuny ostatního odpadu. Ke zpětnému odběru bylo předáno 10,568 tuny elektrozařízení, čímž došlo ke snížení množství produkovaného odpadu.

Ochrana vod a nakládání s vodami

Vodu společnost odebírá z veřejné vodovodní sítě, splaškovou a dešťovou vodu vypouští do veřejné kanalizace dle smlouvy uzavřené s příslušným provozovatelem. V areálu ČD-T na adrese Pod Táborem 369/8a, Praha 9 je součástí místního kanalizačního systému odlučovač ropných látek, který zabraňuje případnému úniku těchto látek do veřejné kanalizační sítě. Pro případy, kdy vzniká riziko znečištění povrchových a podzemních vod, jsou vypracovány interní postupy a opatření, jež zajišťují minimalizaci případného znečištění. Minimalizace škod z úniku ropných látek z parkovacích ploch do veřejné kanalizační sítě je zajištěna odlučovačem ropných látek, který je pravidelně kontrolován a čištěn.

Požární ochrana

Důsledným plněním úkolů a opatření v oblasti prevence PO na všech stupních řízení bylo zajištěno, že nedošlo k žádné mimořádné události, a nevznikly tak žádné škody na majetku, který vlastní nebo má ve správě ČD - Telematika.

Interní dokumentace z oblasti ŽP, BOZP a PO

Interní dokumentace z oblasti ŽP, PO a BOZP byla zpracována pro podmínky ČD-T, je součástí řízené dokumentace společnosti a vychází z platné legislativy vydané na úseku ŽP, PO a BOZP. Změny v platné legislativě jsou průběžně sledovány, dokumentovány v registru právních požadavků a na základě jejich vyhodnocení stanoví gestor dokumentů potřebu a rozsah aktualizace řídicích dokumentů z příslušné oblasti.

Bezpečnost a ochrana zdraví při práci

K zajištění BOZP byl zaveden systém řízení dle požadavků ISO 45001. Během celého roku 2021 probíhaly prověrky BOZP, které měly za cíl zhodnocení fyzického stavu BOZP na pracovištích a u technických zařízení. V průběhu prověrek nebyly zjištěny zásadní neshody, které by ohrožovaly život a zdraví zaměstnanců. Pro prevenci a minimalizaci rizik BOZP jsou prováděna pravidelná školení zaměstnanců v oblasti BOZP a rizik vyplývajících ze specifických podmínek příslušného

pracoviště. Je kladen důraz na dodržování pracovních postupů a používání osobních ochranných pracovních prostředků (OOPP). Ze strany vedoucích zaměstnanců je zajištěna důsledná pravidelná kontrola dodržování BOZP dle interních požadavků a platné legislativy. V roce 2021 bylo registrováno celkem 13 pracovních úrazů. Z toho 5 pracovních úrazů bylo s pracovní neschopností delší než 3 pracovní dny v celkové délce 164 dnů.





Očekávané události, záměry a cíle v roce 2022

Předpoklad vývoje v roce 2022

Jedním z klíčových témat pro následující období je dořešení otázky převodu části závodu zajišťující plnění smlouvy servisu ŽTM pro Správu železnic. Předpokladem je, že k převodu dojde do konce roku 2023.

Strategií ČD - Telematiky i do dalšího období zůstává rozvoj obchodních příležitostí ve Skupině ČD, poskytování nových produktů, služeb s vyšší přidanou hodnotou, budování interních kompetencí a růst tržeb i mimo sektor železniční infrastruktury a dopravy. Hlavní růstové příležitosti v roce 2022 budou mimo jiné v oblastech ETCS, pokrytí mobilního signálu uvnitř vlaků, výstavbové činnosti přeložek optické sítě a rozšiřování potenciálu velkoobchodní kapacity při poskytování pronájmu optické sítě.

V obchodní oblasti železniční dopravy a drážního sektoru je ČD - Telematika lídrem v implementaci mobilní části systému evropského vlakového zabezpečovače ETCS na území ČR.

V této oblasti spolupracuje s technologickými partnery, a to se společnostmi ALSTOM a Siemens, a i nadále bude tato stěžejní partnerství a vlastní kompetenci rozvíjet. Klíčovým projektem je nasazení této technologie pro České dráhy (kolejová vozidla řady 362, 362 WTB, 162 WTB a 961) či ČD Cargo (kolejová vozidla řady 163 a 363). V průběhu roku 2022 bude cílem společnosti získat další zakázky na zástavbu ETCS, a to nejenom v rámci Skupiny ČD. Mimo zmíněné projekty ETCS bude ČD - Telematika pokračovat v běžících zakázkách, jako je například pokračování projektu Technického pasportu infrastruktury pro Správu železnic a dokončení projektu výměny vzduchotechnických zařízení v metru pro DPP. Ucházet se bude o realizaci další fáze Kontrolně-analytických center (JZP) pro zákazníka Správu železnic, rozšíření infrastruktury GSM-R, vybavení osobních železničních vozů Wi-Fi technologií pro ČD, projekt na vybavení ŽKV opakovači mobilního signálu uvnitř vlaků, a to opět i mimo Skupinu ČD, či o projekt segmentace datové a telekomunikační sítě a aplikací Skupiny ČD od sítě Správy železnic, a to včetně vytvoření vlastních datových center (DC).

V rámci telekomunikačních služeb bude ČD - Telematika pokračovat v naplnění obchodních příležitostí při poskytování velkoobchodních služeb na vlastní optické síti, v oblastech služeb datových center a poskytování mobilních i datových služeb do drážního sektoru a zákazníkům z oblasti státní správy.

U silniční telematiky a zabezpečení plánuje ČD-T navázat na kompetence získané v předchozích letech a bude pokračovat v poskytování služeb v oblasti servisu silničních tunelů, dodávkách systémů pro tzv. chytré parkování, řešení zvyšujících bezpečnost silničního provozu, jako jsou například systémy pro úsekové či okamžité měření rychlosti nebo vysokorychlostní vážení vozidel.

Hospodářské cíle pro rok 2022

V roce 2022 plánuje ČD - Telematika dosáhnout tržeb z prodeje zboží a služeb ve výši 2 294 mil. Kč a hospodářského výsledku z běžného provozu ve výši 106 mil. Kč, tedy zhruba na úrovni roku 2021.

Plánované investice

V roce 2022 plánuje ČD-T investovat do pořízení stálých aktiv celkem 285 mil. Kč. Největší část investic bude směřovat do rozvoje sítě Skupiny ČD. Významná část investic půjde do oblasti telekomunikačních služeb, konkrétně do rozšíření a obnovy vlastní optické sítě a do posílení a obnovy technologické infrastruktury nad optickou sítí na kapacitu 100 Gb/s. Pokračovat budou i investice do interního IT jak v oblasti aplikační podpory, tak do obměny HW a SW tak, aby došlo k dalšímu zefektivnění interních procesů. Ve standardním objemu bude ČD - Telematika rovněž investovat do údržby a zlepšení technického stavu budov ve svém vlastnictví. V případě servisu infrastruktury budou pokračovat obnovovací investice do souboru specializovaných měřících přístrojů a zařízení.

Události, které nastaly po datu účetní závěrky

K datu 31. 12. 2021 měla společnost úložky ve Sberbank, a.s., ve výši 282 mil. Kč. Dne 28. 2. 2022 zahájila ČNB se Sberbank, a.s., řízení o odejmutí licence. K tomuto datu měla společnost úložky v hodnotě 262 mil. Kč. Společnost ČD - Telematika očekává, že nejpozději v roce 2023 získá plnou výši vkladu zpět. O přístupu k uloženým prostředkům společnost intenzivně jedná. Okamžik návratu finančních prostředků bude záviset na způsobu řešení vzniklé situace ze strany ČNB. ČD - Telematika je nicméně připravena na situaci, že se tak do konce roku 2022 nestane a její schopnost hradit své závazky nebude ohrožena.



Zpráva o činnosti dozorčí rady za rok 2021

Dozorčí rada společnosti ČD - Telematika a.s. (dále jen ČD-T) v roce 2021 průběžně kontrolovala činnost představenstva a provoz celé společnosti na osmi řádných a jednom korespondenčním zasedání. Po dobu své činnosti se dozorčí rada řídila zásadami a pokyny schválenými valnou hromadou, stanovami společnosti a obecně závaznými právními předpisy.

Dozorčí radě byly představenstvem průběžně předkládány dílčí finanční výsledky společnosti včetně podrobné analýzy tržeb, peněžních toků, pohledávek a závazků, pracovního kapitálu, dále aktualizované předpovědi celoročního hospodaření společnosti, záměry organizačních změn a informace o důležitých probíhajících a připravovaných zákaznických projektech nebo výběrových řízeních. Dozorčí rada po diskusi a doplňujících dotazech vzala uvedené skutečnosti na vědomí.

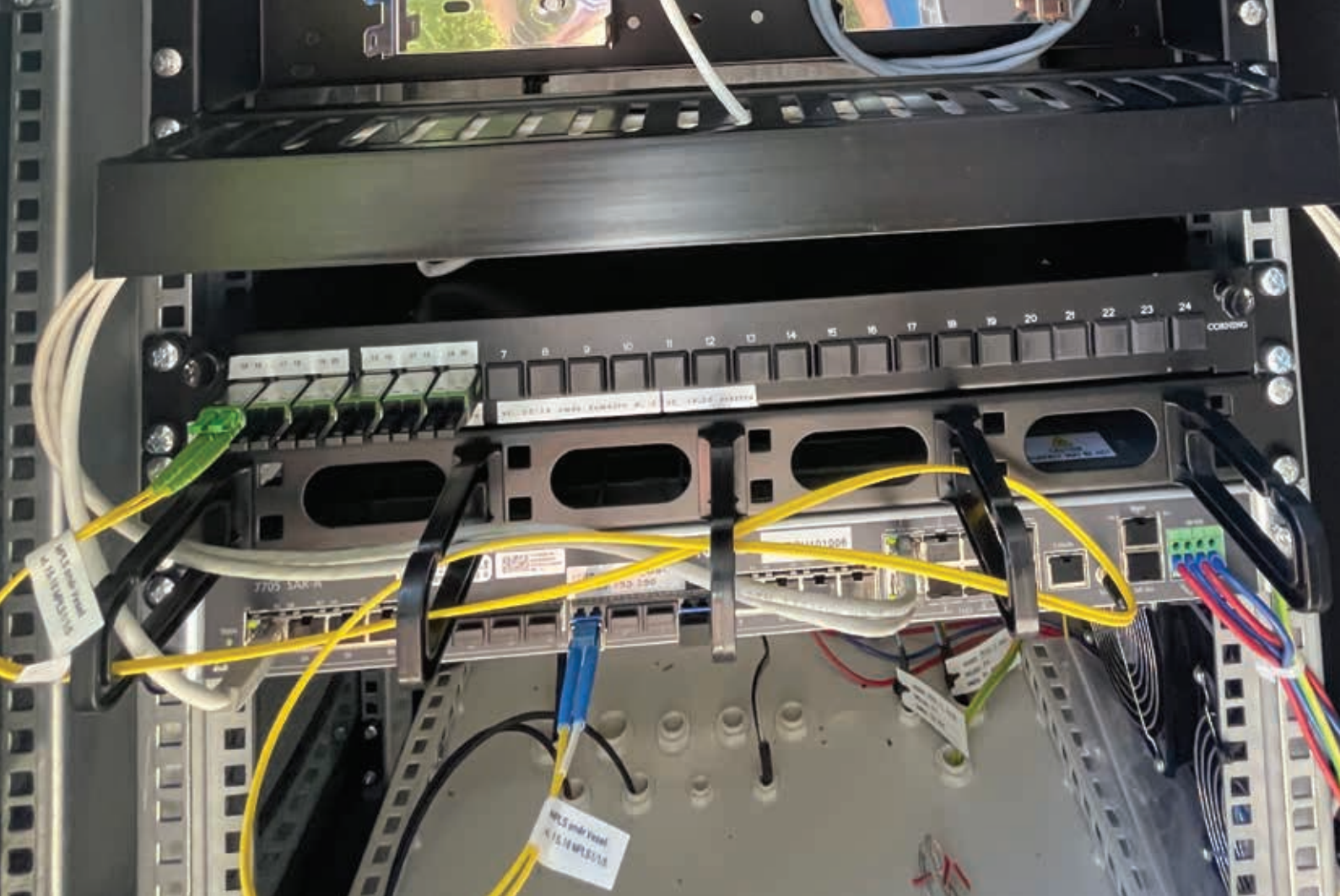
Dozorčí rada byla průběžně informována o postupu představenstva v jednáních ve věci tzv. Velké smlouvy (Smlouva o provozování a servisu železničního telekomunikačního majetku) se zákazníkem Správou železnic. Dozorčí rada přezkoumala Výroční zprávu společnosti ČD-T za rok 2020 včetně její přílohy, zprávu o vztazích mezi propojenými osobami

a zprávu auditora o ověření účetní závěrky společnosti za rok 2020 včetně její přílohy, zprávu představenstva o podnikatelské činnosti společnosti a návrh na rozdělení zisku společnosti za rok 2020. Dozorčí rada po přezkoumání všech zmíněných dokumentů informovala valnou hromadu o svém souhlasném stanovisku k uvedeným dokumentům a doporučila valné hromadě schválit roční účetní závěrku společnosti za rok 2020. Dozorčí rada schválila návrh představenstva na rozdělení zisku za rok 2020 a doporučila schválení návrhu valné hromadě.

V Praze dne 24. 3. 2022



Ing. Emanuel Šíp
člen dozorčí rady



Finanční část

FINANČNÍ ČÁST	16
Zpráva nezávislého auditora	17
Účetní závěrka	20
Rozvaha	21
Výkaz zisku a ztráty	23
Přehled o změnách vlastního kapitálu	24
Přehled o peněžních tocích (cash flow)	25
Příloha účetní závěrky za rok 2021	26
Zpráva o vztazích	50

Zpráva nezávislého auditora

akcionáři společnosti ČD - Telematika a.s.

Náš výrok

Podle našeho názoru účetní závěrka podává věrný a poctivý obraz finanční pozice společnosti ČD - Telematika a.s., se sídlem Pernerova 2819/2a, Praha 3 („Společnost“) k 31. prosinci 2021, její finanční výkonnosti a jejích peněžních toků za rok končící 31. prosince 2021 v souladu s českými účetními předpisy.

Předmět auditu

Účetní závěrka Společnosti se skládá z:

- rozvahy k 31. prosinci 2021,
- výkazu zisku a ztráty za rok končící 31. prosince 2021,
- přehledu o změnách vlastního kapitálu za rok končící 31. prosince 2021,
- přehledu o peněžních tocích za rok končící 31. prosince 2021, a
- přílohy účetní závěrky, která obsahuje podstatné účetní metody a další vysvětlující informace.

Základ pro výrok

Audit jsme provedli v souladu se zákonem o auditorech a auditorskými standardy Komory auditorů České republiky, kterými jsou Mezinárodní standardy auditu doplněné a upravené souvisejícími aplikačními doložkami (společně „auditorské předpisy“). Naše odpovědnost stanovená těmito předpisy je podrobněji popsána v oddílu Odpovědnost auditora za audit účetní závěrky.

Domníváme se, že důkazní informace, které jsme shromáždili, poskytují dostatečný a vhodný základ pro vyjádření našeho výroku.

Nezávislost

V souladu s Mezinárodním etickým kodexem pro auditory a účetní odborníky (včetně Mezinárodních standardů nezávislosti) vydaným Radou pro mezinárodní etické standardy účetních („kodex IESBA“) a přijatým Komorou auditorů České republiky a se zákonem o auditorech jsme na Společnosti nezávislí a splnili jsme i další etické povinnosti vyplývající z kodexu IESBA a ze zákona o auditorech.

Ostatní informace

Za ostatní informace odpovídá představenstvo Společnosti. Jak je definováno v § 2 písm. b) zákona o auditorech, ostatními informacemi jsou informace uvedené ve výroční zprávě mimo účetní závěrku a naši zprávu auditora.

Náš výrok k účetní závěrce se k ostatním informacím nevztahuje. Přesto je součástí našich povinností souvisejících s auditem účetní závěrky seznámení se s ostatními informacemi a posouzení, zda ostatní informace nejsou ve významném nesouladu s účetní závěrkou či s našimi znalostmi o Společnosti získanými během auditu nebo zda se jinak tyto informace nejeví jako významně nesprávné. Také jsme posoudili, zda ostatní informace byly ve všech významných ohledech vypracovány v souladu s příslušnými právními předpisy. Tímto posouzením se rozumí, zda ostatní informace splňují požadavky právních předpisů na formální náležitosti i na postup vypracování ostatních informací v kontextu významnosti.

PricewaterhouseCoopers Audit, s.r.o., Hvězdova 1734/2c, 140 00 Praha 4, Česká republika
T: +420 251 151 111, www.pwc.com/cz

PricewaterhouseCoopers Audit, s.r.o., se sídlem Hvězdova 1734/2c, 140 00 Praha 4, IČ: 40765521, zapsaná v obchodním rejstříku vedeném Městským soudem v Praze, oddíl C, vložka 3637 a v seznamu auditorských společností u Komory auditorů České republiky pod evidenčním číslem 021.

Na základě provedených postupů v průběhu našeho auditu, do míry, již dokážeme posoudit, jsou dle našeho názoru:

- ostatní informace, které popisují skutečnosti, jež jsou též předmětem zobrazení v účetní závěrce, ve všech významných ohledech v souladu s účetní závěrkou a
- ostatní informace vypracované v souladu s právními předpisy.

Dále jsme povinni uvést, zda na základě poznatků a povědomí o Společnosti a o prostředí, v němž působí, k nimž jsme dospěli při provádění auditu, ostatní informace neobsahují významné nesprávnosti. Žádnou významnou nesprávnost jsme nezjistili.

Odpovědnost představenstva a dozorčí rady Společnosti za účetní závěrku

Představenstvo Společnosti odpovídá za sestavení účetní závěrky podávající věrný a poctivý obraz v souladu s českými účetními předpisy, a za takový vnitřní kontrolní systém, který považuje za nezbytný pro sestavení účetní závěrky tak, aby neobsahovala významné nesprávnosti způsobené podvodem nebo chybou.

Při sestavování účetní závěrky je představenstvo Společnosti povinno posoudit, zda je Společnost schopna nepřetržitě trvat, a pokud je to relevantní, popsat v příloze účetní závěrky záležitosti týkající se jejího nepřetržitého trvání a použití předpokladu nepřetržitého trvání při sestavení účetní závěrky, s výjimkou případů, kdy představenstvo plánuje zrušení Společnosti nebo ukončení její činnosti, resp. kdy nemá jinou reálnou možnost než tak učinit.

Za dohled nad procesem účetního výkaznictví odpovídá dozorčí rada Společnosti.

Odpovědnost auditora za audit účetní závěrky

Naším cílem je získat přiměřenou jistotu, že účetní závěrka jako celek neobsahuje významnou nesprávnost způsobenou podvodem nebo chybou a vydat zprávu auditora obsahující náš výrok. Přiměřená míra jistoty je velká míra jistoty, nicméně není zárukou, že audit provedený v souladu s auditorskými předpisy ve všech případech v účetní závěrce odhalí případnou existující významnou nesprávnost. Nesprávnosti mohou vzniknout v důsledku podvodů nebo chyb a považují se za významné, pokud lze reálně předpokládat, že by jednotlivě nebo v souhrnu mohly ovlivnit ekonomická rozhodnutí, která uživatelé účetní závěrky na její základě přijmou.

Při provádění auditu v souladu s auditorskými předpisy je naší povinností uplatňovat během celého auditu odborný úsudek a zachovávat profesní skepticismus. Dále je naší povinností:

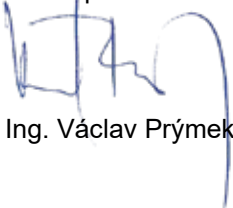
- Identifikovat a vyhodnotit rizika významné nesprávnosti účetní závěrky způsobené podvodem nebo chybou, navrhnout a provést auditorské postupy reagující na tato rizika a získat dostatečné a vhodné důkazní informace, abychom na jejich základě mohli vyjádřit výrok. Riziko, že neodhalíme významnou nesprávnost, k níž došlo v důsledku podvodu, je větší než riziko neodhalení významné nesprávnosti způsobené chybou, protože součástí podvodu mohou být tajné dohody, falšování, úmyslná opomenutí, nepravdivá prohlášení nebo obcházení vnitřních kontrol.
- Seznámit se s vnitřním kontrolním systémem Společnosti relevantním pro audit v takovém rozsahu, abychom mohli navrhnout auditorské postupy vhodné s ohledem na dané okolnosti, nikoli abychom mohli vyjádřit názor na účinnost jejího vnitřního kontrolního systému.
- Posoudit vhodnost použitých účetních pravidel, přiměřenost provedených účetních odhadů a informace, které v této souvislosti představenstvo Společnosti uvedlo v příloze účetní závěrky.

- Posoudit vhodnost použití předpokladu nepřetržitého trvání při sestavení účetní závěrky představenstvem, a to, zda s ohledem na shromážděné důkazní informace existuje významná nejistota vyplývající z událostí nebo podmínek, které mohou významně zpochybnit schopnost Společnosti trvat nepřetržitě. Jestliže dojdeme k závěru, že taková významná nejistota existuje, je naší povinností upozornit v naší zprávě na informace uvedené v této souvislosti v příloze účetní závěrky, a pokud tyto informace nejsou dostatečné, vyjádřit modifikovaný výrok. Naše závěry týkající se schopnosti Společnosti trvat nepřetržitě vycházejí z důkazních informací, které jsme získali do data naší zprávy. Nicméně budoucí události nebo podmínky mohou vést k tomu, že Společnost ztratí schopnost trvat nepřetržitě.
- Vyhodnotit celkovou prezentaci, členění a obsah účetní závěrky, včetně přílohy, a dále to, zda účetní závěrka zobrazuje podkladové transakce a události způsobem, který vede k věrnému zobrazení.

Naší povinností je informovat představenstvo a dozorčí radu mimo jiné o plánovaném rozsahu a načasování auditu a o významných zjištěních, která jsme v jeho průběhu učinili, včetně zjištěných významných nedostatků ve vnitřním kontrolním systému.

25. dubna 2022

PricewaterhouseCoopers Audit, s.r.o.
zastoupená



Ing. Václav Prýmek



Ing. Milan Zelený
statutární auditor, evidenční č. 2319

Účetní závěrka k 31. prosinci 2021

Název společnosti: ČD - Telematika a.s.
Sídlo: Pernerova 2819/2a, 130 00 Praha 3
Právní forma: akciová společnost
IČ: 614 59 445

Součástí účetní závěrky:

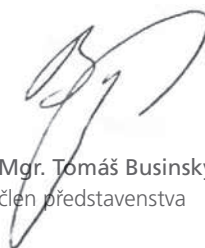
Rozvaha
Výkaz zisku a ztráty
Přehled o změnách vlastního kapitálu
Přehled o peněžních tocích
Příloha

Účetní závěrka byla sestavena dne 25. dubna 2022.

Statutární orgán účetní jednotky:



Ing. David Wolski
člen představenstva



Mgr. Tomáš Businský
člen představenstva

Rozvaha

v plném rozsahu k datu 31. 12. 2021 (v tisících Kč)

	31. 12. 2021			31. 12. 2020	
	Brutto	Korekce	Netto	Netto	
AKTIVA CELKEM	5 286 475	2 293 564	2 992 911	3 210 905	
B. Stálá aktiva	3 747 257	2 280 345	1 466 912	1 370 894	
B.I. Dlouhodobý nehmotný majetek	374 992	347 838	27 154	18 360	
B.I.2. Ocenitelná práva	363 560	347 222	16 338	8 012	
B.I.2.1. Software	108 152	91 870	16 282	7 939	
B.I.2.2. Ostatní ocenitelná práva	255 408	255 352	56	73	
B.I.4. Ostatní dlouhodobý nehmotný majetek	985	616	369	493	
B.I.5. Poskytnuté zálohy na dlouhodobý nehmotný majetek a nedokončený dlouhodobý nehmotný majetek	10 447	–	10 447	9 855	
B.I.5.2. Nedokončený dlouhodobý nehmotný majetek	10 447	–	10 447	9 855	
B.II. Dlouhodobý hmotný majetek	3 370 475	1 932 507	1 437 968	1 350 720	
B.II.1. Pozemky a stavby	2 390 964	1 370 144	1 020 820	1 049 926	
B.II.1.1. Pozemky	54 254	–	54 254	54 254	
B.II.1.2. Stavby	2 336 710	1 370 144	966 566	995 672	
B.II.2. Hmotné movité věci a jejich soubory	741 495	562 363	179 132	206 685	
B.II.5. Poskytnuté zálohy na dlouhodobý hmotný majetek a nedokončený dlouhodobý hmotný majetek	238 016	–	238 016	94 109	
B.II.5.1. Poskytnuté zálohy na dlouhodobý hmotný majetek	2 165	–	2 165	1 791	
B.II.5.2. Nedokončený dlouhodobý hmotný majetek	235 851	–	235 851	92 318	
B.III. Dlouhodobý finanční majetek	1 790	–	1 790	1 814	
B.III.1. Podíly – ovládaná nebo ovládající osoba	1 790	–	1 790	1 814	
C. Oběžná aktiva	1 490 425	13 219	1 477 206	1 795 652	
C.I. Zásoby	387 804	6 560	381 244	199 167	
C.I.1. Materiál	23 184	6 560	16 624	10 499	
C.I.2. Nedokončená výroba a polotovary	364 620	–	364 620	188 668	
C.II. Pohledávky	558 705	6 659	552 046	842 051	
C.II.1. Dlouhodobé pohledávky	16 073	–	16 073	93 362	
C.II.1.1. Pohledávky z obchodních vztahů	5 258	–	5 258	5 130	
C.II.1.5. Pohledávky – ostatní	10 815	–	10 815	88 232	
C.II.1.5.2. Dlouhodobé poskytnuté zálohy	10 815	–	10 815	88 232	
C.II.2. Krátkodobé pohledávky	542 632	6 659	535 973	748 689	
C.II.2.1. Pohledávky z obchodních vztahů	300 896	6 659	294 237	272 346	
C.II.2.2. Pohledávky – ovládaná nebo ovládající osoba	74 956	–	74 956	200 021	
C.II.2.4. Pohledávky – ostatní	166 780	–	166 780	276 322	
C.II.2.4.3. Stát – daňové pohledávky	1	–	1	21 085	
C.II.2.4.4. Krátkodobé poskytnuté zálohy	103 599	–	103 599	179 103	
C.II.2.4.5. Dohadné účty aktivní	63 152	–	63 152	76 125	
C.II.2.4.6. Jiné pohledávky	28	–	28	9	
C.IV. Peněžní prostředky	543 916	–	543 916	754 434	
C.IV.1. Peněžní prostředky v pokladně	295	–	295	366	
C.IV.2. Peněžní prostředky na účtech	543 621	–	543 621	754 068	
D. Časové rozlišení aktiv	48 793	–	48 793	44 359	
D.1. Náklady příštích období	48 760	–	48 760	44 353	
D.3. Příjmy příštích období	33	–	33	6	

Rozvaha

v plném rozsahu k datu 31. 12. 2021 (v tisících Kč)

	31. 12. 2021	31. 12. 2020
PASIVA CELKEM	2 992 911	3 210 905
A. Vlastní kapitál	1 913 295	1 979 114
A.I. Základní kapitál	1 633 684	1 633 684
A.I.1. Základní kapitál	1 633 684	1 633 684
A.II. Ážio a kapitálové fondy	-210	-186
A.II.2. Kapitálové fondy	-210	-186
A.II.2.2. Oceňovací rozdíly z přecenění majetku a závazků (+/-)	-210	-186
A.III. Fondy ze zisku	39 995	38 269
A.III.1. Ostatní rezervní fondy	37 137	34 507
A.III.2. Statutární a ostatní fondy	2 858	3 762
A.IV. Výsledek hospodaření minulých let (+/-)	152 215	254 737
A.IV.1. Nerozdělený zisk nebo neuhrazená ztráta minulých let (+/-)	152 215	254 737
A.V. Výsledek hospodaření běžného účetního období (+/-)	87 611	52 610
B.+C. Cizí zdroje	930 990	1 060 136
B. Rezervy	68 343	58 595
B.IV. Ostatní rezervy	68 343	58 595
C. Závazky	862 647	1 001 541
C.I. Dlouhodobé závazky	216 471	188 610
C.I.3. Dlouhodobé přijaté zálohy	136 071	108 265
C.I.4. Závazky z obchodních vztahů	4 026	7 245
C.I.8. Odložený daňový závazek	76 374	73 010
C.I.9. Závazky – ostatní	–	90
C.I.9.3. Jiné závazky	–	90
C.II. Krátkodobé závazky	646 176	812 931
C.II.3. Krátkodobé přijaté zálohy	146 922	325 900
C.II.4. Závazky z obchodních vztahů	295 445	257 045
C.II.8. Závazky ostatní	203 809	229 986
C.II.8.3. Závazky k zaměstnancům	19 834	18 454
C.II.8.4. Závazky ze sociálního zabezpečení a zdravotního pojištění	10 677	10 190
C.II.8.5. Stát – daňové závazky a dotace	22 361	3 395
C.II.8.6. Dohadné účty pasivní	150 916	197 946
C.II.8.7. Jiné závazky	21	1
D. Časové rozlišení pasiv	148 626	171 655
D.2. Výnosy příštích období	148 626	171 655

Výkaz zisku a ztráty

v druhovém členění

období končící k 31. 12. 2021 (v tisících Kč)

	Období do 31. 12. 2021	Období do 31. 12. 2020
I. Tržby z prodeje výrobků a služeb	1 984 348	1 609 978
II. Tržby za prodej zboží	48 710	66 394
A. Výkonová spotřeba	1 555 613	1 170 350
A.1. Náklady vynaložené na prodané zboží	43 297	64 700
A.2. Spotřeba materiálu a energie	219 547	110 233
A.3. Služby	1 292 769	995 417
B. Změna stavu zásob vlastní činnosti (+/-)	-175 954	-101 638
C. Aktivace (-)	-8 778	-2 862
D. Osobní náklady	458 458	430 163
D.1. Mzdové náklady	332 764	310 416
D.2. Náklady na sociální zabezpečení, zdravotní pojištění a ostatní náklady	125 694	119 747
D.2.1. Náklady na sociální zabezpečení a zdravotní pojištění	109 043	102 932
D.2.2. Ostatní náklady	16 651	16 815
E. Úpravy hodnot v provozní oblasti	88 844	149 298
E.1. Úpravy hodnot dlouhodobého nehmotného a hmotného majetku	93 779	145 408
E.1.1. Úpravy hodnot dlouhodobého nehmotného a hmotného majetku – trvalé	93 779	145 408
E.2. Úpravy hodnot zásob	-2 092	502
E.3. Úpravy hodnot pohledávek	-2 843	3 388
III. Ostatní provozní výnosy	14 305	10 430
III.1. Tržby z prodaného dlouhodobého majetku	1 695	788
III.3. Jiné provozní výnosy	12 610	9 642
F. Ostatní provozní náklady	18 050	-15 774
F.1. Zůstatková cena prodaného dlouhodobého majetku	325	33
F.3. Daně a poplatky	674	815
F.4. Rezervy v provozní oblasti a komplexní náklady příštích období	9 749	-23 703
F.5. Jiné provozní náklady	7 302	7 081
* Provozní výsledek hospodaření (+/-)	111 130	57 265
VI. Výnosové úroky a podobné výnosy	2 048	7 470
VI.1. Výnosové úroky a podobné výnosy – ovládaná nebo ovládající osoba	65	340
VI.2. Ostatní výnosové úroky a podobné výnosy	1 983	7 130
VII. Ostatní finanční výnosy	21 074	22 759
K. Ostatní finanční náklady	24 550	20 588
* Finanční výsledek hospodaření (+/-)	-1 428	9 641
** Výsledek hospodaření před zdaněním (+/-)	109 702	66 906
L. Daň z příjmů	22 091	14 296
L.1. Daň z příjmů splatná	18 727	12 260
L.2. Daň z příjmů odložená (+/-)	3 364	2 036
** Výsledek hospodaření po zdanění (+/-)	87 611	52 610
*** Výsledek hospodaření za účetní období (+/-)	87 611	52 610
* Čistý obrat za účetní období	2 070 485	1 717 031

Přehled o změnách vlastního kapitálu

k datu 31. 12. 2021 (v tisících Kč)

	Základní kapitál	Kapitálové fondy	Fondy ze zisku, rezervní fond	Nerozdělený zisk minulých let	Výsledek hospodaření běžného účetního období	Vlastní kapitál celkem
Stav k 31. 12. 2019	1 633 684	-165	35 506	242 426	57 549	1 974 571
Rozdělení výsledku hospodaření	-	-	5 777	12 311	-18 088	-
Přecenění majetku a závazků	-	-21	-	-	-	-
Vyplacené podíly na zisku	-	-	-	-	-39 461	-39 461
Výdaje z kapitálových fondů	-	-	-3 014	-	-	-3 014
Výsledek hospodaření za běžné období	-	-	-	-	52 610	52 610
Stav k 31. 12. 2020	1 633 684	-186	38 269	254 737	52 610	1 979 114
Rozdělení výsledku hospodaření	-	-	5 132	47 478	-52 610	-
Přecenění majetku a závazků	-	-24	-	-	-	-
Vyplacené podíly na zisku	-	-	-	-150 000	-	-150 000
Výdaje z kapitálových fondů	-	-	-3 406	-	-	-3 406
Výsledek hospodaření za běžné období	-	-	-	-	87 611	87 611
Stav k 31. 12. 2021	1 633 684	-210	39 995	152 215	87 611	1 913 295

Přehled o peněžních tocích (cash flow)

období končící k 31. 12. 2021 (v tisících Kč)

		Období do 31. 12. 2021	Období do 31. 12. 2020
P.	Počáteční stav peněžních prostředků a peněžních ekvivalentů	954 455	975 755
	Peněžní toky z hlavní výdělečné činnosti (provozní činnost)	–	–
Z.	Výsledek hospodaření před zdaněním	109 702	66 906
A.1.	Úpravy o nepeněžní operace	95 817	117 515
A.1.1.	Odpisy stálých aktiv	93 779	145 408
A.1.2.	Změna stavu opravných položek a rezerv	4 813	-19 812
A.1.3.	Zisk (ztráta) z prodeje stálých aktiv	-1 370	-755
A.1.4.	Výnosy z podílů na zisku	–	–
A.1.5.	Nákladové a výnosové úroky	-2 048	-7 470
A.1.6.	Opravy o ostatní nepeněžní operace	643	144
A.*	Čistý provozní peněžní tok před změnami pracovního kapitálu	205 519	184 421
A.2.	Změna stavu pracovního kapitálu	-219 995	-21 058
A.2.1.	Změna stavu pohledávek a časového rozlišení aktiv	153 220	6 526
A.2.2.	Změna stavu závazků a časového rozlišení pasív	-193 230	-127 298
A.2.3.	Změna stavu zásob	-179 985	-100 286
A.2.4.	Změna stavu krátkodobého finančního majetku	–	200 000
A.**	Čistý provozní peněžní tok před zdaněním	-14 476	163 363
A.3.	Vyplacené úroky	–	–
A.4.	Přijaté úroky	1 585	8 811
A.5.	Zaplacená daň z příjmů za běžnou činnost	-8 266	-17 019
A.6.	Přijaté podíly na zisku	–	–
A.***	Čistý peněžní tok z provozní činnosti	-21 157	155 155
	Peněžní toky z investiční činnosti	–	–
B.1.	Výdaje spojené s nabytím stálých aktiv	-162 493	-136 269
B.2.	Příjmy z prodeje stálých aktiv	1 563	2 288
B.3.	Zápůjčky a úvěry spřízněným osobám	–	–
B.***	Čistý peněžní tok z investiční činnosti	-160 930	-133 981
	Peněžní toky z finančních činností	–	–
C.1.	Změna stavu závazků z financování	-90	–
C.2.	Dopady změn vlastního kapitálu	-153 406	-42 474
C.2.1.	Peněžní zvýšení základního kapitálu	–	–
C.2.2.	Vyplacení podílů na vlastním kapitálu společníkům	–	–
C.2.3.	Další vklady peněžních prostředků společníků	–	–
C.2.4.	Úhrada ztráty společníky	–	–
C.2.5.	Přímé platby na vrub fondů	-3 406	-3 014
C.2.6.	Vyplacené podíly na zisku	-150 000	-39 460
C.***	Čistý peněžní tok z finanční činnosti	-153 496	-42 474
F.	Čistá změna peněžních prostředků a peněžních ekvivalentů	-335 583	-21 300
R.	Konečný stav peněžních prostředků a peněžních ekvivalentů	618 872	954 455

Příloha účetní závěrky za rok 2021

1.	OBECNÉ ÚDAJE	28
1.1.	ZALOŽENÍ A CHARAKTERISTIKA SPOLEČNOSTI	28
1.2.	ZMĚNY A DODATKY V OBCHODNÍM REJSTŘÍKU V UPLYNULÉM ÚČETNÍM OBDOBÍ	28
1.3.	ORGANIZAČNÍ STRUKTURA SPOLEČNOSTI	29
1.4.	SLOŽENÍ PŘEDSTAVENSTVA A DOZORČÍ RADY K ROZVAHOVÉMU DNI	29
1.5.	IDENTIFIKACE SKUPINY	29
1.6.	DCEŘINÁ SPOLEČNOST	30
1.7.	DOPAD PANDEMIE COVIDU-19	30
2.	ÚČETNÍ METODY A OBECNÉ ÚČETNÍ ZÁSADY	30
3.	PŘEHLED VÝZNAMNÝCH ÚČETNÍCH PRAVIDEL A POSTUPŮ	31
3.1.	DLOUHODOBÝ HMOTNÝ MAJETEK	31
3.2.	DLOUHODOBÝ NEHMOTNÝ MAJETEK	32
3.2.1.	Ocenitelná práva	32
3.3.	ZPŮSOB TVORBY OPRAVNÝCH POLOŽEK	32
3.4.	REPRODUKČNÍ POŘIZOVACÍ CENA	32
3.5.	DLOUHODOBÝ FINANČNÍ MAJETEK	32
3.6.	KRÁTKODOBÝ FINANČNÍ MAJETEK	33
3.7.	ZÁSADY	33
3.7.1.	Nedokončená výroba	33
3.8.	POHLEDÁVKY	33
3.9.	ZÁVAZKY Z OBCHODNÍCH VZTAHŮ	33
3.10.	REZERVY	33
3.11.	PŘEPOČTY ÚDAJŮ V CIZÍCH MĚNÁCH NA ČESKOU MĚNU	34
3.12.	FINANČNÍ LEASING	34
3.13.	DANĚ	34
3.13.1.	Daňové odpisy dlouhodobého majetku	34
3.13.2.	Splatná daň	34
3.13.3.	Odložená daň	34
3.14.	STÁTNÍ DOTACE	34
3.15.	TRŽBY	35
3.16.	POUŽITÍ ODHADŮ	35
3.17.	PŘEHLED O PENĚŽNÍCH TOCÍCH	35
3.18.	SPŘÍZNĚNÉ STRANY	35
3.19.	NÁSLEDNÉ UDÁLOSTI	35

4.	ÚDAJE K ROZVAZE A VÝKAZU ZISKU A ZTRÁTY	36
4.1.	DLOUHODOBÝ NEHMOTNÝ MAJETEK	36
4.2.	DLOUHODOBÝ HMOTNÝ MAJETEK	37
4.2.1.	Majetek najatý formou finančního leasingu	38
4.2.2.	Operativní leasing	38
4.3.	POSOUZENÍ HODNOTY DLOUHODOBÉHO MAJETKU	38
4.4.	DLOUHODOBÝ FINANČNÍ MAJETEK	38
4.4.1.	Podíly – ovládaná nebo ovládající osoba	38
4.5.	ZÁSoby	39
4.6.	DLOUHODOBÉ POHLEDÁVKY	39
4.7.	KRÁTKODOBÉ POHLEDÁVKY	39
4.7.1.	Věková struktura pohledávek z obchodních vztahů za podniky ve skupině	39
4.7.2.	Věková struktura pohledávek z obchodních vztahů za podniky mimo skupinu	39
4.7.3.	Pohledávky za podniky ve skupině	40
4.8.	KRÁTKODOBÉ POSKYTNUTÉ ZÁLOHY	40
4.9.	DOHADNÉ ÚČTY AKTIVNÍ	40
4.10.	KRÁTKODOBÝ FINANČNÍ MAJETEK	40
4.11.	ČASOVÉ ROZLIŠENÍ AKTIVNÍ	41
4.11.1.	Náklady příštích období	41
4.12.	VLASTNÍ KAPITÁL	41
4.13.	REZERVY	41
4.14.	ZÁVAZKY	42
4.14.1.	Dlouhodobé závazky	42
4.15.	KRÁTKODOBÉ ZÁVAZKY	42
4.15.1.	Věková struktura závazků z obchodních vztahů k podnikům ve skupině	42
4.15.2.	Věková struktura závazků z obchodních vztahů k podnikům mimo skupinu	42
4.15.3.	Závazky k podnikům ve skupině	42
4.16.	BUDOUCÍ SMLUVNÍ ZÁVAZKY	42
4.17.	DAŇ Z PŘÍJMŮ	43
4.17.1.	Odložená daň	43
4.17.2.	Daňový náklad	43
4.18.	SPLATNÉ ZÁVAZKY Z TITULU SOCIÁLNÍHO A ZDRAVOTNÍHO POJIŠTĚNÍ A DAŇOVÉ NEDOPLATKY	43
4.19.	KRÁTKODOBÉ PŘIJATÉ ZÁLOHY	43
4.20.	DOHADNÉ ÚČTY PASIVNÍ	44
4.21.	ČASOVÉ ROZLIŠENÍ PASIVNÍ	44
4.21.1.	Výnosy příštích období	44
4.22.	VÝNOSY Z BĚŽNÉ ČINNOSTI PODLE HLAVNÍCH ČINNOSTÍ	44
4.22.1.	Výnosy realizované se spřízněnými subjekty	45
4.22.2.	Nákupy realizované se spřízněnými subjekty	45
4.22.3.	Nákupy a prodeje dlouhodobého nehmotného, hmotného a finančního majetku se spřízněnými subjekty	46
4.23.	SPOTŘEBA MATERIÁLU A ENERGIE	46
4.24.	SLUŽBY	47
4.24.1.	Celkové náklady na odměny statutární auditorské společnosti	47
4.25.	ÚPRAVY HODNOT DLOUHODOBÉHO NEHMOTNÉHO A HMOTNÉHO MAJETKU	47
4.26.	NÁKLADY A VÝNOSY Z PRODANÉHO DLOUHODOBÉHO MAJETKU	47
4.27.	JINÉ PROVOZNÍ VÝNOSY	47
4.28.	JINÉ PROVOZNÍ NÁKLADY	48
4.29.	VÝNOSOVÉ ÚROKY A PODOBNÉ VÝNOSY	48
4.30.	OSTATNÍ FINANČNÍ VÝNOSY	48
4.31.	OSTATNÍ FINANČNÍ NÁKLADY	48
5.	ZAMĚSTNANCI, VEDENÍ SPOLEČNOSTI A STATUTÁRNÍ ORGÁNY	48
5.1.	OSOBNÍ NÁKLADY A POČET ZAMĚSTNANCŮ	48
6.	ZÁVAZKY NEUVEDENÉ V ÚČETNICTVÍ	49
7.	UDÁLOSTI, KTERÉ NASTALY PO DATU ÚČETNÍ ZÁVĚRKY	49

1. OBECNÉ ÚDAJE

1.1. Založení a charakteristika společnosti

ČD - Telematika a.s. (dále jen „společnost“ nebo „ČDT“) je právnická osoba, akciová společnost, která vznikla dne 18. 4. 1994. Společnost vznikla s právní formou společnost s ručením omezeným a dne 6. 10. 2003 byla tato právní forma přeměněna na akciovou společnost. Dále došlo ke dni 11. 5. 2005 ke změně názvu společnosti z ČD - Telekomunikace a.s. na ČD - Telematika a.s. Společnost je zapsána v obchodním rejstříku pod spisovou značkou B 8938 vedenou u Městského soudu v Praze.

Předmětem podnikání společnosti je:

- l poskytování telekomunikačních služeb,
- l projektová činnost ve výstavbě,
- l poskytování technických služeb k ochraně majetku a osob,
- l revize, prohlídky a zkoušky určených technických zařízení v provozu,
- l činnost účetních poradců, vedení účetnictví, vedení daňové evidence,
- l montáž, opravy, revize a zkoušky elektrických zařízení,
- l výroba, instalace, opravy elektrických strojů a přístrojů, elektronických a telekomunikačních zařízení,
- l výkon komunikačních činností na území České republiky,
- l provádění staveb, jejich změn a odstraňování
- l pronájem nemovitostí, bytů a nebytových prostor.
- l výroba, obchod a služby neuvedené v přílohách 1 až 3 živnostenského zákona, a to v oborech:
 - vydavatelské činnosti, polygrafická výroba, knihařské a kopírovací práce,
 - výroba drážních hnacích vozidel a drážních vozidel na dráze tramvajové, trolejbusové a lanové a železničního parku,
 - přípravné a dokončovací stavební práce, specializované stavební činnosti,
 - zprostředkování obchodu a služeb,
 - velkoobchod a maloobchod,
 - poskytování softwaru, poradenství v oblasti informačních technologií, zpracování dat, hostingové a související činnosti a webové portály,
 - nákup, prodej, správa a údržba nemovitostí,
 - pronájem a půjčování věcí movitých,
 - poradenská a konzultační činnost, zpracování odborných studií a posudků,
 - projektování pozemkových úprav,
 - příprava a vypracování technických návrhů, grafické a kresličské práce,
 - projektování elektrických zařízení,
 - výzkum a vývoj v oblasti přírodních a technických věd nebo společenských věd,
 - testování, měření, analýzy a kontroly,
 - reklamní činnost, marketing, mediální zastoupení,
 - služby v oblasti administrativní správy a služby organizačně hospodářské povahy,
 - mimoškolní výchova a vzdělávání, pořádání kurzů, školení, včetně lektorské činnosti,
 - poskytování technických služeb.

Sídlo společnosti je v Praze 3, Pernerova 2819/2a, PSČ 130 00, místo podnikání je v Praze 9, Pod Táborem 369/8a, PSČ 190 00.

Společnost má základní kapitál ve výši 1 633 684 tis. Kč.

Účetní závěrka společnosti je sestavena k 31. 12. 2021.

Účetním obdobím je kalendářní rok – od 1. 1. 2021 do 31. 12. 2021.

Fyzické a právnické osoby podílející se na základním kapitálu společnosti a výše jejich podílu jsou uvedeny v následující tabulce:

Akcionář	% podíl na základním kapitálu
České dráhy, a.s.	100,00
Celkem	100,00

Pozn.: Dne 23. 6. 2021 České dráhy, a.s., odkoupily minoritní podíl od společnosti Telematika a.s. a staly se jediným akcionářem společnosti.

1.2. Změny a dodatky v obchodním rejstříku v uplynulém účetním období

Dne 13. 10. 2021 nechala společnost zapsat do obchodního rejstříku rozšíření předmětu svého podnikání o pronájem nemovitostí, bytů a nebytových prostor a zpřesnění předmětu činnosti týkající se výroby, obchodu a služeb neuvedených v přílohách 1 až 3 živnostenského zákona.

Dne 13. 10. 2021 byla zapsána změna způsobu jednání za společnost. Společnost zastupují a právně za ni jednájí společně dva členové představenstva. Pokud tyto osoby podepisují za společnost, připojí k její obchodní firmě svůj podpis a údaj o své funkci.

Dne 13. 10. 2021 byly do obchodního rejstříku zapsány také tyto změny:

- l k datu 26. 8. 2021 zaniklo členství v dozorčí radě panu Ing. Robertu Ševelovi;
- l k datu 1. 9. 2021 vzniklo členství v představenstvu panu Mgr. Tomáši Businskému;
- l k datu 1. 9. 2021 se stal předsedou představenstva pan Mgr. Michal Krapinec.

Dne 8. 2. 2022 byla do obchodního rejstříku zapsána tato změna:

- l k datu 31. 12. 2021 zaniklo členství v dozorčí radě panu Ing. Pavlu Kysilkovi, CSc.

1.3. Organizační struktura společnosti

Společnost se člení takto:

- l Úsek Telekomunikační služby (TS)
- l Úsek Servis infrastruktury (INFRA)
- l Úsek Servis infrastruktury SŽ (INFRA SŽ)
- l Úsek IT
- l Úsek Ekonomiky a sdílených činností
- l Úsek Obchod a marketing

1.4. Složení představenstva a dozorčí rady k rozvahovému dni

	Funkce	Jméno
Představenstvo	Předseda	Mgr. Michal Krapinec
	Člen	Ing. David Wolski
	Člen	Mgr. Tomáš Businský
Dozorčí rada	Předseda	Bc. Václav Nebesky
	Místopředseda	Ing. Pavel Kysilka, CSc.
	Člen	Ing. Emanuel Šíp
	Členka	Dana Putnová
	Člen	Milan Gajdoš

Pozn.: Ke dni 31. 12. 2021 zaniklo členství v dozorčí radě panu Ing. Pavlu Kysilkovi, CSc..

1.5. Identifikace skupiny

Společnost ČD - Telematika a.s. je součástí konsolidačního celku skupiny České dráhy.

Struktura konsolidačního celku k 31. 12. 2021 je tato:

Mateřská společnost	Propojené společnosti
České dráhy, a.s.	ČD - Telematika a.s.
	ČD - Informační Systémy, a.s.
	ODP-software, spol. s r.o.
	CHAPS, s.r.o.
	ČSAD SVT Praha, s.r.o.
	SVT Slovakia s.r.o.
	Introp, s.r.o.
	Tramex Rail s.r.o.
	Smart Ticketing s.r.o.
	Výzkumný Ústav Železniční, a.s.
	VUZ Slovakia, s.r.o.
	Smíchov Station Development, a.s.
	Žižkov Station Development, a.s.
	Masaryk Station Development, a.s.
	DPOV, a.s.
	ČD travel, s. r. o.
	ČD Relax s.r.o.
	JLV, a.s.
	ČD Reality a.s.
	ČD Restaurant, a.s.
	Dopravní vzdělávací institut, a.s.
	ČD Cargo, a.s.
	CD Cargo Germany GmbH
	Cargo Adria d.o.o.
	CD Cargo Hungary Kft.
	CD Cargo Austria GmbH
	CD Cargo Poland Spółka z o.o.
CD Cargo Slovakia, s.r.o.	
ČD Cargo Logistics, a.s.	

RAILLEX, a.s.
Terminal Brno, a.s.
ČD-DUSS Terminál, a.s.
BOHEMIAKOMBI, spol. s r.o.
Ostravská dopravní společnost - Cargo, a.s.
Ostravská dopravní společnost, a.s.

Identifikační údaje společností v konsolidačním celku:

Název společnosti	Sídlo	IČ	Vztah ke společnosti
České dráhy, a.s.	Praha 1, nábřeží L. Svobody 12/1222	70994226	mateřská společnost
ČD Cargo, a.s.	Praha 7, Jankovcova 1569/2c	28196678	sesterská společnost
ČD - Informační Systémy, a.s.	Praha 3, Pernerova 2819/2a	24829871	sesterská společnost
ČD travel, s.r.o.	Praha 1, 28. října 372/5	27364976	sesterská společnost
Dopravní vzdělávací institut, a.s.	Praha 8, Prvního pluku 621/8a	27378225	sesterská společnost
DPOV, a.s.	Přerov, Husova 635/1b	27786331	sesterská společnost
JLV, a.s.	Praha 4, Chodovská 228/3	45272298	sesterská společnost
Výzkumný Ústav Železniční, a.s.	Praha 4, Novodvorská 1698	27257258	sesterská společnost
ČD-DUSS Terminál, a.s.	Lovosice, Lukavecká 1189	27316106	propojená osoba
ČD Cargo Logistics, a.s.	Praha 1, Opletalova 1284/37	27906931	propojená osoba
Terminal Brno, a.s.	Brno, K Terminálu 614/11	28295374	propojená osoba
CHAPS spol. s r.o.	Brno, Bráfova 1617/21	47547022	propojená osoba
Tramex Rail s.r.o.	Blansko, Brněnská 1748/21b	26246422	propojená osoba
Ostravská dopravní společnost - Cargo, a.s.	Ostrava, U Tiskárny 616/9	05663041	propojená osoba

Pozn.: Uvedeny pouze ty společnosti konsolidačního celku skupiny České dráhy, se kterými společnost eviduje obchodní vztahy.

Identifikační údaje dalších propojených osob mimo konsolidační celek:

Název společnosti	Sídlo	IČ	Vztah ke společnosti
XT-Card a.s.	Praha 3, Seifertova 327/85	27408256	propojená osoba
ECHIS a.s.	Praha 3, Pernerova 2819/2a	01533177	dceřiná společnost

Pozn.: Uvedeny pouze ty společnosti mimo konsolidační celek skupiny České dráhy, a.s., se kterými společnost eviduje obchodní vztahy.

1.6. Dceřiná společnost

Dne 24. 4. 2013 byla do obchodního rejstříku zapsána společnost ECHIS a.s., IČO 015 331 77, se sídlem Pernerova 2819/2a, Praha 3, PSČ 130 00. Společnost ČDT upsala celkem 34 ks akcií, což tvořilo 34% podíl na základním kapitálu společnosti ECHIS a.s. Dne 14. 9. 2015 společnost koupila na základě smlouvy o převodu cenných papírů zbývající podíl ve výši 66 % od společnosti SOITRON Group SE.

1.7. Dopad pandemie covidu-19

Na počátku roku 2020 byla potvrzena existence nového koronaviru způsobujícího nemoc covid-19, která se rozšířila v Číně i mimo ni, včetně Česka, a způsobila narušení mnoha podnikatelských a hospodářských aktivit jak v roce 2020, tak v roce 2021. Zvážili jsme současně i možné budoucí dopady pandemie covidu-19 (koronaviru) na společnost. Tyto dopady jsme promítli do ocenění aktiv, závazků a rezerv v účetní závěrce. Vypuknutí této epidemie s sebou přineslo především zvýšené výdaje na ochranné pracovní pomůcky pro zaměstnance a náklady na dezinfekci prostor. Jiný významný dopad na své hospodaření naše společnost dosud nepocítila.

2. ÚČETNÍ METODY A OBECNÉ ÚČETNÍ ZÁSADY

Účetnictví společnosti je vedeno a účetní závěrka byla sestavena v souladu se zákonem č. 563/1991 Sb., o účetnictví, v platném znění, vyhláškou č. 500/2002 Sb., kterou se provádějí některá ustanovení zákona č. 563/1991 Sb., o účetnictví, pro účetní jednotky, které jsou podnikateli účtujícími v soustavě podvojného účetnictví, v platném znění a Českými účetními standardy pro podnikatele v platném znění.

Účetnictví respektuje obecné účetní zásady, především zásadu o oceňování majetku historickými cenami s výjimkou kapitoly 3.5 Dlouhodobý finanční majetek, zásadu účtování ve věcné a časové souvislosti, zásadu opatrnosti a předpoklad o schopnosti účetní jednotky pokračovat ve svých aktivitách.

Údaje v této účetní závěrce jsou vyjádřeny v tisících korunách českých (Kč).

3. PŘEHLED VÝZNAMNÝCH ÚČETNÍCH PRAVIDEL A POSTUPŮ

3.1. Dlouhodobý hmotný majetek

Dlouhodobým hmotným majetkem se rozumí majetek, jehož doba použitelnosti je delší než jeden rok a jehož ocenění je vyšší než 10 tis. Kč v jednotlivém případě.

Výjimku z pravidla pořizovací ceny 10 tis. Kč tvoří přívěsné vozíky, jednostopá vozidla, auta po ukončeném leasingu a ostatní majetek, o kterém pojednává zákon č.16/1993 Sb., o dani silniční, které se považují za hmotný majetek vždy, bez ohledu na pořizovací cenu.

Nakoupený dlouhodobý hmotný majetek je oceněn pořizovací cenou sníženou o oprávký a zaúčtovanou ztrátu ze snížení hodnoty.

Ocenění dlouhodobého hmotného majetku vytvořeného vlastní činností zahrnuje přímé náklady, nepřímé náklady bezprostředně související s vytvořením majetku vlastní činností (výrobní režie), popřípadě nepřímé náklady správního charakteru, pokud vytvoření majetku přesahuje období jednoho účetního období.

Majetek zjištěný při inventarizaci, který nebyl dříve zahrnut v účetnictví, a případné dary jsou oceněny reprodukční pořizovací cenou.

Technické zhodnocení, pokud převýšilo u jednotlivého majetku v úhrnu za zdaňovací období částku 40 tis. Kč, zvyšuje pořizovací cenu dlouhodobého hmotného majetku.

Pořizovací cena dlouhodobého hmotného majetku, s výjimkou pozemků a nedokončených investic, je odpisována po dobu odhadované životnosti majetku lineární metodou následujícím způsobem:

	Metoda odpisování	Počet let
Budovy	lineární	50
Stavby	lineární	25
Optická vlákna	lineární	25–50
Stroje a zařízení (PC, NB, servery, tiskárny, monitory, skenery, rozvaděče, HDD, UPS, modemy atd.)	lineární	4
Měřicí přístroje	lineární	6–12
Klimatizace, svářečky, soustruhy	lineární	14
Střídače, zdroje, rozvaděče, rozbočovače, měniče, zař. požární atd.	lineární	20
Soupravy vrtné, SDH, SFP, faxy atd.	lineární	8
Přístroje fotografické, mikroskop, projektory	lineární	10
Kopírovací stroje	lineární	5
Automobily	lineární	4–8

Pozn.: V roce 2021 jsme přehodnotili dobu životnosti optických vláken a na základě této analýzy jsme prodloužili jejich odhadovanou dobu životnosti z 25 na 50 let.

Majetek pořízený formou finančního pronájmu je odpisován u pronajímatele.

Technická zhodnocení na najatém dlouhodobém hmotném majetku jsou odpisována lineární metodou po dobu trvání nájemní smlouvy nebo po dobu odhadované životnosti, a to vždy po tu dobu, která je kratší.

Zisky či ztráty z prodeje nebo vyřazení majetku jsou určeny jako rozdíl mezi výnosy z prodeje a účetní zůstatkovou hodnotou majetku k datu prodeje a jsou účtovány do výkazu zisku a ztráty.

Oceňovací rozdíl k nabytému majetku obsahuje kladný (aktivní) rozdíl mezi oceněním podniku nebo jeho části nabytého vkladem a souhrnem ocenění jeho jednotlivých složek majetku v účetnictví vkládající účetní jednotky sníženým o převzaté závazky. Aktivní oceňovací rozdíl k nabytému majetku se odpisuje do nákladů rovnoměrně 180 měsíců od nabytí majetku.

3.2. Dlouhodobý nehmotný majetek

Dlouhodobým nehmotným majetkem se rozumí majetek, jehož doba použitelnosti je delší než jeden rok a jehož pořizovací cena je vyšší než 60 tis. Kč. Výjimku tvoří software, který se odepisuje vždy bez ohledu na pořizovací cenu.

Dlouhodobým nehmotným majetkem se rozumí, kromě jiného, nehmotné výsledky vývoje s dobou použitelnosti delší než jeden rok, jež se aktivují pouze v případě využití pro opakovaný prodej. Nehmotné výsledky výzkumu a vývoje, SW a ocenitelná práva vytvořená vlastní činností pro vlastní potřebu se neaktivují. Oceňují se vlastními náklady nebo reprodukční pořizovací cenou, je-li nižší.

Nakoupený dlouhodobý nehmotný majetek je oceněn pořizovací cenou sníženou o oprávký a zaúčtovanou ztrátu ze snížení hodnoty.

Technické zhodnocení, pokud převýšilo u jednotlivého majetku v úhrnu za zdaňovací období částku 60 tis. Kč, zvyšuje pořizovací cenu dlouhodobého nehmotného majetku.

Dlouhodobý nehmotný majetek je odpisován lineárně na základě jeho předpokládané doby životnosti následujícím způsobem:

	Metoda odpisování	Počet let / %
Nehmotné výsledky výzkumu a vývoje, interně vyvinutý SW	zrychleně	85 % v 1. roce, 15 % ve 2. roce
Software	lineárně	3 roky
Ocenitelná práva – věčná břemena	lineárně	25 let

3.2.1. Ocenitelná práva

Ocenitelná práva jsou tvořena věčnými břemeny k pozemkům, které nejsou ve vlastnictví společnosti, přes které však vedou optické sítě patřící společnosti ČD - Telematika a.s.

3.3. Způsob tvorby opravných položek

Společnost k rozvahovému dni posuzuje riziko snížení hodnoty dlouhodobého majetku vykázaného v rozvaze společnosti.

U majetku, jehož hodnota neodpovídá reálnému stavu, pak byly vytvořeny opravné položky. Opravné položky byly stanoveny jako rozdíl mezi zůstatkovou hodnotou majetku a očekávanou prodejní cenou.

3.4. Reprodukční pořizovací cena

Reprodukční pořizovací cenou se oceňuje dlouhodobý hmotný a nehmotný majetek nabytý darováním, dlouhodobý nehmotný majetek vytvořený vlastní činností, pokud je reprodukční pořizovací cena nižší než vlastní náklady, dlouhodobý hmotný majetek bezúplatně nabytý na základě smlouvy o koupi najaté věci (účtuje se souvztažným zápisem na příslušný účet oprávek), dlouhodobý majetek nově zjištěný v účetnictví (účtuje se souvztažným zápisem na příslušný účet oprávek) a vklad dlouhodobého nehmotného a hmotného majetku. Reprodukční pořizovací cenou se rozumí cena, za kterou by byl majetek pořízen v době, kdy se o něm účtuje. Zjišťuje se znaleckými posudky nebo dle aktuálních cenových nabídek dodavatelů.

3.5. Dlouhodobý finanční majetek

Dlouhodobým finančním majetkem se rozumí podíly v účetních jednotkách pod podstatným vlivem a podíly v ovládaných a řízených osobách.

Podíly ve společnostech, jejichž finanční toky a provozní procesy může společnost řídit s cílem získat přínosy z jejich činnosti, jsou klasifikovány jako Podíly – ovládaná osoba.

Podíly ve společnostech, jejichž finanční toky a provozní procesy může společnost významně ovlivňovat s cílem získat přínosy z jejich činnosti, jsou klasifikovány jako Podíly v účetních jednotkách pod podstatným vlivem.

Cenné papíry a majetkové účasti se při nákupu oceňují pořizovací cenou. Součástí pořizovací ceny cenného papíru a majetkové účasti jsou přímé náklady související s pořízením, např. poplatky a provize makléřům, poradcům a burzám.

Majetkové účasti v účetních jednotkách pod podstatným vlivem a podíly v ovládaných a řízených osobách jsou oceněny metodou ekvivalence. Hodnota majetkové účasti oceněné při pořízení pořizovací cenou je k datu účetní závěrky upravována na hodnotu odpovídající míře účasti společnosti na vlastním kapitálu dceřině a přidružené společnosti.

3.6. Krátkodobý finanční majetek

Krátkodobý finanční majetek tvoří především hotovost v pokladně, hotovostní vklady na bankovních účtech a dluhové cenné papíry se splatností do 1 roku držené do splatnosti (směnky).

Krátkodobý finanční majetek se při nákupu ocení pořizovací cenou. Součástí pořizovací ceny jsou přímé náklady související s pořízením, např. poplatky a provize makléřům, poradcům a burzám.

3.7. Zásoby

Nakupované zásoby jsou oceňovány pořizovacími cenami. Pořizovací cena zahrnuje cenu pořízení a vedlejší pořizovací náklady – zejména celní poplatky, dopravné, poštovné, provize a skonta.

Výdeje zásob ze skladu jsou účtovány metodou FIFO, tj. první do skladu – první ze skladu.

Způsob tvorby opravných položek

Opravné položky k zásobám jsou tvořeny v případech, kdy snížení ocenění zásob v účetnictví není trvalého charakteru. Hodnota bezobrátkových zásob a hodnota zásob, u kterých je současná cena na trhu významně nižší než účetní hodnota stávajících zásob, je kompenzována tvorbou opravných položek. K datu účetní závěrky jsou na základě inventarizace k zásobám vytvářeny opravné položky. Výše opravných položek se pohybuje v intervalu 20–100 % na základě analýzy obrátkovosti zásob a na základě individuálního posouzení zásob. Výjimku tvoří servisní kusy, u kterých nedochází k morálnímu opotřebení.

3.7.1. Nedokončená výroba

Nedokončenou výrobu tvoří společnost na rozpracované projekty, a to v případě, že práce již pokročily, ale nebyly zatím vyúčtovány zákazníkovi.

Zásoby vytvořené vlastní činností se oceňují vlastními náklady, které zahrnují přímé náklady vynaložené na výrobu nebo jinou činnost, popřípadě i část nepřímých nákladů, která se vztahuje k výrobě nebo k jiné činnosti.

Do kalkulačního vzorce pro ocenění nedokončené výroby společnost zahrnuje:

- l přímé materiálové náklady,
- l přímé mzdové náklady,
- l výrobní režii – odpisy výrobních zařízení apod.

K zúčtování nedokončené výroby dochází vždy v měsíci, ve kterém je vystavena faktura odběrateli.

3.8. Pohledávky

Pohledávky jsou při vzniku oceňovány jmenovitou hodnotou, následně sníženou o příslušné opravné položky k pochybným a nedobytným částkám.

Způsob tvorby opravných položek

Opravné položky se tvoří dle analýzy doby splatnosti a dále dle individuálního posouzení, na pohledávky 90 až 180 dnů po lhůtě splatnosti je tvořena 40% opravná položka, na pohledávky 180 až 365 dnů po lhůtě splatnosti je tvořena 75% opravná položka, na pohledávky více než 365 dnů po splatnosti je tvořena 100% opravná položka. Dále se tvoří opravné položky na pohledávky dle individuálního posouzení. K pohledávkám za spřízněnými stranami opravnou položku nevytváříme.

3.9. Závazky z obchodních vztahů

Závazky z obchodních vztahů jsou záúčtovány ve jmenovité hodnotě.

3.10. Rezervy

Společnost tvoří rezervy na krytí svých závazků nebo nákladů, jejichž povaha je jasně definována a u nichž je k rozvahovému dni buď pravděpodobné, nebo jisté, že nastanou, avšak není přesně známa jejich výše nebo okamžik jejich vzniku. Rezerva k rozvahovému dni představuje nejlepší odhad nákladů, které pravděpodobně nastanou, nebo v případě závazků částku, která je zapotřebí k jejich vypořádání.

Rezerva na záruční opravy a odstranění vad a nedodělků – Pokud ČDT na základě platných smluv vznikla povinnost poskytovat svým zákazníkům záruční opravy k dodaným plněním, vytvoří rezervu na záruční opravy na základě analýzy historie minulých záručních oprav, resp. ve výši nejlepšího možného odhadu.

Rezerva na soudní spory a sankce plynoucí z nedodržení smluv – Pokud je ČDT účastníkem pasivního soudního nebo mimosoudního sporu a pokud společnost, resp. její právní zástupce posoudí, že lze s nadpoloviční pravděpodobností očekávat

negativní výsledek soudního sporu nebo mimosoudního sporu, vytvoří rezervu ve výši nejlepšího možného odhadu budoucí výplaty.

Rezerva na důchody a podobné závazky – ČDT vytváří rezervu na závazky vyplývající z kolektivní smlouvy, a to především na odměnu při dosažení životního jubilea 50 let věku a prvního skončení pracovního poměru po nabytí nároku na starobní nebo plný invalidní důchod, a na závazky plynoucí z ostatních pracovněprávních smluv.

Rezerva na restrukturalizaci – Rezervu na restrukturalizaci vytváří ČDT na základě programu restrukturalizace schváleného orgánem k tomu příslušným. Restrukturalizací se rozumí program, kterým se významně mění předmět činnosti účetní jednotky nebo způsob, jakým je činnost účetní jednotky prováděna; restrukturalizace může zahrnovat zejména:

- I přemístění podnikatelských aktivit do jiné oblasti, případně uzavření provozu,
- I utlumení nebo ukončení části podnikatelských aktivit.

Rezervu na restrukturalizaci lze tvořit a čerpat pouze na náklady nezbytně nutné k uskutečnění programu restrukturalizace, které nesouvisí s pokračujícími aktivitami účetní jednotky.

Rezerva na ztrátové projekty – Rezerva na ztrátové projekty je vykázána v okamžiku, kdy celkový očekávaný výnos z dané zakázky je nižší než celkové předpokládané náklady na zakázku. Rezerva představuje nejnižší možné náklady na uspokojení uzavřených smluvních závazků.

3.11. Přepočty údajů v cizích měnách na českou měnu

Účetní operace v cizích měnách prováděné během roku jsou účtovány pevným kurzem vyhlášeným vždy k 1. dni v měsíci Českou národní bankou (dále jen „ČNB“).

K datu účetní závěrky jsou peněžní aktiva a pasiva přepočtena kurzem ČNB platným k datu, ke kterému je účetní závěrka sestavena.

3.12. Finanční leasing

Finančním leasingem se rozumí pořízení dlouhodobého hmotného majetku způsobem, při kterém se po uplynutí nebo v průběhu sjednané doby úplatného užívání majetku uživatelem převádí vlastnictví majetku z vlastníka na uživatele a uživatel do převodu vlastnictví hradí platby za nabytí v rámci nákladů.

Navýšená první splátka finančního leasingu je časově rozlišena a rozpouštěna po dobu pronájmu do nákladů. Budoucí leasingové splátky, které nejsou k rozvahovému dni splatné, jsou vykázány v příloze k účetní závěrce, ale nejsou zachyceny v rozvaze.

3.13. Daně

3.13.1. Daňové odpisy dlouhodobého majetku

Pro účely výpočtu daňových odpisů je použita lineární/zrychlená metoda.

3.13.2. Splatná daň

Vedení společnosti zaúčtovalo daňový závazek a daňový náklad na základě kalkulace daně, která vychází z jeho porozumění interpretaci daňových zákonů platných v České republice k datu sestavení účetní závěrky, a je přesvědčeno o správnosti výše daně v souladu s platnými daňovými předpisy České republiky.

3.13.3. Odložená daň

Výpočet odložené daně je založen na závazkové metodě vycházející z rozvahového přístupu. Odložená daň se vykazuje u všech přechodných rozdílů mezi zůstatkovou hodnotou aktiva nebo závazku v rozvaze a jejich daňovou hodnotou.

Účetní hodnota odložené daňové pohledávky je k datu účetní závěrky posuzována a snížena v rozsahu, v jakém již není pravděpodobné, že bude k dispozici dostatečný zdanitelný zisk, proti němuž by bylo možno tuto pohledávku nebo její část uplatnit.

Odložené daňové pohledávky a závazky jsou vzájemně započítány a v rozvaze vykázány v celkové netto hodnotě s výjimkou případů, kdy nelze některé dílčí daňové pohledávky započítávat proti dílčím daňovým závazkům.

3.14. Státní dotace

Dotace k úhradě nákladů se účtují do ostatních provozních výnosů ve věcné a časové souvislosti s účtováním nákladů na stanovený účel. Dotace na pořízení dlouhodobého nehmotného nebo hmotného majetku a technického zhodnocení a dotace na úhradu úroků zahrnovaných do pořizovací ceny snižuje jejich pořizovací cenu nebo vlastní náklady.

3.15. Tržby

Tržby jsou zaúčtovány v hodnotě přijatého plnění nebo plnění, které bude přijato, a představují pohledávky za zboží a služby poskytnuté v průběhu běžné činnosti po odečtení slev, daně z přidané hodnoty a dalších daní souvisejících s prodeji.

Tržby z prodeje zboží jsou zaúčtovány v okamžiku, kdy dojde k doručení zboží a převedení práv vztahujících se k tomuto zboží.

3.16. Použití odhadů

Sestavení účetní závěrky vyžaduje, aby vedení společnosti používalo odhady a předpoklady, jež mají vliv na vykazované hodnoty majetku a závazků k datu účetní závěrky a na vykazovanou výši výnosů a nákladů za sledované období. Vedení společnosti stanovilo tyto odhady a předpoklady na základě všech jemu dostupných relevantních informací. Nicméně, jak vyplývá z podstaty odhadu, skutečné hodnoty v budoucnu se mohou od těchto odhadů odlišovat.

3.17. Přehled o peněžních tocích

Přehled o peněžních tocích byl sestaven nepřímou metodou. Peněžní ekvivalenty představují krátkodobý likvidní majetek, který lze snadno a pohotově převést na předem známou částku v hotovosti.

V rámci skupiny České dráhy společnost využívá tzv. cash pooling. Pohledávka, resp. závazek, vzniklá(y) z titulu cash pooling je vykazován(a) v rámci přehledu o peněžních tocích jako součást položky Peněžní prostředky a peněžní ekvivalenty. V případě, že závazek vzniklý z titulu cash pooling představuje formu financování společnosti, není pro účely přehledu o peněžních tocích považován za Peněžní prostředky a peněžní ekvivalenty.

Peněžní prostředky a peněžní ekvivalenty lze analyzovat takto:

Peněžní prostředky a peněžní ekvivalenty (údaje v tis. Kč)	31. 12. 2021	31. 12. 2020
Pokladní hotovost a peníze na cestě	295	366
Účty v bankách	543 621	754 068
Peněžní prostředky na cash poolovém účtu	74 956	200 021
Peněžní prostředky a peněžní ekvivalenty celkem	618 872	954 455

Peněžní toky z provozních, investičních nebo finančních činností jsou uvedeny v přehledu o peněžních tocích nekompenzovaně.

3.18. Spřízněné strany

Spřízněnými stranami společnosti se rozumí:

- l strany, které přímo nebo nepřímo mohou uplatňovat rozhodující vliv u společnosti, a společnosti, kde tyto strany mají rozhodující nebo podstatný vliv,
- l strany, které přímo nebo nepřímo mohou uplatňovat podstatný vliv u společnosti,
- l členové statutárních, dozorčích a řídicích orgánů společnosti nebo její mateřské společnosti a osoby blízké těmto osobám, včetně podniků, kde tito členové a osoby mají podstatný nebo rozhodující vliv,
- l dceřiné a přidružené společnosti.

3.19. Následné události

Dopad událostí, které nastaly mezi rozvahovým dnem a dnem sestavení účetní závěrky, je zachycen v účetních výkazech v případě, že tyto události poskytly doplňující informace o skutečnostech, které existovaly k rozvahovému dni.

V případě, že mezi rozvahovým dnem a dnem sestavení účetní závěrky došlo k významným událostem představujícím skutečnosti, které nastaly po rozvahovém dni, jsou důsledky těchto událostí popsány a jejich dopady kvantifikovány v příloze účetní závěrky, ale nejsou zaúčtovány v účetních výkazech.

4. ÚDAJE K ROZVAZE A VÝKAZU ZISKU A ZTRÁTY

4.1. Dlouhodobý nehmotný majetek

Pořizovací cena

(údaje v tis. Kč)	Stav k 31. 12. 2019	Přírůstky	Úbytky/ Přeúčtování	Stav k 31. 12. 2020	Přírůstky	Úbytky/ Přeúčtování	Stav k 31. 12. 2021
Software	96 341	5 536	7 346	94 531	13 829	208	108 152
Ostatní ocenitelná práva	255 362	46	–	255 408	–	–	255 408
Ostatní DNM	985	–	–	985	–	–	985
Nedokončený DNM	6 904	8 533	5 582	9 855	14 421	13 829	10 447
Celkem	359 592	14 115	12 928	360 779	28 250	14 037	374 992

Oprávky a opravné položky

(údaje v tis. Kč)	Stav k 31. 12. 2019	Přírůstky	Úbytky/ Přeúčtování	Stav k 31. 12. 2020	Přírůstky	Úbytky/ Přeúčtování	Stav k 31. 12. 2021
Software	89 223	4 715	7 346	86 592	5 486	208	91 870
Ostatní ocenitelná práva	136 771	15	–	136 786	17	–	136 803
Ostatní DNM	369	123	–	492	124	–	616
Nedokončený DNM	–	–	–	–	–	–	–
Opravná položka k DNM	118 549	–	–	118 549	–	–	118 549
Celkem	344 912	4 853	7 346	342 419	5 627	208	347 838

Zůstatková hodnota

(údaje v tis. Kč)	Stav k 31. 12. 2020	Stav k 31. 12. 2021
Software	7 939	16 282
Ostatní ocenitelná práva	73	56
Ostatní DNM	493	369
Nedokončený DNM	9 855	10 447
Celkem	18 360	27 154

Přírůstky v oblasti nehmotného majetku byly v roce 2021 tvořeny výdaji na naprogramování nové firemní aplikace Evidence smluvních dokumentů, dále byla dokončena investice do náhrady stávajícího personálního systému a do konsolidace podpůrných aplikací. Nákupem v rámci pravidelné obnovy byly získány nové softwarové licence firmy Microsoft.

V oblasti nehmotného majetku nedošlo v roce 2021 k vyřazení hodnotově významných položek.

Mezi nejvýznamnější přírůstky dlouhodobého nehmotného majetku patřil v roce 2020 nákup softwarových licencí firmy Microsoft, a to: Office Professional Plus 2019, System Center Configuration Manager, Dynamics, Visio, Windows 10 Professional. Společnost také pořídila licence související s implementací řešení na sledování logů do podnikové sítě.

V druhé polovině roku 2020 došlo k vyřazení již nevyužitelných a nepodporovaných licencí souvisejících s obměnou hardwaru call centra v Pardubicích.

4.2. Dlouhodobý hmotný majetek

Pořizovací cena

(údaje v tis. Kč)	Stav k 31. 12. 2019	Přírůstky	Úbytky	Stav k 31. 12. 2020	Přírůstky	Úbytky	Stav k 31. 12. 2021
Pozemky	54 254	–	–	54 254	–	–	54 254
Stavby	2 274 127	54 267	77	2 328 317	8 910	517	2 336 710
Hmotné movité věci a jejich soubory	714 456	46 006	9 617	750 845	22 910	32 260	741 495
Nedokončený DHM	47 599	144 992	100 273	92 318	175 352	31 819	235 851
Zálohy na DHM	2 952	40 418	41 579	1 791	644	270	2 165
Celkem	3 093 388	285 683	151 546	3 227 525	207 816	64 866	3 370 475

Oprávký a opravné položky

(údaje v tis. Kč)	Stav k 31. 12. 2019	Přírůstky	Úbytky	Stav k 31. 12. 2020	Přírůstky	Úbytky	Stav k 31. 12. 2021
Pozemky	–	–	–	–	–	–	–
Stavby	1 244 800	87 922	77	1 332 645	38 016	517	1 370 144
Hmotné movité věci a jejich soubory	501 250	52 527	9 617	544 160	50 462	32 259	562 363
Celkem	1 746 050	140 449	9 694	1 876 805	88 478	32 776	1 932 507

Zůstatková hodnota

(údaje v tis. Kč)	Stav k 31. 12. 2020	Stav k 31. 12. 2021
Pozemky	54 254	54 254
Stavby	995 672	966 566
Hmotné movité věci a jejich soubory	206 685	179 132
Nedokončený DHM	92 318	235 851
Zálohy na DHM	1 791	2 165
Celkem	1 350 720	1 437 968

Největší přírůstky v roce 2021 v kategorii stavby tvořily investice do nových optických tras především na trasách a lokalitách Mladá Boleslav – Turnov, Praha Smíchov – Hostovice, Brno hlavní nádraží a Ostrava – Opava. V rámci investic do budov byly zrekonstruovány administrativní budovy v Praze, Ústí nad Labem, Liberci a Ostravě. Jednalo se o drobné úpravy kanceláří – odhlučnění, rozšíření parkovacích ploch pro zaměstnance a vybudování nového oplocení.

V kategorii staveb bylo v roce 2020 investováno především do nových optických propojení na trasách Karlovy Vary – Cheb, Č. Budějovice – Veselí nad Lužnicí, Praha – Kolín, Louny – Lovosice, Praha – Plzeň, Most – Kadaň a dále v lokalitách v Zelenči, Písku a Mohelnici. V roce 2020 pokračovala modernizace pražské pobočky v ulici Pod Táborem. Jednalo se o rekonstrukci sociálních zařízení, podlah, výměnu dveří, instalaci nových svítidel a akustických podhledů. V Olomouci byla provedena rekonstrukce výměňkové stanice, technické místnosti, kotelny, skladu a archivu. V areálu administrativní budovy v Ostravě pokračovala výstavba oplocení. Dále zde byly instalovány nové rozvody ke klimatizacím a nové osvětlení.

Největší přírůstky v roce 2021 v kategorii hmotné movité věci a jejich soubory tvořily především investice do posílení ethernetové a internetové sítě IPNET pro města Plzeň a Ústí nad Labem. Pro údržbu sítě zákazníků byly pořízeny speciální měřicí přístroje a ruční nářadí. Technologické místnosti, tzv. POPy, byly vybaveny stojáky, klimatizacemi, záložními bateriemi, zdroji a racky. V rámci posílení kapacity optických transportních sítí WDM došlo k instalaci nových komponent. Dále byly nakoupeny notebooky, desktohy a monitory v rámci pravidelného programu obnovy výpočetní techniky. Pracovníkům servisu kabelových sítí byly pořízeny nové multifunkční bagry. Na pobočkách v Ústí nad Labem, Liberci, Olomouci a Brně bylo instalováno rozšíření pro komplexní řešení dálkových odečtů energií a vody.

Přírůstky v roce 2020 v kategorii hmotných movitých věcí a jejich souborů tvořily především investice do posílení technologií DWDM. V rámci konsolidace datových center v Praze a Pardubicích došlo k instalaci síťových komponent. Pro vylepšení služeb poskytovaných klientovi v oblasti státní správy byl instalován speciální HW pro monitoring a zabezpečení podnikových sítí. Pro rozšíření provozu vysokorychlostní počítačové sítě významného zákazníka byl instalován HW zajišťující infrastrukturu pro potřeby vědy, výzkumu, vývoje a vzdělávání. Pro údržbu sítě zákazníků byly pořízeny speciální měřicí přístroje a ruční nářadí. Dále byly nakoupeny notebooky, desktohy a monitory v rámci programu obnovy výpočetní techniky. Rozšiřování telekomunikačních sítí si vyžádalo nákup nových routerů, serverů a switchů. Na pobočkách v Olomouci a Brně bylo instalováno zařízení pro komplexní řešení dálkových odečtů energií a vody. Úsek Telekomunikačních služeb doplnil v Praze zálohovací zařízení dvěma UPS.

Technologické místnosti po celé ČR byly vybaveny stožáry, klimatizacemi, záložními bateriemi, zdroji a racky.

Celkový zůstatek nedokončených investic k poslednímu dni roku 2021 v oblasti hmotného majetku byl tvořen zejména nákupem geometrických plánů pro vyznačení služebnosti inženýrských sítí ŽVPS a komponentů technologií CWDM a DWDM k posílení stávajících sítí. V tomto roce též započala další plánovaná rekonstrukce areálu budovy Olomouc, Trocnovská.

Nedokončený dlouhodobý hmotný majetek byl ke konci roku 2020 tvořen zejména nákupem geometrických plánů pro vyznačení služebnosti inženýrské sítě ŽVPS a nedokončenými projekty výstavby optických tras v různých částech ČR. Pro poskytování internetových služeb zákazníkům byl nakoupen hardware rozšiřující páteřní IP síť. V tomto roce bylo též pořízeno vybavení technologických místností, tzv. POPů.

Mezi nejvýznamnější úbytky v oblasti staveb v roce 2021 patřily především prodeje části tras optických vláken a HDPE trubek společnosti Správa železnic, státní organizace, a dalším zákazníkům.

V kategorii staveb nedošlo v průběhu roku 2020 k významným úbytkům prodejem nebo likvidací.

V průběhu roku 2021 byl v kategorii hmotné movité věci a jejich soubory vyřazen a zlikvidován zastaralý nefunkční a neprodejný majetek, jako jsou komponenty pro datový přenos, měřicí přístroje, testery, ruční nářadí, výpočetní technika a servery. Další úbytky majetku v roce 2021 byly tvořeny především odprodejem osobních automobilů zaměstnancům firmy, resp. ostatním zákazníkům, prostřednictvím autobazaru a prodejem výpočetní techniky a mobilních telefonů zaměstnancům vyřazené v rámci pravidelné obnovy zařízení.

V kategorii hmotných movitých věcí a jejich souborů byl v průběhu roku 2020 vyřazen a zlikvidován zastaralý neprodejný majetek. Jednalo se především o likvidaci technologie pro datové přenosy z dotovaného projektu v Pardubicích, likvidaci měřících přístrojů, testerů a ručního nářadí. Dále byly zlikvidovány komponenty sítě úseku Telekomunikačních služeb. Ostatní úbytky dlouhodobého hmotného majetku tvořily v roce 2020 odprodeje osobních automobilů zaměstnancům společnosti, resp. ostatním zákazníkům prostřednictvím autobazaru, a dále pak odprodeje výpočetní techniky a mobilních telefonů zaměstnancům.

4.2.1. Majetek najatý formou finančního leasingu

Finanční leasing s následnou koupí najaté věci

(údaje v tis. Kč)	Datum zahájení	Doba trvání v měsících	Celková hodnota leasingu	Skutečně uhrazené splátky k 31. 12. 2020	Skutečně uhrazené splátky k 31. 12. 2021	Splatno v roce 2022	Splatno v dalších letech
Popis předmětu/skupiny předmětů							
VW Transporter Kombi 2,0TDI	4/18	54	645	394	537	108	–
Celkem			645	394	537	108	–

Uvedené údaje jsou bez daně z přidané hodnoty, pokud je možno tuto daň uplatnit jako odpočet na vstupu.

4.2.2. Operativní leasing

(údaje v tis. Kč)	Datum od-do	Doba trvání v měsících	Celková hodnota leasingu	Skutečně uhrazené splátky k 31. 12. 2020	Skutečně uhrazené splátky k 31. 12. 2021	Splatno v roce 2022	Splatno v dalších letech
Popis předmětu/skupiny předmětů							
Flotila os. automobilů	01/16–11/25	36–72	38 837	12 473	20 095	7 835	10 907
Celkem			38 837	12 473	20 095	7 835	10 907

4.3. Posouzení hodnoty dlouhodobého majetku

Ke dni sestavení účetní závěrky společnost eviduje opravnou položku ve výši zbývající zůstatkové hodnoty k věcným břemenům evidovaným v položce Ostatní ocenitelná práva ve výši 118 548 tis. Kč (k 31. 12. 2020 ve výši 118 548 tis. Kč).

4.4. Dlouhodobý finanční majetek

4.4.1. Podíly – ovládaná nebo ovládající osoba

2021

(údaje v tis. Kč)	Sídlo	Požizovací cena	Vlastnický podíl	Vlastní kapitál spol.	Výsledek hospodaření	Ocenění k 31. 12. 2021
Název společnosti						
ECHIS a.s.	Praha 3, Pernerova 2819/2a	2 000	100 %	1 790	-24	1 790
Celkem		2 000		1 790	-24	1 790

2020

(údaje v tis. Kč) Název společnosti	Sídlo	Požizovací cena	Vlastnický podíl	Vlastní kapitál spol.	Výsledek hospodaření	Ocenění k 31. 12. 2018
ECHIS a.s.	Praha 3, Pernerova 2819/2a	2 000	100 %	1 814	-21	1 814
Celkem		2 000		1 814	-21	1 814

4.5. Zásoby

Zůstatková hodnota zásob materiálu k 31. 12. 2021 činila 16 624 tis. Kč a k 31. 12. 2020 pak 10 499 tis. Kč. Opravné položky k zásobám materiálu dosahovaly výše 6 560 tis. Kč k 31. 12. 2021, resp. 8 653 tis. Kč k 31. 12. 2020. Opravné položky se vztahují k nízkobrátkovému materiálu a pak k materiálu, u kterého došlo ke snížení hodnoty.

Materiál je složen především z komponentů výpočetní techniky, notebooků a PC, náhradních dílů a také komponentů potřebných pro servis telekomunikačních sítí a pro dodávku měřicí techniky.

Zůstatek nedokončené výroby k 31. 12. 2021 činil 364 620 tis. Kč, resp. 188 668 tis. Kč k 31. 12. 2020, a sestával stejně jako v minulém roce především z rozpracovaných projektů týkajících se výstavby a montáže telekomunikační infrastruktury, zabezpečovací infrastruktury a dalších ICT projektů.

4.6. Dlouhodobé pohledávky

Dlouhodobé pohledávky (údaje v tis. Kč)	Stav k 31. 12. 2021	Stav k 31. 12. 2020
Ostatní zálohy (kauce a ostatní jistiny)	176	176
Dlouhodobé zálohy poskytnuté subdávatelům	10 639	88 056
Dlouhodobé pozastávky	5 258	5 130
Dlouhodobé pohledávky celkem	16 073	93 362

4.7. Krátkodobé pohledávky

Struktura pohledávek z obchodního styku je uvedena v členění na pohledávky za společnostmi v rámci konsolidačního celku a mimo něj.

Pohledávky nejsou kryty věcnými zárukami a žádná z nich nemá splatnost delší než 5 let. Společnost neeviduje žádné pohledávky a podmíněné pohledávky, které nejsou vykázány v rozvaze.

4.7.1. Věková struktura pohledávek z obchodních vztahů za podniky ve skupině

(údaje v tis. Kč) Rok	Kategorie	Do splatnosti	Po splatnosti					Celkem po splatnosti	Celkem
			0–90 dní	91–180 dní	181–360 dní	1–2 roky	2 a více let		
2021	Brutto	103 053	303	86	5	–	–	394	103 447
	Opr. položky	–	–	–	–	–	–	–	–
	Netto	103 053	303	86	5	–	–	394	103 447
2020	Brutto	45 506	4 527	–	–	–	–	4 527	50 033
	Opr. položky	–	–	–	–	–	–	–	–
	Netto	45 506	4 527	–	–	–	–	4 527	50 033

4.7.2. Věková struktura pohledávek z obchodních vztahů za podniky mimo skupinu

(údaje v tis. Kč) Rok	Kategorie	Do splatnosti	Po splatnosti					Celkem po splatnosti	Celkem
			0–90 dní	91–180 dní	181–360 dní	1–2 roky	2 a více let		
2021	Brutto	176 365	13 052	3 541	308	302	3 881	21 084	197 449
	Opr. položky	637	–	1 531	308	302	3 881	6 022	6 659
	Netto	175 728	13 052	2 010	–	–	–	15 062	190 790
2020	Brutto	208 227	14 318	4 039	882	895	3 454	23 588	231 815
	Opr. položky	1 752	–	2 519	882	895	3 454	7 750	9 502
	Netto	206 475	14 318	1 520	–	–	–	15 838	222 313

4.7.3. Pohledávky za podniky ve skupině

Krátkodobé pohledávky

Název společnosti (údaje v tis. Kč)	Stav k 31. 12. 2021	Stav k 31. 12. 2020
České dráhy, a.s.	18 598	16 185
ČD Cargo, a.s.	79 979	26 012
DPOV, a.s.	250	186
ČD-DUSS Terminál, a.s.	19	8
Výzkumný Ústav Železniční, a.s.	548	1 840
ČD - Informační Systémy, a.s.	3 743	5 636
JLV, a.s.	61	61
ČD Cargo Logistics, a.s.	37	32
ČD travel, s.r.o.	28	40
Dopravní vzdělávací institut, a.s.	144	26
XT-Card a.s.	5	6
Ostravská dopravní společnost - Cargo, a.s.	35	-
CHAPS spol. s r.o.	-	1
Celkem krátkodobé pohledávky za podniky ve skupině	103 447	50 033
Pohledávky mimo skupinu	190 790	222 313
Krátkodobé pohledávky celkem	294 237	272 346

4.8. Krátkodobé poskytnuté zálohy

Krátkodobé poskytnuté zálohy (údaje v tis. Kč)	Stav k 31. 12. 2021	Stav k 31. 12. 2020
Zálohy na nájemné a služby spojené s nájmem	226	200
Zálohy na el. energii, teplo a vodu	1 838	7 384
Zálohy na věcná břemena a platby za užívání pozemků	225	22
Zálohy na marketingové akce	22	293
Zálohy na dodávku zákaznických řešení	101 246	171 024
Zálohy na školení zaměstnanců	-	70
Ostatní	42	110
Krátkodobé poskytnuté zálohy celkem	103 599	179 103

4.9. Dohadné účty aktivní

Dohadné účty aktivní (údaje v tis. Kč)	Stav k 31. 12. 2021	Stav k 31. 12. 2020
Dohadné položky na nevyúčtované telekomunikační služby	14 618	14 882
Dohadné položky na dodavatelské dobropisy a bonusy	5	350
Dohadné položky na pojistná plnění	1 044	1 079
Dohadná položka na přefakturaci nákladů optické sítě	780	1 373
Dohadné položky na nájemné nebytových prostor	1 105	924
Dohadné položky na pronájem optické sítě, serverhousing	2 404	1 567
Dohadné položky na směnečný úrok a úrok z termínovaných vkladů	463	26
Dohadné položky na nevyúčtované dodávky zákaznických řešení	42 035	55 212
Dohadné položky ostatní	698	712
Dohadné účty aktivní celkem	63 152	76 125

4.10. Krátkodobý finanční majetek

Krátkodobý finanční majetek a peněžní prostředky celkem (údaje v tis. Kč)	Stav k 31. 12. 2021	Stav k 31. 12. 2020
Pokladna	295	366
Peněžní prostředky v pokladně	295	366
Běžné účty	543 621	754 068
Peněžní prostředky na účtech	543 621	754 068
Krátkodobý finanční majetek a peněžní prostředky celkem	543 916	754 434

4.11. Časové rozlišení aktivní

4.11.1. Náklady příštích období

Náklady příštích období (údaje v tis. Kč)	Stav k 31. 12. 2021	Stav k 31. 12. 2020
Licence a ostatní SW služby	580	1 499
Pronájem optické sítě a zařízení	10 081	10 561
SW a HW podpora	36 700	30 534
Předplatné novin a časopisů	19	19
Náklady certifikace	10	21
Ostatní personální náklady	255	170
Pojistné	417	458
Drobný hmotný majetek do 10 tis. Kč	545	544
Marketingové aktivity	41	414
Nájemné a služby spojené s nájmem	46	44
Ostatní	66	89
Náklady příštích období celkem	48 760	44 353

4.12. Vlastní kapitál

Celková výše základního kapitálu ke dni 31. 12. 2021 činila 1 633 684 tis. Kč. Základní kapitál byl tvořen 2 042 105 ks akcií na jméno v zaknihované podobě o nominální hodnotě 800 Kč.

Zisk roku 2020 ve výši 52 610 tis. Kč byl rozdělen na základě rozhodnutí valné hromady následujícím způsobem:

- 2 630 tis. Kč bylo použito na zvýšení rezervního fondu,
- 2 502 tis. Kč bylo použito na zvýšení sociálního fondu,
- 47 478 tis. Kč bylo ponecháno ve fondu nerozdělených zisků minulých let.

Během roku bylo vyčerpáno ze sociálního fondu v souladu s kolektivní smlouvou celkem 3 406 tis. Kč.

Jediný akcionář při výkonu působnosti valné hromady rozhodl o výplatě mimořádné dividendy z nerozděleného zisku ve výši 150 000 tis. Kč.

Kapitálové fondy z přecenění majetku se během roku 2021 snížily o 24 tis. Kč v důsledku přecenění podílu v dceřiné společnosti metodou ekvivalence.

Do data vydání této účetní závěrky nenavrhlala společnost rozdělení zisku za rok 2021.

4.13. Rezervy

Rezervy (údaje v tis. Kč)	Stav k 31. 12. 2021	Stav k 31. 12. 2020
Rezerva na soudní spory a sankce plynoucí z nedodržení smluv	6 600	350
Rezerva na závazky plynoucí z kolektivní smlouvy	15 674	15 210
Rezerva na restrukturalizace	41 269	43 035
Rezerva na záruční opravy	4 800	–
Rezervy celkem	68 343	58 595

Výše rezervy na soudní spory a sankce plynoucí z nedodržení smluv byla stanovena ve spolupráci s našimi právními poradci na základě přehodnocení vývoje naší pozice v soudních sporech.

Rezerva na závazky plynoucí z kolektivní smlouvy se týká závazku vyplácet pracovníkům mimořádnou odměnu při dovršení životního jubilea 50 let a při prvním odchodu do důchodu a dalších závazků plynoucích z ostatních pracovněprávních smluv. Během roku 2021 nedošlo k významným výplatám těchto odměn, které by měly zásadní vliv na výši této rezervy.

Rezerva na restrukturalizaci je určena pro krytí zvýšených jednorázových nákladů spojených se snižováním disponibilní servisní kapacity. Rezerva je vytvořena na vypořádání závazků plynoucích z kolektivní smlouvy. Během roku 2020 ani 2021 nedošlo k čerpání této rezervy, které by mělo zásadní vliv na výši této rezervy.

4.14. Závazky

4.14.1. Dlouhodobé závazky

Položka dlouhodobé závazky obsahuje závazky, které v okamžiku, ke kterému je účetní závěrka sestavena, mají dobu splatnosti delší než jeden rok a odložený daňový závazek.

K 31. 12. 2021 i k 31. 12. 2020 se jednalo především o dlouhodobé pozastávky vyplývající z obchodních smluv a dlouhodobé zálohy přijaté za účelem financování zákaznických řešení.

K 31. 12. 2021 společnost eviduje závazky se splatností delší než 5 let ve výši 109 tis. Kč, k 31. 12. 2020 tyto závazky dosahovaly výše 367 tis. Kč.

Závazky společnosti nejsou kryty věcnými zárukami.

4.15. Krátkodobé závazky

4.15.1. Věková struktura závazků z obchodních vztahů k podnikům ve skupině

(údaje v tis. Kč)	Kategorie	Do splatnosti	Po splatnosti				Celkem po splatnosti	Celkem	
			0–90 dní	91–180 dní	181–360 dní	1–2 roky			2 a více let
2021	Krátkodobé	8 636	–	16	–	–	–	16	8 652
2020	Krátkodobé	8 685	4	–	–	–	–	4	8 689

4.15.2. Věková struktura závazků z obchodních vztahů k podnikům mimo skupinu

(údaje v tis. Kč)	Kategorie	Do splatnosti	Po splatnosti				Celkem po splatnosti	Celkem	
			0–90 dní	91–180 dní	181–360 dní	1–2 roky			2 a více let
2021	Krátkodobé	269 737	11 838	–	5 216	2	–	17 056	286 793
2020	Krátkodobé	216 614	22 606	1 223	4 961	1 424	1 528	31 742	248 356

4.15.3. Závazky k podnikům ve skupině

Krátkodobé závazky z obchodních vztahů

Název společnosti (údaje v tis. Kč)	Stav k 31. 12. 2021	Stav k 31. 12. 2020
ČD Cargo, a.s.	6	6
České dráhy, a.s.	557	80
ČD - Informační Systémy, a.s.	7 189	7 532
Dopravní vzdělávací institut, a.s.	121	66
CHAPS spol. s r.o.	3	6
Výzkumný Ústav Železniční, a.s.	776	999
Celkem krátkodobé závazky z obch. vztahů k podnikům ve skupině	8 652	8 689
Závazky mimo skupinu	286 793	248 356
Krátkodobé závazky z obchodních vztahů celkem	295 445	257 045

4.16. Budoucí smluvní závazky

Společnost má tyto budoucí závazky z nájmu:

Budoucí smluvní závazky (údaje v tis. Kč)	Stav k 31. 12. 2021	Stav k 31. 12. 2020
Splatné do 1 roku	1 459	1 407
Budoucí smluvní závazky celkem	1 459	1 407

K datu sestavení této účetní závěrky nebyly vedení společnosti známy žádné významné potenciální nebo budoucí závazky.

4.17. Daň z příjmů

4.17.1. Odložená daň

Odložený daňový závazek lze analyzovat následovně:

Odložený daňový závazek (-) / pohledávka (+) (údaje v tis. Kč)	Stav k 31. 12. 2021	Stav k 31. 12. 2020
Z rozdílu účetní a daňové zůstatkové hodnoty majetku	-93 101	-88 037
Opravná položka k zásobám	1 246	1 644
Opravná položka k pohledávkám	533	1 072
Rezervy	12 985	11 133
Dohadná položka na nevyčerpanou dovolenou	286	194
Dohadná položka na odměny – SZP	1 686	995
Nezaplacené výnosové smluvní úroky z prodlení a penále	-11	-11
Nezaplacené nákladové smluvní úroky z prodlení a penále	2	-
Odložený daňový závazek celkem	-76 374	-73 010

4.17.2. Daňový náklad

Výše splatné daně za rok může být porovnána se ziskem dle výsledovky následovně:

Daň z příjmů za běžnou činnost a z mimořádné činnosti (údaje v tis. Kč)	Stav k 31. 12. 2021	Stav k 31. 12. 2020
Zisk před zdaněním	109 702	66 906
Sazba daně z příjmů	19 %	19 %
Daň při lokální sazbě daně z příjmů	20 843	12 712
Daňový dopad nákladů/výnosů, které nejsou daňově uznatelné/zdanitelné	-1 789	-805
Položky snižující základ daně – dary	-152	-67
Slevy na dani	-182	-99
Daň týkající se minulého účetního období	7	519
Celkem daň z příjmů za běžnou činnost a z mimořádné činnosti	18 727	12 260

Efektivní daňová sazba dosahovala výše 20 % v roce 2021 a 21 % v roce 2020.

4.18. Splatné závazky z titulu sociálního a zdravotního pojištění a daňové nedoplatky

Společnost neeviduje žádné splatné závazky z titulu sociálního a zdravotního pojištění ani žádné splatné daňové nedoplatky.

4.19. Krátkodobé přijaté zálohy

Krátkodobé přijaté zálohy (údaje v tis. Kč)	Stav k 31. 12. 2021	Stav k 31. 12. 2020
Zálohy na dodávku zákaznických řešení	145 270	324 685
Záloha na dodávku stavebních prací	313	-
Zálohy na nájemné budov, na energie a související služby	1 298	1 177
Ostatní zálohy	41	38
Krátkodobé přijaté zálohy celkem	146 922	325 900

4.20. Dohadné účty pasivní

Dohadné účty pasivní (údaje v tis. Kč)	Stav k 31. 12. 2021	Stav k 31. 12. 2020
Dohadné položky na nájem, teplo a el. energie	12 735	21 171
Dohadné položky na nevyfakturované subdodávky	65 933	124 251
Dohadné položky na poplatky za zřízení služebnosti	12 061	13 704
Dohadné položky na mzdové odměny a ostatní mzdové náhrady	34 973	20 639
Dohadné položky na nevyčerpanou dovolenou	1 506	1 021
Dohadné položky na nepřefakturované výnosy optické sítě	1 000	1 088
Dohadné položky na poplatky Českému telekomunikačnímu úřadu	582	582
Dohadné položky na marketingové náklady	274	364
Dohadné položky na poradenské a právní služby	119	659
Dohadné položky na nákup telekomunikačních služeb	9 347	5 908
Dohadné položky na HW a SW podporu	165	109
Dohadné položky na opravy automobilů a správu voz. parku	1 546	1 425
Dohadné položky na škodní události na přenosové síti	3 840	3 373
Dohadné položky na audit	229	229
Dohadné položky na smluvní úroky a penále	475	475
Dohadné položky k nevyfakturovaným dodávkám dlouhodob. majetku	4 162	1 390
Dohadné položky k nevyfakturovaným dodávkám materiálu apod.	82	7
Dohadné položky na vzdělávání, ostatní personální náklady	1 771	1 515
Ostatní	116	36
Dohadné účty pasivní celkem	150 916	197 946

4.21. Časové rozlišení pasivní

4.21.1. Výnosy příštích období

Výnosy příštích období (údaje v tis. Kč)	Stav k 31. 12. 2021	Stav k 31. 12. 2020
Výnosy z pronájmu optické sítě	137 073	155 933
Výnosy z údržby a výstavby telekomunikační infrastruktury	11 553	15 722
Výnosy příštích období celkem	148 626	171 655

4.22. Výnosy z běžné činnosti podle hlavních činností

(údaje v tis. Kč)	Období do 31. 12. 2021			Období do 31. 12. 2020		
	Tuzemsko	Zahraničí	Celkem	Tuzemsko	Zahraničí	Celkem
Tržby z prodeje zboží	11 546	–	11 546	52 693	–	52 693
Tržby z prodeje zboží – podniky ve skupině	37 164	–	37 164	13 701	–	13 701
Tržby za prodej zboží celkem	48 710	–	48 710	66 394	–	66 394
Tržby z prodeje služeb	1 333 379	5 416	1 338 795	1 361 255	6 061	1 367 316
Tržby z prodeje služeb – podniky ve skupině	645 553	–	645 553	242 662	–	242 662
Tržby za prodej služeb celkem	1 978 932	5 416	1 984 348	1 603 917	6 061	1 609 978
Jiné provozní výnosy	8 395	–	8 395	4 430	20	4 450
Jiné provozní výnosy – podniky ve skupině	4 215	–	4 215	5 192	–	5 192
Jiné provozní výnosy celkem	12 610	–	12 610	9 622	20	9 642

4.22.1. Výnosy realizované se spřízněnými subjekty 2021

(údaje v tis. Kč)	Vztah ke společnosti	Zboží	Služby	Jiné provozní výnosy	Celkem
Subjekt					
České dráhy, a.s.	mateřská	33 751	288 048	130	321 929
ČD Cargo, a.s.	sesterská	2 603	312 721	–	315 324
DPOV, a.s.	sesterská	64	1 710	–	1 774
Výzkumný Ústav Železniční, a.s.	sesterská	574	4914	–	5 488
JLV, a.s.	sesterská	75	492	–	567
ČD Cargo Logistics, a.s.	propojená osoba	–	279	–	279
ČD travel, s.r.o.	sesterská	–	362	–	362
Dopravní vzdělávací institut, a.s.	sesterská	1	648	–	649
XT-Card a.s.	propojená osoba	4	56	–	60
Terminal Brno, a.s.	propojená osoba	29	41	–	70
ČD-DUSS Terminál, a.s.	propojená osoba	15	79	–	94
ČD - Informační Systémy, a.s.	sesterská	48	34 146	4 073	38 267
CHAPS spol. s r.o.	propojená osoba	–	1	–	1
Tramex Rail s.r.o.	propojená osoba	–	1 999	–	1 999
ECHIS a.s.	dceřiná	–	–	12	12
Ostravská dopravní společnost - Cargo, a.s.	propojená osoba	–	57	–	57
Celkem		37 164	645 553	4 215	686 932

2020

(údaje v tis. Kč)	Vztah ke společnosti	Zboží	Služby	Jiné provozní výnosy	Celkem
Subjekt					
České dráhy, a.s.	mateřská	11 391	88 769	1 020	101 180
ČD Cargo, a.s.	sesterská	1 815	129 002	134	130 951
DPOV, a.s.	sesterská	13	1 186	8	1 207
Výzkumný Ústav Železniční, a.s.	sesterská	382	4 024	–	4 406
JLV, a.s.	sesterská	70	508	–	578
ČD Cargo Logistics, a.s.	propojená osoba	–	381	–	381
ČD travel, s.r.o.	sesterská	–	367	–	367
Dopravní vzdělávací institut, a.s.	sesterská	3	586	16	605
XT-Card a.s.	propojená osoba	–	54	–	54
Terminal Brno, a.s.	propojená osoba	18	22	–	40
ČD-DUSS Terminál, a.s.	propojená osoba	–	75	–	75
ČD - Informační Systémy, a.s.	sesterská	9	17 623	4 002	21 634
CHAPS spol. s r.o.	propojená osoba	–	9	–	9
ECHIS a.s.	dceřiná	–	–	12	12
Ostravská dopravní společnost - Cargo, a.s.	propojená osoba	–	56	–	56
Celkem		13 701	242 662	5 192	261 555

Veškeré výnosy se spřízněnými subjekty byly realizovány v cenách obvyklých.

4.22.2. Nákupy realizované se spřízněnými subjekty 2021

(údaje v tis. Kč)	Vztah ke společnosti	Zboží	Služby	Spotřeba energie	Celkem
Subjekt					
České dráhy, a.s.	mateřská	419	6 903	456	7 778
ČD Cargo, a.s.	sesterská	2000	111	14	2125
Dopravní vzdělávací institut, a.s.	sesterská	–	138	–	138
ČD - Informační Systémy, a.s.	sesterská	–	33 160	–	33 160
ČD travel, s.r.o.	sesterská	–	6	–	6
CHAPS s.r.o.	propojená osoba	67	410	–	477
Výzkumný Ústav Železniční, a.s.	sesterská	–	7 940	–	7 940
ČD Cargo Slovakia s.r.o.	propojená osoba	–	324	–	324
Celkem		2 486	48 992	470	51 948

2020

(údaje v tis. Kč) Subjekt	Vztah ke společnosti	Zboží	Služby	Spotřeba energie	Celkem
České dráhy, a.s.	mateřská	212	8 801	426	9 439
ČD Cargo, a.s.	sesterská	–	50	19	69
Dopravní vzdělávací institut, a.s.	sesterská	–	98	–	98
ČD - Informační Systémy, a.s.	sesterská	–	34 126	–	34 126
ČD travel, s.r.o.	sesterská	–	3	–	3
CHAPS s.r.o.	propojená osoba	67	5	–	72
Výzkumný Ústav Železniční, a.s.	sesterská	–	5 290	–	5 290
Celkem		279	48 373	445	49 097

4.22.3. Nákupy a prodeje dlouhodobého nehmotného, hmotného a finančního majetku se spřízněnými subjekty

Prodeje

V roce 2021 ani v roce 2020 nedošlo k žádným prodejem dlouhodobého nehmotného, hmotného ani finančního majetku spřízněným osobám.

Nákupy

2021

Subjekt (údaje v tis. Kč)	Vztah ke společnosti	DNM	DHM	FM
České dráhy, a.s.	mateřská	–	13 309	–
ČD - Informační Systémy, a.s.	sesterská	140	–	–
Celkem		140	13 309	–

V roce 2021 jsme uhradili poplatky za zřízení služebnosti (věcných břemen) na pozemcích vlastněných společností České dráhy, a.s., pod nově postavenými úseky optické sítě. Od společnosti ČD - Informační Systémy, a.s., byly nakoupeny programátorské práce v souvislosti s implementací nového personálního a mzdového systému PERON a vybudováním nového webu ČDT.

2020

Subjekt (údaje v tis. Kč)	Vztah ke společnosti	DNM	DHM	FM
České dráhy, a.s.	mateřská	–	99	–
ČD - Informační Systémy, a.s.	sesterská	84	–	–
Celkem		84	99	–

Od společnosti ČD - Informační Systémy, a.s., byly nakoupeny programátorské práce v souvislosti s implementací nového personálního a mzdového systému PERON. V roce 2020 byl pořízen dlouhodobý hmotný majetek od společnosti České dráhy, a.s., a sestával z úplatného zřízení služebnosti (věcných břemen) na pozemcích vlastněných mateřskou společností pod nově postavenými úseky optické sítě.

4.23. Spotřeba materiálu a energie

Spotřeba materiálu a energie (údaje v tis. Kč)	Období do 31. 12. 2021	Období do 31. 12. 2020
Spotřeba materiálu	188 872	79 002
Spotřeba energie	20 401	22 673
Spotřeba pohonných hmot	10 274	8 558
Spotřeba materiálu a energie celkem	219 547	110 233

4.24. Služby

Služby (údaje v tis. Kč)	Období do 31. 12. 2021	Období do 31. 12. 2020
Opravy a udržování	4 790	6 008
Cestovné	3 076	2 662
Náklady na reprezentaci	1 414	1 881
Telekomunikační a ICT služby	220 176	231 647
Poradenské, právní služby a audit	18 821	16 447
Nájemné a pachtovné	31 626	44 359
Leasing	15 035	14 315
Školení	4 346	4 001
Marketingové služby	5 032	3 922
Provoz budov a odvoz odpadu	11 054	13 358
Tiskové služby	946	1 083
Subdodávky	870 545	587 441
SW a HW podpora	41 467	30 666
Servis a kontrola přístrojů a zařízení	57 847	33 774
Ostatní služby	6 594	3 853
Služby celkem	1 292 769	995 417

4.24.1. Celkové náklady na odměny statutární auditorské společnosti

Náklady na odměny statutární auditorské společnosti (údaje v tis. Kč)	Období do 31. 12. 2021	Období do 31. 12. 2020
Povinný audit účetní závěrky	327	327
Náklady na odměny statutární auditorské společnosti celkem	327	327

4.25. Úpravy hodnot dlouhodobého nehmotného a hmotného majetku

Úpravy hodnot DNM a DHM – trvalé (údaje v tis. Kč)	Období do 31. 12. 2021	Období do 31. 12. 2020
Odpisy DNM a DHM	93 779	145 262
Odpisy aktivního oceňov. rozdílu k nabytému majetku	–	146
Úpravy hodnot DNM a DHM – trvalé celkem	93 779	145 408

4.26. Náklady a výnosy z prodaného dlouhodobého majetku

Celkové tržby z prodaného dlouhodobého majetku v roce 2021 dosáhly výše 1 695 tis. Kč. Mezi nejvýznamnější prodeje dlouhodobého majetku v roce 2021 patřily především prodeje části tras optických vláken a HDPE trubek. Tržby z těchto prodejů činily 1 090 tis. Kč. Další významné tržby z prodeje dlouhodobého majetku sestávaly především z tržeb z prodejů motorových vozidel a nepotřebné výpočetní techniky a mobilních telefonů.

Tržby z prodaného dlouhodobého majetku v roce 2020 dosahovaly výše 788 tis. Kč. Jednalo se především o prodej nepotřebných osobních automobilů v celkové výši 407 tis. Kč a nepotřebné výpočetní techniky výši 304 tis. Kč.

4.27. Jiné provozní výnosy

Jiné provozní výnosy (údaje v tis. Kč)	Období do 31. 12. 2021	Období do 31. 12. 2020
Smluvní pokuty a úroky z prodlení	170	106
Náhrady přijaté od zam. za spotřebu PHM – soukromé cesty	1 187	1 005
Podíl nákladů sdílených služeb připadající na ČD-IS	4 074	4 002
Nájemné	1 250	1 151
Provozní dotace	1 572	1 092
Ostatní provozní výnosy	4 357	2 286
Jiné provozní výnosy celkem	12 610	9 642

4.28. Jiné provozní náklady

Jiné provozní náklady (údaje v tis. Kč)	Období do 31. 12. 2021	Období do 31. 12. 2020
Pojištění	4 894	5 053
Pokuty a úroky z prodlení	157	686
Odpisy pohledávek a postoupené pohledávky	263	137
Poplatky Českému telekomunikačnímu úřadu	137	241
Dary	600	350
Ostatní provozní náklady	1 251	614
Jiné provozní náklady celkem	7 302	7 081

4.29. Výnosové úroky a podobné výnosy

Výnosové úroky a podobné výnosy (údaje v tis. Kč)	Období do 31. 12. 2021	Období do 31. 12. 2020
Úroky z bankovních účtů – cash pooling	65	340
Úroky z bankovních účtů	1 983	7 130
Výnosové úroky a podobné výnosy celkem	2 048	7 470

4.30. Ostatní finanční výnosy

Ostatní finanční výnosy (údaje v tis. Kč)	Období do 31. 12. 2021	Období do 31. 12. 2020
Kurzové zisky	21 074	18 458
Zisky z derivátových operací	–	90
Výnosy z krátkodobého finančního majetku	–	4 211
Ostatní finanční výnosy celkem	21 074	22 759

4.31. Ostatní finanční náklady

Ostatní finanční náklady (údaje v tis. Kč)	Období do 31. 12. 2021	Období do 31. 12. 2020
Kurzové ztráty	22 209	18 291
Bankovní výlohy	2 341	2 297
Ostatní finanční náklady celkem	24 550	20 588

5. ZAMĚSTNANCI, VEDENÍ SPOLEČNOSTI A STATUTÁRNÍ ORGÁNY

5.1. Osobní náklady a počet zaměstnanců

2021

(údaje v tis. Kč)	Počet	Mzdové náklady	Náklady na soc. a zdrav. zabezpečení	Ostatní náklady	Osobní náklady celkem
Zaměstnanci	543,49	302 839	102 297	16 401	421 537
Vedení společnosti	5,32	18 473	4 327	156	22 956
Odměny členům dozorčí rady	5,75	2 144	725	–	2 869
Odměny členům statutárního orgánu	2,33	9 308	1 694	94	11 096
Celkem	556,89	332 764	109 043	16 651	458 458

2020

(údaje v tis. Kč)	Počet	Mzdové náklady	Náklady na soc. a zdrav. zabezpečení	Ostatní náklady	Osobní náklady celkem
Zaměstnanci	540,76	286 352	96 667	16 815	399 834
Vedení společnosti	5,83	15 513	3 922	–	19 435
Odměny členům dozorčí rady	6	2 268	767	–	3 035
Odměny členům statutárního orgánu	2,49	6 283	1 576	–	7 859
Celkem	555,08	310 416	102 932	16 815	430 163

Počet zaměstnanců vychází z průměrného přepočteného stavu pracovníků. Pod pojmem vedení společnosti se rozumí top management společnosti.

Členům statutárního orgánu a vedení společnosti jsou k dispozici služební vozidla.

6. ZÁVAZKY NEUVEDENÉ V ÚČETNICTVÍ

Soudní spory

Společnost nevede žádné zásadní soudní spory, které by nebyly zachyceny v účetnictví.

Ekologické závazky

Vedení společnosti si není vědomo žádných možných budoucích závazků souvisejících se škodami způsobenými minulou činností ani závazků souvisejících s prevencí možných škod budoucích k 31. 12. 2021.

Bankovní záruky

V souvislosti s realizací některých dlouhodobých projektů společnost poskytla prostřednictvím Československé obchodní banky, a. s., Raiffeisenbank a.s., České spořitelny, a.s., a Komerční banky, a.s., bankovní záruky, jejichž stav k 31. 12. 2021 činil 674 372 tis. Kč.

K 31. 12. 2020 společnost poskytla prostřednictvím Československé obchodní banky, a.s., Raiffeisenbank a.s., České spořitelny, a.s., a Komerční banky, a.s., bankovní záruky ve výši 570 959 tis. Kč.

7. UDÁLOSTI, KTERÉ NASTALY PO DATU ÚČETNÍ ZÁVĚRKY

Dne 28. 2. 2022 zahájila Česká národní banka (ČNB) kroky směřující k odejmutí bankovní licence společnosti Sberbank CZ, a.s. V souvislosti s tím ČNB vydala předběžné opatření, kterým bance zamezila nakládání s aktivy a pasivy, včetně poskytování nových úvěrů a přijímání vkladů. Společnost ČD - Telematika evidovala k 28. 2. 2022 zůstatek na bankovních účtech u této banky ve výši 261 775 tis. Kč, k 31. 12. 2021 to bylo 281 944 tis. Kč. Společnost ČD - Telematika očekává, že nejpozději v roce 2023 získá plnou výši vkladu zpět. O přístupu k uloženým prostředkům společnost intenzivně jedná. Okamžik návratu finančních prostředků bude záviset na způsobu řešení vzniklé situace ze strany ČNB. ČD - Telematika je nicméně připravena na situaci, že se tak do konce roku 2022 nestane a její schopnost hradit své závazky nebude ohrožena.

Dne 16. 2. 2022 byly do obchodního rejstříku zapsány tyto změny:

- k datu 16. 2. 2022 vzniklo členství v dozorčí radě panu Mgr. Bc. Josefu Paškovi;
- k datu 16. 2. 2022 vzniklo členství v dozorčí radě panu Mgr. Pavlu Kohoutkovi;
- k datu 16. 2. 2022 vzniklo členství v dozorčí radě panu Bc. Vladanovi Horákovi.

Po datu účetní závěrky nedošlo k žádným dalším událostem, které by měly významný dopad na účetní závěrku.

Zpráva o vztazích

mezi ovládající osobou a osobou ovládanou a mezi ovládanou osobou a osobami ovládanými stejnou ovládající osobou za rok 2021

Představenstvo společnosti ČD - Telematika a.s. se sídlem Praha 3 - Žižkov, Pernerova 2819/2a, PSČ 13000, IČ: 61459445, zapsané v obchodním rejstříku vedeném Městským soudem v Praze, oddíl B, vložka 8938, vypracovalo podle § 82 zákona o obchodních korporacích (dále jen „ZOK“) následující zprávu o vztazích mezi společností a ovládající osobou a mezi společností a osobami ovládanými stejnou ovládající osobou (dále též jen „propojené osoby“) za uplynulé účetní období od 1. 1. 2021 do 31. 12. 2021 (dále jen „rozhodné období“).

1. Struktura vztahů

- a) Přímo ovládaná propojená osoba je obchodní korporací, ve které Ovládající osoba nakládá s podílem na hlasovacích právech představujícím alespoň 40 % všech hlasů v obchodní korporaci, ledaže stejným nebo vyšším podílem nakládá jiná osoba nebo jiné osoby jednající ve shodě.
- b) Nepřímo ovládaná propojená osoba je obchodní korporací, kterou ovládá osoba ze skupiny ad a).

Z propojených osob byly do Zprávy o vztazích zahrnuty jen ty, o kterých Společnost ví a se kterými má v roce 2021 uzavřené smlouvy, anebo na popud nebo v zájmu kterých probíhalo v roce 2021 jednání týkající se majetku, který přesahuje 10 % vlastního kapitálu Společnosti zjištěného podle poslední účetní závěrky.

Představenstvo Společnosti prohlašuje, že identifikovalo vztahy mezi Společností a ČD a mezi Společností a relevantními propojenými osobami a tyto vztahy popsalo ve Zprávě o vztazích.

Ovládající osoba

Společnost: **České dráhy, a.s.** (dále jen „ČD“ nebo „Ovládající osoba“)
Sídlo: Praha 1, nábreží L. Svobody 1222, PSČ 110 15
IČ: 70994226
zapsána u rejstříkového soudu vedeného Městským soudem Praha, oddíl B, vložka č. 8039

Ovládaná osoba

Společnost: **ČD - Telematika a.s.** (dále jen „ČD-T“ nebo „Společnost“)
Sídlo: Praha 3, Pernerova 2819/2a, PSČ 130 00
Právní forma: akciová společnost
IČ: 61459445
zapsána u Městského soudu v Praze, oddíl B, vložka 8938

Osoby ovládané ovládající osobou – propojené osoby

Společnost: **ČD Cargo, a.s.**
Sídlo: Praha 7 – Holešovice, Jankovcova 1569/2c, PSČ 170 00
IČ: 28196678
zapsána u Městského soudu v Praze, oddíl B, vložka 12844

Společnost: **ČD-DUSS Terminál, a.s.**
Sídlo: Lovosice, Lukavecká 1189, PSČ 410 02
IČ: 27316106
zapsána u Krajského soudu v Ústí nad Labem, oddíl B, vložka 1749

Společnost: **ČD - Informační Systémy, a.s.** (dále jen „ČD-IS“)
Sídlo: Praha 3, Pernerova 2819/2a, PSČ 130 00
IČ: 24829871
zapsána u Městského soudu v Praze, oddíl B, vložka 17064

Společnost: **ČD Cargo Logistics, a.s.**
Sídlo: Praha 1 – Nové Město, Opletalova 1284/37, PSČ 110 00
IČ: 27906931
zapsána u Městského soudu v Praze, oddíl B, vložka 11940

Společnost: **JLV, a.s.**
Sídlo: Praha 4, Chodovská 228/3, PSČ 141 00
IČ: 45272298
zapsána u Městského soudu v Praze, oddíl B, vložka 1430

Společnost: **ČD travel, s.r.o.**
Sídlo: Praha 1, 28. října 372/5, PSČ 110 00
IČ: 27364976
zapsána u Městského soudu v Praze, oddíl C, vložka 108644

Společnost: **Dopravní vzdělávací institut, a.s.**
Sídlo: Praha 3, Prvního pluku 621/8a, PSČ 130 00
IČ: 27378225
zapsána u Městského soudu v Praze, oddíl B, vložka 10168

Společnost: **DPOV, a.s.**
Sídlo: Přerov, Husova 635/1b, PSČ 751 52
IČ: 27786331
zapsána u Krajského soudu Ostrava, oddíl B, vložka 3147

Společnost: **CHAPS spol. s r.o.**
Sídlo: Brno, Bráfova 1617/21, PSČ 616 00
IČ: 47547022
zapsána u Krajského soudu v Brně, oddíl C, vložka 17631

Společnost: **Terminal Brno, a.s.**
Sídlo: Brno, K Terminálu 614/11, PSČ 619 00
IČ: 28295374
zapsána u Krajského soudu v Brně, oddíl B, vložka 5643

Společnost: **Výzkumný Ústav Železniční, a.s.**
Sídlo: Praha 4 – Braník, Novodvorská 1698, PSČ 142 01
IČ: 27257258
zapsána u Městského soudu v Praze, oddíl B, vložka 10025

Společnost: **Tramex Rail s.r.o.**
Sídlo: Blansko, Brněnská 1748/21b, PSČ 678 01
IČ: 26246422
zapsána u Krajského soudu v Brně, oddíl C, vložka 39862

Společnost: **XT-Card a.s.**
Sídlo: Praha 3, Seifertova 327/85, PSČ 130 00
IČ: 27408256
zapsána u Městského soudu v Praze, oddíl B, vložka 10398

Osoby ovládané ovládanou osobou

Společnost: **ECHIS a.s.**
Sídlo: Praha 3, Pernerova 2819/2a, PSČ 130 00
IČ: 01533177
zapsána u Městského soudu v Praze, oddíl B, vložka 18971

2. Způsob a prostředky ovládnání

Ovládnání společností České dráhy, a.s., se uskutečňuje prostřednictvím výkonu akcionářských práv na valných hromadách Společnosti a prostřednictvím členství zástupců ovládající osoby v dozorčí radě Společnosti.

3. Úloha Společnosti ve struktuře ovládacích vztahů v seskupení a v obchodních vztazích s propojenými osobami

Společnost ČD - Telematika a.s. plní ve struktuře vztahů osob ovládaných společností České dráhy, a.s., úlohu hlavního poskytovatele ICT služeb.

4. Přehled jednání vykazujících znaky podle § 82 odst. 2 písm. d) ZOK, včetně přesáhnutí hodnoty 191 330 tis. Kč představující 10 % vlastního kapitálu Společnosti

Žádná taková jednání nebyla učiněna.

5. Přehled vzájemných smluv v rámci seskupení, jejichž smluvní stranou je Společnost

Název společnosti	Název smlouvy	Druh plnění přijatý/poskytnutý společností ČD-T	Počet smluv	Adekvátní protiplnění
ČD - Informační Systémy, a.s.				
	Dohoda o mlčenlivosti	–	4	Ano
	Dohoda o postoupení licenčních práv k SW	poskytnutá peněžní plnění	1	Ano
	Dohoda o postoupení licenčních práv k SW	poskytnutá věcná plnění	1	Ano
	Dohoda o postoupení licenčních práv k SW	přijatá peněžní plnění	1	Ano
	Memorandum k VPN Family	–	1	Ano
	Prováděcí smlouva k Rámcové smlouvě na provoz Aplikací	poskytnutá peněžní plnění	1	Ano
	Rámcová servisní smlouva	poskytnutá peněžní plnění	1	Ano
	Rámcová smlouva o poskytování ICT služeb	přijatá peněžní plnění	1	Ano
	Rámcová smlouva na zajištění provozu a údržby aplikací	poskytnutá peněžní plnění	1	Ano
	Rámcová smlouva o poskytování ICT služeb	poskytnutá peněžní plnění	1	Ano
	Rámcová smlouva o poskytování ICT služeb	přijatá peněžní plnění	5	Ano
	Servisní smlouva – servis, provoz a údržba IT systémů	poskytnutá peněžní plnění	1	Ano
	Smlouva o dílo – implementace technologie do ŽKV	přijatá peněžní plnění	3	Ano
	Smlouva o dílo – provoz modulu HR systému SAP	poskytnutá peněžní plnění	1	Ano
	Smlouva o dílo – zajištění pilotního provozu sčítače cestujících	přijatá peněžní plnění	1	Ano
	Smlouva o dílo a o poskytování služeb provozu a podpory modulu SAP	poskytnutá peněžní plnění	1	Ano
	Smlouva o dodávce zařízení	–	1	Ano
	Smlouva o nájmu nebytových prostor	přijatá peněžní plnění	4	Ano
	Smlouva o poskytnutí užívacího práva k SW	přijatá věcná plnění	3	Ano
	Smlouva o poskytování centrálně sdílených služeb	přijatá peněžní plnění	1	Ano
	Smlouva o poskytování ICT služeb	poskytnutá peněžní plnění	41	Ano
	Smlouva o poskytování ICT služeb	přijatá peněžní plnění	3	Ano
	Smlouva o subdodávkách pro veřejnou zakázku	–	1	Ano
	Smlouva o udělení podlicence k SAP HANA RunTime edition	poskytnutá peněžní plnění	1	Ano
	Smlouva o vybavení ŽKV technologií WiFi	přijatá peněžní plnění	1	Ano
	Smlouva o zhotovení a implementaci návrhu řešení k počítačovému programu, o poskytnutí licence a o poskytování servisních služeb	poskytnutá peněžní plnění	1	Ano
	Smlouva o zpracování osobních údajů	–	1	Ano
ČD Cargo, a.s.				
	Memorandum k VPN Family	–	1	Ano
	Rámcová smlouva o dílo – vybavení kolejových vozidel radiostanicemi	přijatá peněžní plnění	1	Ano
	Rámcová smlouva o poskytování ICT služeb	přijatá peněžní plnění	1	Ano
	Smlouva o dílo – dodávka a instalace mobilní části ETCS	přijatá peněžní plnění	1	Ano
	Smlouva o dílo – realizace ICT řešení	přijatá peněžní plnění	1	Ano
	Smlouva o nájmu nebytových prostor	poskytnutá peněžní plnění	4	Ano
	Smlouva o poskytnutí užívacího práva k SW	přijatá peněžní plnění	1	Ano
	Smlouva o poskytování ICT služeb	přijatá peněžní plnění	1	Ano
	Smlouva o reklamě a propagaci	poskytnutá peněžní plnění	2	Ano
	Smlouva o údržbě a servisu zařízení	přijatá peněžní plnění	1	Ano
ČD Logistics, a.s.				
	Memorandum k VPN Family	–	1	Ano
	Rámcová smlouva o poskytování ICT služeb	přijatá peněžní plnění	1	Ano
	Smlouva o poskytování ICT služeb	přijatá peněžní plnění	1	Ano
ČD travel, s.r.o.				
	Memorandum k VPN Family	–	1	Ano
	Smlouva o poskytování ICT služeb	přijatá peněžní plnění	2	Ano
ČD-DUSS Terminál, a.s.				
	Memorandum k VPN Family	–	1	Ano
	Rámcová smlouva o poskytování ICT služeb	přijatá peněžní plnění	1	Ano

Název společnosti	Název smlouvy	Druh plnění přijatý/poskytnutý společností ČD-T	Počet smluv	Adekvátní protiplnění
	Smlouva o poskytování ICT služeb	přijatá peněžní plnění	1	Ano
České dráhy, a.s.				
	Dohoda o mlčenlivosti	–	13	Ano
	Dohoda o poskytování služeb souvisejících s nájmem	poskytnutá peněžní plnění	3	Ano
	Kupní smlouva – dodávka zařízení	přijatá peněžní plnění	1	Ano
	Kupní smlouva – náhradní díly	přijatá peněžní plnění	1	Ano
	Kupní smlouva – radiostanice vozové, přenosné a základnové	přijatá peněžní plnění	1	Ano
	Kupní smlouva – webový aplikačního firewall	přijatá peněžní plnění	1	Ano
	Kupní smlouva a smlouva o poskytování služeb	přijatá peněžní plnění	1	Ano
	Licenční smlouva	přijatá peněžní plnění	2	Ano
	Memorandum k VPN Family	–	1	Ano
	Rámcová dohoda – vybavení drážního vozidla mobilní části systému ETCS	přijatá peněžní plnění	1	Ano
	Rámcová dohoda o dodávce mobilní části ETCS	přijatá peněžní plnění	1	Ano
	Rámcová smlouva na dodávku síťových prvků	přijatá peněžní plnění	1	Ano
	Rámcová smlouva o dílo – výstavba sítí	přijatá peněžní plnění	1	Ano
	Rámcová smlouva o dílo na výstavbu datových sítí	přijatá peněžní plnění	1	Ano
	Rámcová smlouva o poskytování ICT služeb	přijatá peněžní plnění	7	Ano
	Rámcová smlouva o spolupráci	–	1	Ano
	Rámcová smlouva o spolupráci v oblasti ICT	–	1	Ano
	Smlouva na dodávku elektrické energie	poskytnutá peněžní plnění	4	Ano
	Smlouva na dodávku mobilních telefonů	přijatá peněžní plnění	1	Ano
	Smlouva na dodávku mobilních telefonů	přijatá peněžní plnění	1	Ano
	Smlouva na dodávku vody	poskytnutá peněžní plnění	1	Ano
	Smlouva na servis vozidlových a základnových rádiových sestav	přijatá peněžní plnění	3	Ano
	Smlouva o budoucí smlouvě o zřízení věcného břemene	–	20	Ano
	Smlouva o budoucí smlouvě o zřízení věcného břemene	poskytnutá peněžní plnění	1	Ano
	Smlouva o dílo – datový model nové telekomunikační sítě skupiny ČD	přijatá peněžní plnění	1	Ano
	Smlouva o dílo – implementace 802.1x	přijatá peněžní plnění	1	Ano
	Smlouva o dílo – implementace firewallu v prostředí skupiny Českých drah, a.s.	přijatá peněžní plnění	1	Ano
	Smlouva o dílo – opravy zařízení	přijatá peněžní plnění	2	Ano
	Smlouva o dílo – realizace ICT řešení	přijatá peněžní plnění	3	Ano
	Smlouva o dodávce vody	poskytnutá peněžní plnění	1	Ano
	Smlouva o nájmu nebytových prostor	poskytnutá peněžní plnění	43	Ano
	Smlouva o nájmu pozemku	poskytnutá peněžní plnění	6	Ano
	Smlouva o poskytnutí užívacího práva k SW	poskytnutá peněžní plnění	2	Ano
	Smlouva o poskytnutí užívacího práva k SW	přijatá peněžní plnění	1	Ano
	Smlouva o poskytování ICT služeb	přijatá peněžní plnění	7	Ano
	Smlouva o poskytování podpůrných služeb ve skupině ČD	poskytnutá peněžní plnění	1	Ano
	Smlouva o poskytování služeb Servis a Údržba infrastruktury	přijatá peněžní plnění	1	Ano
	Smlouva o poskytování služeb souvisejících s nájmem	poskytnutá peněžní plnění	1	Ano
	Smlouva o poskytování služeb SW údržby	poskytnutá peněžní plnění	1	Ano
	Smlouva o právu provedení stavby	–	3	Ano
	Smlouva o pronájmu movitého majetku	poskytnutá peněžní plnění	1	Ano
	Smlouva o provozování telekomunikační sítě	poskytnutá peněžní plnění	1	Ano
	Smlouva o provozu aplikací	přijatá peněžní plnění	1	Ano
	Smlouva o provozu ISE – ověření uživatelů ČD	přijatá peněžní plnění	1	Ano
	Smlouva o rozložení nákladů na pojištění odpovědnosti	poskytnutá peněžní plnění	2	Ano
	Smlouva o sdružení – zajištění dodávky služeb konsolidovaného tiskového řešení	–	1	Ano

Název společnosti	Název smlouvy	Druh plnění přijatý/poskytnutý společností ČD-T	Počet smluv	Adekvátní protiplnění
	Smlouva o sdružení za účelem společného postupu při zadání a realizaci veřejné zakázky – provádění auditu účetnictví ČD	–	1	Ano
	Smlouva o sdružených službách dodávky elektřiny	poskytnutá peněžní plnění	5	Ano
	Smlouva o společnosti za účelem společného zadávání	–	1	Ano
	Smlouva o spolupráci při poskytování služeb	–	1	Ano
	Smlouva o spolupráci při poskytování služeb	poskytnutá peněžní plnění	1	Ano
	Smlouva o spolupráci při poskytování služeb	přijatá peněžní plnění	1	Ano
	Smlouva o spolupráci při vydávání a odběru časopisu	poskytnutá peněžní plnění	1	Ano
	Smlouva o správě domény	přijatá peněžní plnění	1	Ano
	Smlouva o vytvoření a nájmu Kontaktního centra ČD	přijatá peněžní plnění	1	Ano
	Smlouva o vzájemném sdílení vnitřních předpisů	–	1	Ano
	Smlouva o vzájemných úvěrových rámcích	přijatá i poskytnutá peněžní plnění	1	Ano
	Smlouva o zajištění provozu datové sítě	přijatá peněžní plnění	1	Ano
	Smlouva o zajištění servisu a provozu zařízení	přijatá peněžní plnění	1	Ano
	Smlouva o zpracování osobních údajů	–	1	Ano
	Smlouva o zrušení smlouvy o budoucí smlouvě o zřízení věcného břemene	přijatá peněžní plnění	2	Ano
	Smlouva o zřízení věcného břemene	poskytnutá peněžní plnění	137	Ano
	Společenská smlouva za účelem vytvoření sdružení zadavatelů	–	1	Ano
Dopravní vzdělávací institut, a.s.				
	Dohoda o mlčenlivosti	–	1	Ano
	Memorandum k VPN Family	–	1	Ano
	Rámcová smlouva o poskytování ICT služeb	přijatá peněžní plnění	1	Ano
	Smlouva o poskytování ICT služeb	přijatá peněžní plnění	1	Ano
DPOV, a.s.				
	Dohoda o mlčenlivosti	–	1	Ano
	Memorandum k VPN Family	–	1	Ano
	Smlouva o dílo – revitalizace síťových a bezpečnostních technologií	přijatá peněžní plnění	1	Ano
	Smlouva o dodávce zařízení	přijatá peněžní plnění	1	Ano
	Smlouva o poskytování ICT služeb	přijatá peněžní plnění	1	Ano
	Smlouva o poskytování služeb – provozování datové infrastruktury	přijatá peněžní plnění	1	Ano
CHAPS spol. s r.o.				
	Rámcová smlouva o poskytování ICT služeb	přijatá peněžní plnění	1	Ano
JLV, a.s.				
	Memorandum k VPN Family	–	1	
	Rámcová smlouva o poskytování ICT služeb	přijatá peněžní plnění	3	
	Smlouva o poskytování ICT služeb	přijatá peněžní plnění	1	
Terminal Brno, a.s.				
	Smlouva o správě domény	přijatá peněžní plnění	1	Ano
Tramex Rail s.r.o.				
	Dohoda o mlčenlivosti	–	1	Ano
Výzkumný Ústav Železniční, a.s.				
	Dohoda o mlčenlivosti	–	3	Ano
	Kupní smlouva – IT produkty	přijatá peněžní plnění	1	Ano
	Memorandum k VPN Family	–	1	Ano
	Rámcová smlouva o dílo – ETCS	poskytnutá peněžní plnění	1	Ano
	Rámcová smlouva o poskytování služeb	přijatá peněžní plnění	1	Ano
	Smlouva o dílo – datové rozvody	přijatá peněžní plnění	1	Ano
	Smlouva o dílo – dodávka a montáž vozidlové radiostanice	přijatá peněžní plnění	1	Ano
	Smlouva o dílo – dodávka technologií	přijatá peněžní plnění	1	Ano
	Smlouva o dílo – meteostanice – rozvody	přijatá peněžní plnění	1	Ano
	Smlouva o dílo – optické a elektrické přípojky	přijatá peněžní plnění	1	Ano
	Smlouva o dílo – realizace WIFI	přijatá peněžní plnění	1	Ano

Název společnosti	Název smlouvy	Druh plnění přijatý/poskytnutý společností ČD-T	Počet smluv	Adekvátní protiplnění
	Smlouva o dílo – stavba sloupů	přijata peněžní plnění	1	Ano
	Smlouva o dílo – zabezpečení počítačové sítě	přijata peněžní plnění	1	Ano
	Smlouva o dílo a smlouva kupní Revitalizace IT CZV – aktivní prvky	přijata peněžní plnění	1	Ano
	Smlouva o dílo, smlouva kupní a smlouva licenční	přijata peněžní plnění	1	Ano
	Smlouva o dodávce HW a instalaci hraničního firewallu	přijata peněžní plnění	1	Ano
	Smlouva o poskytnutí služeb – zkoušky elektrických lokomotiv	poskytnutá peněžní plnění	1	Ano
	Smlouva o poskytování ICT služeb	přijata peněžní plnění	1	Ano
	Smlouva o provádění zkoušek ŽKV	poskytnutá peněžní plnění	1	Ano
XT-Card a.s.				
	Memorandum k VPN Family	–	1	Ano
	Rámcová smlouva o poskytování ICT služeb	přijata peněžní plnění	1	Ano
	Smlouva o poskytování ICT služeb	přijata peněžní plnění	1	Ano
	Smlouva o sdružení za účelem veřejné zakázky OREDO	–	1	Ano

Za důvěrné jsou považovány informace a skutečnosti, které jsou součástí obchodního tajemství propojených osob, a informace, které byly za důvěrné označeny některou osobou, která je součástí struktury vztahů popsaných v této Zprávě o vztazích.

Za důvěrné jsou rovněž považovány veškeré informace z obchodního styku, které by mohly samy o sobě nebo v souvislosti s jinými informacemi způsobit újmu kterékoliv osobě tvořící strukturu vztahů uvedenou v této Zprávě o vztazích. Z uvedeného důvodu neobsahuje Zpráva o vztazích žádné informace o cenách staveb, dodávek a služeb, popř. množství.

6. Posouzení újmy a jejího vyrovnání

Všechny uvedené smlouvy a dodatky byly uzavřeny za obvyklých obchodních podmínek, kterým odpovídala i poskytnutá plnění a protiplnění. V rámci vztahů, které jsou předmětem této zprávy, nevznikla Společnosti v rozhodném období žádná újma. Nepřichází tak v úvahu posuzování vyrovnání újmy podle § 71 a 72 ZOK.

7. Zhodnocení výhod, nevýhod a rizik

Výsledkem zhodnocení výhod a nevýhod plynoucích Společnosti ze vztahů, které jsou předmětem této zprávy, zejména vzhledem ke skutečnosti, že z nich nevznikla Společnosti újma, je zjištění, že převládají výhody a z těchto vztahů neplynou významná rizika.

8. Závěr

Zpracování Zprávy o vztazích bylo v zákonem stanovené lhůtě zajištěno statutárním orgánem Společnosti. Zpráva o vztazích byla zpracována podle nejlepšího vědomí a znalostí zpracovatele, čerpaných z dostupných podkladů a dokumentů a s vynaložením maximálního úsilí. Rozsah ovládacích vztahů ČD byl zpracován podle údajů poskytnutých ovládací společností. Stanovisko auditora je uvedeno ve Výroční zprávě Společnosti.

V Praze dne 16. března 2022



Ing. David Wolski
člen představenstva



Mgr. Tomáš Businský
člen představenstva

Přehled použitých zkratek

ADPV	Archiv dat provozních výkonů	MPSV	Ministerstvo práce a sociálních věcí
BOZP	Systém řízení kvality, bezpečnosti a ochrany zdraví při práci	MVČR	Ministerstvo vnitra České republiky
CSR	Společenská odpovědnost firem	MVNE	Virtuální operátor zpřístupňující mobilní síť
CWDM	Hrubý vlnový multiplex	MVNO	Mobilní virtuální operátor
ČD	České dráhy, a.s.	NB	Notebook
ČD-T/ČDT	ČD - Telematika a.s.	NBÚ	Národní bezpečnostní úřad
ČDT-IS/ČD-IS	ČD - Informační Systémy, a.s.	OHSAS	Specifikace pro posuzování bezpečnosti práce a ochrany zdraví při práci dle britské normy BS OHSAS 18001
ČNB	Česká národní banka	OPD2	Operační program Doprava 2014–2020
ČP	Česká pošta, s.p.	PDA	Kapesní počítač spojující v sobě funkce mobilního telefonu a počítače
DC	Datové centrum	PMD	Polarizační vidová disperze, druh zkreslení jednotlivého impulzu procházejícího optickým vláknem
DHM	Dlouhodobý hmotný majetek	POP	Přípojný bod do sítě
DNM	Dlouhodobý nehmotný majetek	ŘSD ČR	Ředitelství silnic a dálnic ČR
DPP	Dopravní podnik hl. m. Prahy, akciová společnost	SDH	Telekomunikační systém se synchronizací digitálních hierarchií
DVI	Dopravní vzdělávací institut, a.s.	SLA	Smlouva o úrovni/kvalitě poskytovaných služeb
DWDM	Hustý vlnový multiplex	SQL	Strukturovaný dotazovací jazyk pro práci s daty
EBITDA	Zisk před započtením úroků, daní a odpisů	SW	Software
EBT	Zisk před zdaněním	SZP	Sociální a zdravotní pojištění
ETCS	Evropský vlakový zabezpečovací systém	SŽ	Správa železnic
ERP	Software pro účetnictví a související procesy	TS	Úsek Telekomunikační služby
FIFO	Metoda oceňování zásob	TSK	Technická správa komunikací hl. m. Prahy, a.s.
FM	Finanční majetek	UPS	Nepřerušitelný zdroj energie
GSM-R	Mezinárodní standard bezdrátové komunikace určený pro železniční aplikace	ÚPV	Úřad průmyslového vlastnictví
HW	Hardware	VÚŽ	Výzkumný Ústav Železniční, a.s.
ICT	Informační a komunikační technologie	Wi-Fi	Bezdrátová komunikace v počítačových sítích
INFRA	Úsek Servis infrastruktury	WDM	Vlnový multiplex
IoT	Internet věcí	ZOKB	Zákon o kybernetické bezpečnosti
IP	Internetový protokol	ŽKV	Železniční kolejová vozidla
IPPD	Integrovaná podpůrná a provozní data	ŽTM	Železniční telekomunikační majetek
IS	Informační systém	ŽVPS	Železniční vysokorychlostní přenosová síť
IT	Informační technologie		
JZP	Jednotné záznamové prostředí		
L2/L3	Přenosová technologie, prostřednictvím		
L2	vrstvy jsou poskytovány služby typu Ethernet		
L3	L3 vrstva umožňuje poskytovat služby s přirozenou podporou IP protokolu (např. data, hlas, video)		

Údaje o osobách odpovědných za výroční zprávu

Čestné prohlášení

Údaje uvedené ve výroční zprávě za rok 2021 odpovídají skutečnosti a žádné podstatné okolnosti, které by mohly ovlivnit přesné a správné posouzení společnosti ČD - Telematika a.s., nebyly vynechány.

V Praze dne 25. dubna 2022



Ing. David Wolski
člen představenstva



Mgr. Tomáš Businský
člen představenstva

Identifikační a kontaktní údaje

Obchodní společnost	ČD - Telematika a.s.
Sídlo	Pernerova 2819/2a, Praha 3
PSČ	130 00
IČ	61459445
DIČ	CZ61459445
Bankovní spojení	Komerční banka, a.s., číslo účtu (CZK): 19-5524200217/0100
Rejstříkový soud	Městský soud v Praze, oddíl B, vložka 8938
Telefon	+420 972 225 555 +420 972 245 305
E-mail	cdt@cdt.cz
Web	www.cdt.cz

